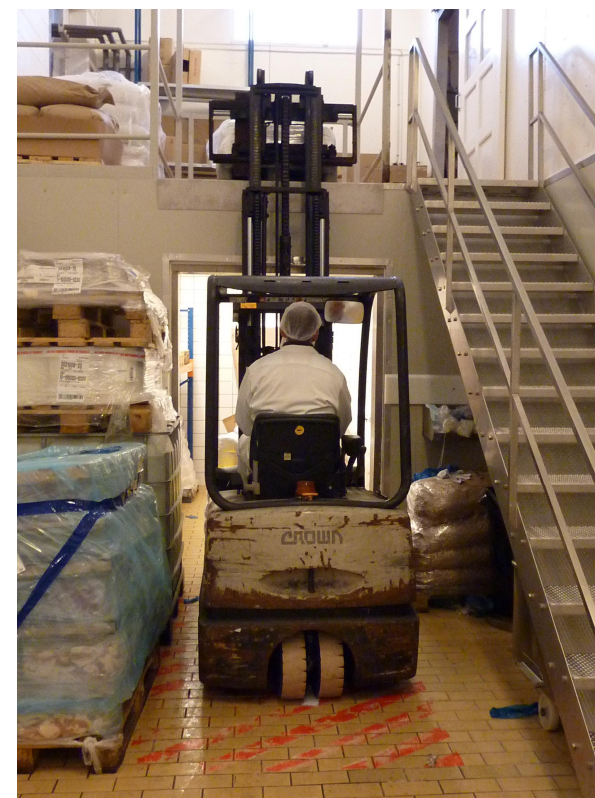




## Regulering af den interne færdsel



### Opfølgning i dagligdagen

I dagligdagen skal ledere og arbejdsmiljørepræsentanter fungere som rollemodeller og desuden minde kollegerne om, hvis færdselsreglerne ikke bliver overholdt.

Som supplement til de ordinære sikkerhedsgennemgange, kan man med jævne mellemrum lave en decideret gennemgang af den interne transport. Gennemgangen kan omhandle de fysiske reguleringer af færdslen, men også ryddelighed og orden samt om færdselspolitik og færdselsregler bliver fulgt og er kendt i virksomheden, er relevante fokuspunkter.

- en miniguide til at få styr på den interne færdsel

## Hvad er Intern færdsel?

Intern færdsel er al den færdsel, der foregår indenfor og udenfor på en virksomheds område. Færdslen kan være både gående og kørende. Den kørende færdsel kan eksempelvis være trucks, elløftevogne og rullepaller. Men også gæster som eksterne håndværkere, sælgere, konsulenter m.v. indgår i den interne færdsel.

## Regler om intern færdsel

Reglerne opdeles i to områder:

1. Færdsel, hvor kørende trafik er blandet med faste arbejdspladser eller gående trafik.
2. Færdsel, hvor gods flyttes i mere end 2 meters højde, og hvor der samtidig kan færdes andre personer.

Den interne færdsel skal reguleres, når der er:

- mangelfuld markering af, hvor den kørende færdsel foregår
- krydsende trafik af kørende og gående trafikanter



## Prioritering

Det er en fordel at lave en prioritering af problemområderne, og de kan eventuelt nummereres i en handlingsplan.

I vurderingen og prioriteringen kan indgå farligheden af området og antal personer eller køretøjer, der er involveret i området.

## Løsninger

Gennemgå de prioriterede områder på ny og diskuter mulige løsninger i detaljer. Ud fra gennemgangen laves et oplæg til løsninger for hele virksomheden.

Inden løsninger laves permanente er det en god idé at afprøve nogle af løsningerne i en periode, eksempelvis 14 dage, ved at lave markeringer med tape eller opmærkningsbånd.

Medarbejderne kan kommentere løsningerne, hvilket kan medføre justeringer, der i sidste ende giver bedre løsninger og tilfredshed.

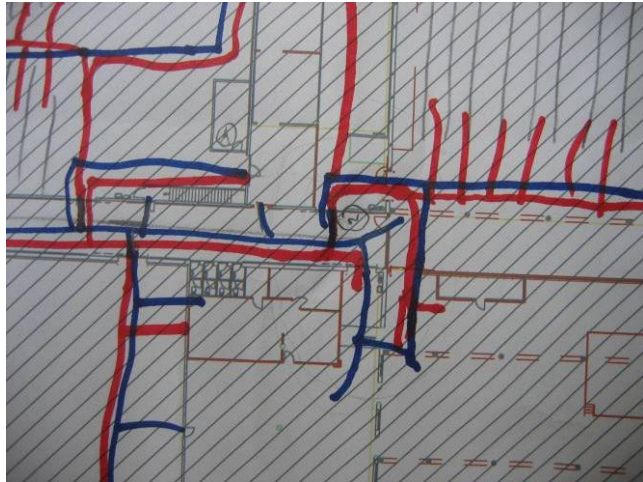
## Instruktion og information

Når løsningerne er etableret, er det vigtigt at informere og instruere medarbejderne i den nye indretning af den interne færdsel.

Informationen kan gives på personalemøder, ved opslag eller ved skriftligt informationsmateriale som eksempelvis en pjece.

Endvidere er det en god idé at udarbejde en færdselspolitik og et sæt færdselsregler, som alle medarbejdere skal være kende og efterleve.

Når færdslen på virksomheden er kortlagt, kan tegningen være et hjælpeværktøj til at udpege de steder på virksomheden, hvor der er problemer, eksempelvis med sammenblanding af gående og kørende færdsel.



Endvidere kan tegningen bruges til at finde ud af, om der er færdselsveje, som er unødvendige eller u hensigtsmæssige.

I nogle tilfælde kan logistikken på virksomheden optimeres ved at kortlægge færdselsvejene systematisk.

### *Gennemgang af færdslen i praksis*

Arbejdsgruppen gennemgår færdslen i praksis ud fra tegningen. Der opnås en detaljviden om den kortlagte færdsel ved blandt andet at inddrage kollegerne i de enkelte afdelinger under gennemgangen.

- mangelfuld signalering, når kørende trafik foregår
- dårligt udsyn og overblik over færdslen



- hurtig og uforsvarlig kørsel, manglende instruktion og færdselsveje, der ikke er ryddelige og vedligeholdte

Håndtering af gods i over 2 meters højde skal reguleres, når der er:

- uklar markering af, hvor transporten af gods foregår
- mangelfuld markering af, hvor gående trafik kan tillades
- mangelfuld signalering, når løft foregår i en højde over 2 meter





- mangelfuldt overblik og udsyn over transportområdet
- mangelfuld instruktion og orden
- uhensigtsmæssigt valg af transportudstyr
- uhensigtsmæssig lastning af godset

### Kortlægning og regulering af den interne færdsel

I bør lave en kortlægning af den interne færdsel for at finde ud af behovet for regulering.

Nedsæt en arbejdsgruppe til at stå for gennemførelsen af opgaven med regulering af den interne transport. I gruppen bør der være deltagelse af en arbejdsmiljørepræsentant, en person med beslutningskompetence, eksempelvis i forbindelse med indkøb, samt en person der har erfaringer med færdsel på virksomheden, eksempelvis truckkørsel.

### Få overblik over færdslen med "spaghetti"-metoden.

- Anskaf en målfast oversigtstegning over virksomheden, helst med angivelse af maskiner og produktionsudstyr.
- Find ud af hvilke færdselstyper I har på virksomheden.
- Vælg en farve til hver af de færdselstyper I vil have overblik over (trucks, gående, elløftevogne m.v.).
- Markér på tegningen hvor de forskellige færdselstyper findes på virksomheden.
- Når al færdslen er indtegnet, vil der fremkomme en oversigt, der ligner "spaghetti".

