

ARBEJDSMILJØHÅNDBOG

# FOR DYREPASSERE





---

# ARBEJDSMILJØHÅNDBOG FOR DYREPASSERE

## FORORD

Denne arbejdsmiljøhåndbog er et redskab til arbejdsmiljøorganisationen i zoologiske haver, akvarier, dyreparker og laboratorier, som anvender forsøgsdyr og beskriver de væsentligste arbejdsmiljøforhold i branchen.

Efter hvert afsnit henvises til den relevante lovgivning, herunder bekendtgørelser og At-vejledninger, og yderligere inspirationsmateriale som BFA-vejledninger og -pjeceer.

Håndbogen er en opdatering af udgivelsen fra 2008 og er udarbejdet af branchens parter i samarbejde med Branchearbejdsmiljøudvalget Service – Turisme, som er en del af Branchefælleskab for Arbejdsmiljø (BFA) Transport, Service – Turisme og Jord til Bord.

Arbejdstilsynet har haft BFA-vejledningen til gennemsyn og finder, at det indhold, herunder tekst og billeder, der knytter sig til arbejdsmiljøforhold, opfylder de krav, der følger af arbejdsmiljølovgivningen. Arbejdstilsynet har alene vurderet vejledningen, som den foreligger, og gør opmærksom på, at der kan være arbejdsmiljøproblestillinger og -krav, der ikke er behandlet i vejledningen. Arbejdstilsynet har ikke vurderet krav til dykkerarbejde, der hører under Søfartsstyrelsens område. Arbejdstilsynet har gennemgået vejledningen i overensstemmelse med regler og praksis pr. august 2020.

**BFA Service-Turismes materialer kan  
downloades via [www.bfa-service.dk](http://www.bfa-service.dk)**

## ADRESSER

### Arbejdstilsynet

Landskronagade 33  
2100 København Ø  
Tlf. 70 12 12 88  
[www.at.dk](http://www.at.dk)

At-vejledninger og bekendtgørelser findes på:  
[www.at.dk](http://www.at.dk)

### Det Nationale Forskningscenter for Arbejdsmiljø

Lersø Parkallé 105  
2100 København Ø  
Tlf. 39 16 52 00  
[www.nfa.dk](http://www.nfa.dk)

Håndbogen kan hentes på hjemmesiden:  
[www.bfa-service.dk](http://www.bfa-service.dk)  
eller bestilles hos  
Arbejdstagersekretariatet og  
Arbejdsgiversekretariatet

### Arbejdsgiversekretariatet

H.C. Andersens Boulevard 18  
1787 København V  
Tlf. 33 77 47 88  
[www.bfa-service.dk](http://www.bfa-service.dk)

### Arbejdstagersekretariatet

Kampmannsgade 4  
1790 København V  
Tlf. 88 92 01 43  
[www.bfa-service.dk](http://www.bfa-service.dk)

### Sekretariat for BFA Transport, Service – Turisme og Jord til Bord

H.C. Andersens Boulevard 18  
1787 København V  
[www.bfa5.dk](http://www.bfa5.dk)

Zoologiske haver, dyreparker, akvarier og forsøgslaboratorier hører under BFA Transport, Service - Turisme og Jord til Bord.

Find BFA Service – Turismes værktøjskasser, APV-materiale og vejledninger som denne på:  
[www.bfa-service.dk](http://www.bfa-service.dk)





## INDHOLD

- 11** Anmeldelse af arbejdsskader
  - 11 Arbejdsulykker, herunder pludselige løfteskader, kortvarige skadelige påvirkninger og forgiftningstilfælde
  - 12 Arbejdsbetingede lidelser/erhvervs sygdomme
  - 12 EASY og ESS – elektronisk anmeldelse af arbejdsskader
- 15** Allergi (støv, dyrehår, spyt og urin)
- 18** Arbejdspladsbrugsanvisninger
- 19** Arbejdspladsvurdering (APV)
- 21** Arbejdsstedets indretning – faste arbejdssteder
- 24** Arbejde med isolatorer
- 27** Beredskabsplaner
- 29** Dykning i akvarier og zoo-anlæg
- 30** Kørsel med fodervogne
- 32** Håndtering af halm og hø samt opbevaring
- 36** Gaffeltrucks og palleløftere
- 38** Gravide i arbejde
- 44** Genteknologi
- 46** Fridøgn
- 50** Højtrykrensere/højtryksspuling
- 52 Desinfektion af rum



- 55 Håndtering og transport af dyr
- 57 Traktorer
- 58 Indretning af anlæg og dyrerum
- 61 Injektion i dyr
- 62 Aflivning af dyr
- 64 Sikkerhed omkring trykflasker
- 67 Farlige stoffer og materialer/kemikalier
- 73 Manuel håndtering
- 79 Motorkædesave
- 81 Personlige værnemidler
- 84 Handsker
- 88 Høreværn
- 91 Øjenværn
- 93 Åndedrætsværn
- 98 Arbejdstøj
- 100 Sikkerhedsfodtøj
- 102 Psykisk arbejdsmiljø
- 111 Arbejdsmiljøorganisation
- 114 Stiger
- 116 Støj
- 119 Sygdomme overført fra dyr til mennesker/zoonoser
- 133 Unge og elever under 18 år
- 136 Myndigheder og institutioner
- 142 APV-tjekliste for dyrepassere





## ANMELDELSE AF ARBEJDSKADER

Ved arbejdsskader forstås arbejdsulykker og arbejdsbetingede lidelser (erhvervs sygdomme).

Arbejdsskader skal drøftes i arbejdsmiljøorganisationen med henblik på forebyggelse af lignende tilfælde.

### Arbejdsulykker, herunder pludselige løfteskader, kortvarige skadelige påvirkninger og forgiftningstilfælde

Arbejdsgiveren har pligt til at anmelde arbejdsulykker, der medfører uarbejdsdygtighed i én dag eller mere ud over tilskadekomstdagen, til det elektroniske anmeldesystem EASY.

EASY er Arbejdsmarkedets Erhvervssikrings og Arbejdstilsynets system til anmeldelse af arbejdsulykker. Når du anmelder via EASY sikrer du, at de rette myndigheder og parter får anmeldelsen, og at tilskadekomne eventuelt kan få erstatning.

Ejere og brugere af maskiner og andre tekniske hjælpemidler har pligt til at anmelde ulykker, der er sket ved brug af redskaber, f.eks. motorkædesave, flishuggere eller buskryddere. Denne anmeldepligt gælder også, selv om der på ulykkestidspunktet ikke foreligger et arbejdsgiverforhold.

Anmeldepligten gælder f.eks.:

- færdselsuheld, når færdslen er sket som led i et arbejde for en arbejdsgiver. Anmeldepligten gælder som hovedregel ikke ulykker på vej til og fra arbejde.
- ulykker i forbindelse med håndtering af dyr, f.eks. hvis en dyrepasser bliver bidt af et dyr.

Arbejdsgiveren skal inden 14 dage efter første fraværsdag indsende anmeldelsen. Anmeldelsen skal ske i elektronisk form via Arbejdsmarkedets Erhvervssikrings og Arbejdstil-



synets fælles anmeldesystem EASY (se afsnit overfor om EASY og ESS).

Alle har ret til at anmelde arbejdsulykker, kortvarige skadelige påvirkninger og pludselige løfteskader til Arbejdstilsynet og Arbejdsmarkedets Erhvervssikring. Generelt er fristen for anmeldelse af arbejds-skader 1 år efter ulykken.

### Arbejdsbetingede lidelser/ erhvervssygdomme

**Læger og tandlæger** har pligt til at anmelde både formodede og konstaterede arbejdsbetingede lidelser og kortvarige skadelige påvirkninger, som de bliver bekendt med gennem deres erhverv, fx løfteskader og "hvide fingre". Anmeldelsen foretages elektronisk via ESS (se afsnit overfor om EASY og ESS).

**Arbejdsgiveren** har pligt til at anmelde erhvervssygdomme, som f.eks. ryglidelser, til sit forsikringselskab eller Arbejdsmarkedets Erhvervssikring.

Alle har ret til at anmelde **arbejdsbetingede lidelser** mv. Fristen er 1 år efter, at den tilskadekomne er blevet bekendt med, at en sygdom må antages at skyldes arbejdet.

### EASY og ESS – elektronisk anmeldelse af arbejdsskader

EASY og ESS er redskaber til elektronisk anmeldelse af arbejdsskader, det vil sige, både arbejdsulykker (EASY) og arbejdsbetingede lidelser/erhvervssygdomme (ESS).

Systemerne er udarbejdet i et samarbejde mellem Arbejdstilsynet og Arbejdsmarkedets Erhvervssikring.

I EASY anmeldes alle arbejdsulykker. Der skal bruges NemID medarbejdersignatur for at få adgang til at anmelde arbejdsulykker.

I ESS kan du anmelde en erhvervssygdom som læge, tandlæge, sekretær for en læge eller anden anmelder.

Du skal bruge en NemID medarbejdersignatur for at få adgang til at anmelde erhvervs-

sygdomme. Hvis du ikke har sådan en i forvejen, kan den bestilles hos NemID.

➔ **Adresse:** [indberet.virk.dk/arbejdsmarkedets-erhvervssikring](https://indberet.virk.dk/arbejdsmarkedets-erhvervssikring)

### Henvisninger

- Beskæftigelsesministeriets lov om arbejdsskadesikring
- Arbejdstilsynets bekendtgørelse om anmeldelse af arbejdsulykker mv. til Arbejdstilsynet
- Beskæftigelsesministeriets bekendtgørelse om regler for anmeldelse af arbejdsulykker, kortvarige skadelige påvirkninger og pludselige løfteskader
- Beskæftigelsesministeriets bekendtgørelse om anmeldelse af ulykker efter arbejdsskadesikringsloven
- Beskæftigelsesministeriets bekendtgørelse om lægers og tandlægers pligt til at anmelde erhvervssygdomme til Arbejdstilsynet og Arbejdsmarkedets Erhvervssikring
- Beskæftigelsesministeriets bekendtgørelse om fortegnelse over erhvervssygdomme
- Arbejdstilsynet: [www.at.dk](http://www.at.dk)
- Arbejdsmarkedets Erhvervssikring: [www.aes.dk](http://www.aes.dk)
- EASY: Findes på [virk.dk](http://virk.dk) eller [at.dk](http://at.dk) / søg på arbejdsulykker



## ALLERGI (STØV, DYREHÅR, SPYT OG URIN)

Den alvorligste risiko, der er forbundet med arbejdet med forsøgsdyr, er allergisk astma. Allergi udvikles især over for proteinstoffer i dyrenes urin, hud, spyt og pels. Urinen fra især rotter og mus indeholder stærkt allergifremkaldende stoffer, og urin kan spredes som støv eller aerosoler til luftvejene. Personer med arvelige anlæg for visse allergisygdomme, f.eks. børneeksem og høfeber, løber en øget risiko for udvikling af forsøgsdyrsallergi. Udvikles en allergi, er det nødvendig helt at undgå kontakt med dyrene, hvilket kan nødvendiggøre, at pågældende person må skifte arbejde. Ved hyperreaktivitet kan symptomerne mindskes ved at undgå kontakt med det stof, som udløser allergien. Arbejdet med forsøgsdyr er omfattet af bekendtgørelsen om arbejde med stoffer og materialer, det vil sige, at arbejde med biologisk materiale i alle led skal plan-

lægges og tilrettelægges, således at det kan udføres sikkerheds- og sundhedsmæssigt fuldt forsvarligt, og unødige påvirkninger skal undgås.

Det handler således om, at eksponering for dyreallergener i videst muligt omfang fjernes eller reduceres. Konkret giver dette sig udtryk ved, at Arbejdstilsynet stiller krav om tekniske foranstaltninger, der bedst muligt kan hindre spredning af dyreallergener, f.eks. ved indkapsling og ventilation (eksempelvis en "station" med punktudsug til brug ved burskift) samt krav om brug af personlige værnemidler.

Et eksempel på et godt hjælpemiddel, der kan medvirke til at reducere dyreallergener i luften, er ventilations skabe til opbevaring af forsøgsdyr. Skabene opretholder et undertryk i forhold til omgivelserne og forhindrer hermed spredning af

allergener fra dyrene. Dette kaldes en procesventilation og er omfattet af særlige regler. Bl.a. skal udblæsningsluften føres ud i det fri og må ikke recirkuleres.

Arbejdstilsynet har fastsat grænseværdier (GV) for støv.

Grænseværdien angiver den gennemsnitlige koncentration, som ikke må overskrides i løbet af en arbejdsdag. Grænseværdien for jord er f.eks. fastsat til max. 10 mg/m<sup>3</sup> luft, når den ikke indeholder skadelige stoffer.

Hvis støvet indeholder kvarts, er GV 0,3 mg/m<sup>3</sup> luft. Ved skæring eller anden bearbejdning af beton, tegl, granit og lignende, vil støvet indeholde kvarts.

For træstøv (total) er GV 2 mg/m<sup>3</sup> luft. For organisk støv (total) (f.eks. planterester og svampesporer) er GV 3 mg/m<sup>3</sup>.

Man skal så vidt muligt undgå at fremkalde støv i arbejdsprocessen. Støv kan ødelægge lungerne samt fremkalde allergi og kræft.

Hvis det ikke er muligt at anvende maskiner, der er mindre støvfremkaldende end disse grænseværdier, skal der anvendes filtrerende åndedrætsværn. Unødig påvirkning fra støv skal undgås. Ved arbejde, hvor støvet er kvartsholdigt, skal der anvendes friskluftforsynet åndedrætsværn. Også for arbejde med kemiske stoffer, f.eks. bekæmpelsesmidler, er der udarbejdet grænseværdier.

## Henvisninger

- Arbejdstilsynets bekendtgørelse om arbejde med stoffer og materialer
- Arbejdstilsynets bekendtgørelse om biologiske agenser med senere ændringer
- At-vejledning C.0.1 Grænseværdier for stoffer og materialer
- At-vejledning C.1.3 Arbejde med stoffer og materialer
- At-vejledning D.5.4 om åndedrætsværn
- At-vejledning C.0.18 om udsættelse for bakterier, svampe og andre mikroorganismer



## ARBEJDSPLADSBRUGSANVISNINGER

Arbejdspladsbrugsanvisning (APB) skal omhandle de lokale forhold for brugen af stoffet og materialet. Sikkerhedsdatablade kan lægges til grund for udarbejdelsen af APB'en og den skal indeholde oplysninger om 14 punkter.

Krav om arbejdspladsbrugsanvisning blev ophævet den 1. juli 2019, men kan stadig anvendes til f.eks. oplæring og instruk-

tion, dog er det en forudsætning, at arbejdspladsbrugsanvisningen er opdateret i forhold til de nye regler på området.

Arbejdspladsbrugsanvisningen skal også have fokus på kemiske arbejdsprocesser.

Læs mere om de gældende krav på kemiområdet under afsnittet "Farlige stoffer og materialer/kemikalier".



## ARBEJDSPLADSVURDERING (APV)

En arbejdspladsvurdering (APV) er en skriftlig gennemgang af virksomhedens arbejdsmiljø. I APV'en beskrives de forhold, der kan være farlige, sundhedsskadelige eller bare generende og hvordan problemerne løses.

Alle virksomheder skal udarbejde en skriftlig APV for alle arbejdsprocesser og metoder i virksomheden med ansatte. Ved arbejdspladsvurderingen foretages en samlet vurdering af alle arbejdsmiljøforhold i virksomheden i forbindelse med arbejdets udførelse.

Arbejdsmiljøproblemerne skal identificeres og vurderes, og der skal udarbejdes en handlingsplan for løsning af problemerne samt retningslinjer for opfølgning på handlingsplanen. Virksomhedens sygefravær skal ligeledes inddrages med henblik på at vurdere, om der er forhold i virksomhedens arbejdsmiljø, der kan medvirke til sygefraværet.

Arbejdspladsvurderingen skal være skriftlig, forefindes på virksomheden og være tilgængelig for de ansatte og Arbejdstilsynet.

Arbejdspladsvurderingen skal revideres, når der sker ændringer i arbejdsgange, arbejdsprocesser og -metoder, der har særlig betydning for sikkerhed og sundhed under arbejdet, og hvis der sker en arbejdsulykke i virksomheden – dog senest hver tredje år.

Pligten til at foretage arbejdspladsvurderingen påhviler arbejdsgiveren, men han skal inddrage arbejdsmiljøorganisationen eller de ansatte i planlægning, tilrettelæggelse og gennemførelse samt opfølgning og revision på arbejdspladsvurderingen.

Ledelsen og de ansatte/ arbejdsmiljøorganisationen, skal samarbejde i hele APV processen – og de ansatte/arbejdsmiljøorganisationen, skal



underskrive APV'en som dokumentation for, at de har deltaget i APV-arbejdet.

I arbejdet med APV kan det endvidere være nødvendigt at inddrage konsulenter udefra.

Se APV-checklisten for dyrepassere sidst i håndbogen.

➤ **APV-checklisten kan downloades fra [www.bar-service.dk](http://www.bar-service.dk) i skemaform med tilhørende handlingsplanskema.**

### Henvisninger

- At-vejledning D.1.1 om arbejdspladsvurdering
- Arbejdsmiljøvejvisere og APV-checklister – [www.at.dk](http://www.at.dk)
- [www.APVportalen.dk](http://www.APVportalen.dk)

## ARBEJDSSTEDETS INDRETNING – FASTE ARBEJDSSTEDER

Reglerne om arbejdsstedets indretning handler om, hvorledes arbejdspladsen skal indrettes, så arbejdet kan foregå sikkerheds- og sundhedsmæssigt fuldt forsvarligt. Reglerne er gældende på alle virksomheder, der har ansatte.

### Faste arbejdssteder

Definitionen på et fast arbejdssted er virksomhedens bygninger og bedriftsanlæg samt arealerne i umiddelbar tilknytning hertil.

Maskinrum eller værksteder som ansatte har adgang til i forbindelse med deres arbejde, er omfattet af reglerne om faste arbejdssteders indretning. Dog kan visse krav fraviges i fx depot- og redskabsrum, hvori der kun lejlighedsvis eller ganske kortvarigt udføres arbejdsopgaver, i det omfang, det efter forholdene er rimeligt og forsvarligt.

### Velfærdsforanstaltninger

På det faste arbejdssted skal der være følgende faciliteter til rådighed for de ansatte:

- Toilet
- Spiseplads
- Håndvask
- Garderobe og evt. omklædningsrum
- Telefonadgang.

Der skal tillige være følgende faciliteter:

- baderum, når arbejdet eksempelvis er tilsudsende
- rensplads, når der foregår vask, rensning mv. af personlige værnemidler

Hvis virksomheden beskæftiger mere end tre ansatte samtidig, skal velfærdsfaciliteterne





være indrettet i en fast bygning i tilknytning til virksomheden. Faciliteterne skal findes i tilstrækkeligt antal under hensyn til arbejdets art og antallet

af personer, der i almindelighed benytter dem. Der findes desuden detaljerede regler for, hvorledes velfærdsforanstaltninger skal være indrettet.

---

### Henvisninger

- Arbejdsministeriets bekendtgørelse om faste arbejdssteders indretning
- At-vejledning A.0.2 om indretning af arbejdssteder
- At-vejledning A.1.1 om ventilation på faste arbejdssteder
- At-vejledning A.1.4 om rengøring og vedligeholdelse
- At-vejledning A.1.5 om kunstig belysning
- At-vejledning A.1.9 om faste arbejdssteders indretning
- At-vejledning A.1.10 om flugtveje og sikkerhedsbelysning (nødbelysning) på faste arbejdssteder
- At-vejledning A.1.11 om arbejdsrum på faste arbejdssteder
- At-vejledning A.1.12 om temperaturer i arbejdsrum på faste arbejdssteder
- At-vejledning A.1.13 om velfærdsforanstaltninger på faste arbejdssteder
- At-vejledning A.1.14 om planlægning af faste arbejdssteders indretning
- At-vejledning A.1.15 om arbejdspladsens indretning og inventar

## ARBEJDE MED ISOLATORER

Ved arbejde med isolatorer skal man være påpasselig med at opretholde den størst mulige sikkerhed og være omhyggelig ved indog udslusning, så man undgår sammenblanding af rent og urent materiale.

Vær varsom ved håndtering af aggressive dyr ("brug eventuelt en tyk handske"), så bid undgås.

Arbejde i isolatorer er stærkt belastende for kroppen. Brug

eventuelt en hæve-sænkbar platform for at komme op i den rigtige arbejds højde og tænk altid på holdningen og på skuldrenes placering. Tag hænderne ud af isolatoren og gå lidt rundt, hvis der arbejdes længere tid i isolatoren. Husk at bruge godt fodtøj.

Husk altid at vaske/tørre yderdugen af, efter at arbejdet er færdigt.



Hvis man bruger desinfektionsmidler til ind- og udslusning, skal man bruge personlige værnemidler:

- Handsker
- Maske
- Overtræksdragt.

Hvilke typer udstyr, der skal anvendes, afhænger af, hvilke desinfektionsmidler der bru-

ges. Læs derfor altid leverandørbrugsanvisningen grundigt.

Anvendes desinfektionsmidlet på andre områder end beskrevet i leverandørbrugsanvisningen, kontaktes leverandøren. Hvis der f.eks står: "må kun anvendes gennem doseringsudstyr", kræves der andre personlige værnemidler, hvis væsken forstøves i rummet, hvor man opholder sig.

### Henvisninger

- Arbejdstilsynets bekendtgørelse om indretning af tekniske hjælpemidler
- Arbejdstilsynets bekendtgørelse om indretning m.v. af personlige værnemidler
- Arbejdstilsynets bekendtgørelse om brug af personlige værnemidler

### CE-mærkning

- Alle almindelige maskiner og personlige værnemidler skal være forsynet med et CE-mærke.
- CE-mærket er en garanti for, at maskinen eller de personlige værnemidler opfylder sikkerhedskravene i henhold til gældende EU-lovgivning

### Derudover skal alle maskiner være mærket med følgende

- Fabrikantens navn og adresse
- Importørens navn og adresse
- Specifikation af serie eller typebetegnelse
- Eventuelt serienummer
- Fremstillingsår





## BEREDSKABSPLANER

Der skal udarbejdes beredskabsplaner i forhold til brand, personskade, hærværk, driftsforstyrrelser, mv.

Formålet med beredskabsplanerne er via de beskrevne forholdsregler og handlinger at medvirke til at mindske risikoen for lidelse og tab af menneske- og dyreliv, ødelagte faciliteter, ødelagt materiel og ødelagte forsøg i laboratorier.

Når selve beredskabsplanen udarbejdes, er der er en række væsentlige spørgsmål, som skal afklares:

- Hvem er ansvarlig for håndteringen af uheld?
- Hvilke handlemuligheder og kompetencer har personalet ved uheld?
- Hvordan håndteres forskellige typer af uheld?
- Hvordan foregår alarmering og kommunikation – i og uden for arbejdstid?
- Hvordan rapporteres uheld?

- Hvordan håndteres information til offentlighed og presse?

De ansvarlig for håndtering af uheld, skal være i et fornødent antal, være oplært samt råde over materiel der passer til typen af uheld på virksomheden.

De ansatte i virksomheden skal underrettes om indholdet af de nævnte foranstaltninger og planer. Beredskabsplanerne skal formidles til alle på den enkelte arbejdsplads og konstant være ajourførte og tilgængelige. Planerne afprøves med jævnlige mellemrum (fx. én gang om året) for at træne personalet og for at sikre deres effektivitet.

### Henvisninger

- At-vejledning F.0.4 Forebyggelse af arbejdsulykker i små virksomheder
- At-vejledning F.0.5 Forebyggelse af arbejdsulykker i store og mellemstore virksomheder
- Håndbog om arbejdsmiljøledelse – helt enkelt. BFA Service – Turisme



## DYKNING I AKVARIER OG ZOO-ANLÆG

### Uddannelsesmæssige krav

Hvis man som dyrepasser eller fiskeassistent kommer ud for arbejdsopgaver der omfatter brug af flasker eller dykkerapparat, kræves det, at man er uddannet erhvervsdykker.

### Godkendelse af Søfartsstyrelsen

Inden dykkerarbejdet påbegyndes, skal det akvarium eller zoo-anlæg, hvor dykkerarbejdet skal udføres, først godkendes af Søfartsstyrelsen, som udsender en repræsentant, der gennemgår anlægget/akvariet.

### Dykkerassistent

Som dykker må man aldrig arbejde alene. Der skal altid være en assistent på landjorden. Denne assistent skal være uddannet til at kunne hjælpe dykkeren i det almindelige dykkerarbejde, ligesom vedkommende skal kunne gribe ind, hvis noget går galt.

Assistenten kan være en anden dykker eller en person, som har gennemført et kursus for dykkerassistenter, der er godkendt af Søfartsstyrelsen.

### Henvisninger

- Søfartsstyrelsen bekendtgørelse af lov om dykkerarbejde og dykkermateriel mv.
- Søfartsstyrelsens bekendtgørelse om dykkerarbejdets sikre udførelse
- Søfartsstyrelsens bekendtgørelse om dykkermateriel
- Bekendtgørelse om dykkeruddannelser
- Søfartsstyrelsens bekendtgørelse om lægeundersøgelse af dykkere
- Branchevejledning om erhvervsdykning. BFA Service -Turisme
- Sikker dykker på overfladen og i dybden. Miniguide til medarbejderen. BFA Service – Turisme

## KØRSEL MED FODERVOGNE

Ved kørsel med fodervogne skal kørevejene være indrettet, så vognene kan køres uden risiko for væltning, klemning og andre uheld. Sørg for gode hjul på fodervognene, hvorved belastningerne ved træk og skub formindskes.

Grundig instruktion er absolut nødvendig. Af hensyn til brandfare skal forbrændingsmotorer holdes omhyggeligt rene. Der skal udvises omhu ved påfyldning af brændstof. Efter forskrifterne for vognene skal der smøres, justeres og skiftes olie for at få den rene og mest mulige udstødning.

### Henvisninger

- Arbejdstilsynets bekendtgørelse om anvendelse af tekniske hjælpemidler
- Arbejdstilsynets bekendtgørelse om indretning af tekniske hjælpemidler

Brug aldrig åben ild i nærheden af fuldt opladede akkumulatører. På grund af syreblanding i akkumulatoren kan der udvikles dampe, som er let antændelige.

Alle nye fodervogne skal være CE-mærkede.

Der kræves minimum traktorkørekort til kørsel med små fodervogne med henblik på forsikringsdækning.

Hvis fodervognen kun har monteret ét sæde, må kun chaufføren befinde sig på vognen.





## HÅNDBTERING AF HALM OG HØ SAMT OPBEVARING

### Indkørsel

Ved læsning med ballekastere må personer ikke opholde sig på vognen under læsningen og ved brug af traktormonterede ballegafler, bør traktorføreren sikre sig, at ingen personer er i farlig nærhed af kastearmen.

Transportable eller flytbare transportører skal opstilles stabilt.

Transportørerne må kun anvendes til transport af det gods, de er dimensionerede til, både hvad angår størrelse, vægt og mængde.

Personer må ikke arbejde eller transporteres på en transportør i drift.

Under flytning og transport af løse transportører kan der opstå farlige situationer. For at undgå ulykker skal transportørerne sættes i laveste position inden flytningen. Endvi-

dere skal det kontrolleres, at bærende dele, wirer, wirehjul, stoppaler eller lignende er i forsvarlig stand.

Det kan være fristende at anvende transportører som stige og arbejdsplatform, f.eks. i forbindelse med åbning og lukning af taglemme, som adgangsvej til stakke og så videre. Det er meget risikabelt og må ikke finde sted.

Transportører skal vedligeholdes, så de altid er i forsvarlig stand.

Mindst hver 12. måned skal der af leverandøren eller anden sagkyndig gennemføres et hovedeftersyn.

Inden rengøring, smøring eller vedligeholdelse påbegyndes, skal reparationsafbruderen være i afbrudt stilling og låst, eller stikket skal være taget ud



og ledningen taget med hen til transportøren.

Ved levering eller leje af transportører skal der medfølge en dansk brugsanvisning.

### Stabling af bigballer og lignende

Husk, ved stabling af bigballer og lignende, at disse skal stables, så der ikke er risiko for, at de vælter, samt at det er muligt at tage dem ned igen med de maskiner, man har adgang til. Pas ligeledes på ved håndteringen af minibigballer, da der ofte er sket ulykker ved dette arbejde.

### Henvisninger

- Arbejdstilsynets bekendtgørelse om arbejdets udførelse

### Adgangsforhold til halmlofter

Nedkastningslemme fra lofter skal indhegnes, så der er sikret mod, at personer kan styrte ned. De kan f.eks. sikres ved et hensigtsmæssigt rækværk. Også åbne lofter og platforme, hvor der er fare for nedstyrtning, skal forsynes med solidt rækværk.

### Oppakning og omhædling af hø og halm

Vær opmærksom på allergifaren på grund af risikoen for støv og svampesporer/mikroorganismer ved åbning af hø, halmballer samt silo waphø. Anvend støvmasker P2 – P3. Sække med muggent hø, halm (sur lugt), lukkes, forsegles og kasseres. Se endvidere afsnittet om allergi (side 15).



## GAFFELTRUCKS OG PALLELØFTERE

Gaffeltrucks, som har mekanisk løft af byrden langs den ene side af en lodret mast, må kun føres af personer, der har et certifikat. Køres der på arealer, hvor færdselsloven gælder, er der ligeledes krav om mindst kørekort til traktor. Certifikatet udstedes af AMU-Centrene efter gennemført uddannelse.

Det er tilladt at føre gaffeltruck uden certifikat, hvis løftehøj-

den max. er 1 meter, eller trucken styres af skinner.

Løftehøjden skal enten være begrænset af fast anslag eller ved monteret nøglestop.

Førerpladsen på en gaffeltruck skal være overdækket med f.eks. bøjler eller gitter, så føreren er beskyttet mod nedfaldende genstande.



Gaffeltrucks kan lejlighedsvis anvendes til personløft ved udførelse af lettere arbejde, f.eks. udskiftning af lamper og lysstofrør, let montagearbejde, rengøring, malearbejde mv. Trucken skal være forsynet med en godkendt arbejds kurv. Der må højst løftes 2 personer i kurven. Føreren skal have certifikat. Der er en række anvisninger om styring, løftehøjde, vægtgrænser, betjening mv.

Gaffeltrucks, der indrettes til personløft, skal anmeldes til det lokale Arbejdstilsyn, og der skal forefindes en journal for trucken med alle nødvendige oplysninger.

Anmeldelsesblanket fås hos Arbejdstilsynet.

Der er for alle løftehjælpemidler krav om et årligt eftersyn af sagkyndig. (At-meddelelse 2.02.11 Anvendelse af hejse-, løfte og transportredskaber).

Gaffeltrucks, der kun anvendes indendørs, bør være eldrevne. Hvis der anvendes gaffeltrucks, der er benzin-, diesel- eller gasdrevne, skal rummet være så godt ventileret, at personer, herunder føreren, ikke er udsat for sundhedsskadelige påvirkninger fra udstødningsgassen.

Alle nye gaffeltrucks og palleløftere skal være CE-mærkede.

### Henvisninger

- Arbejdstilsynets bekendtgørelse om anvendelse af tekniske hjælpemidler
- At-anvisning 2.3.0.2. Opstilling, eftersyn og vedligeholdelse af hejse-, løfte- og transportredskaber
- At-meddelelse 2.01.1 Gaffeltruck
- At-vejledning 1.9.2 Gaffeltruckcertifikat
- At-meddelelse 2.02.11 Anvendelse af hejse-, løfte- og transportredskaber
- At-vejledning B.1.3 Maskiner og maskinanlæg
- At-vejledning B.2.3.1 Løft af personer med gaffeltruck

## GRAVIDE I ARBEJDE

Arbejdet skal tilrettelægges sikkerheds- og sundhedsmæssigt fuldt forsvarligt for alle medarbejdere, men det kan være nødvendigt at træffe særlige forholdsregler, så arbejdsopgaverne kan varetages af såvel gravide som ammende kvinder.

Arbejdspladserne bør være indrettede, så også særligt følsomme grupper kan arbejde sikkert.

Hvis det vurderes, at der er risiko for negativ indvirkning på graviditeten eller amningen, har arbejdsgiveren pligt til at træffe følgende foranstaltninger i prioriteret rækkefølge:

- Substitution, til mindre farlige produkter eller ændret indretning af arbejdsstedet, f.eks. ændring i anvendelse af bekæmpelsesmidler
- Foranstaltninger i forbindelse med arbejdets planlægning og tilrettelæggelse,

herunder om nødvendigt ændring af arbejdstiden og f.eks. arbejde vekslende mellem stående/gående og siddende

- Omplacering til andre arbejdsopgaver permanent eller midlertidigt
- Hvis omplacering ikke er mulig, skal den gravide hjemsendes og henvises til egen læge med henblik på fraværsmelding.

Hvis det er nødvendigt, skal sagkyndig bistand indhentes, f.eks. fra Arbejds- og Miljømedicinsk Klinik eller en arbejds-miljørådgiver.

### Procedure ved graviditet!

Arbejdsgiveren, den gravide og andre relevante medarbejdere indgår aftaler om arbejdsopgaver og deres udførelse under graviditeten.





Procedurer, der skal gennemgås, når en medarbejder bliver gravid:

1. Kan den gravide fortsætte med de nuværende arbejdsfunktioner?

Hvis ikke!

2. Kan der gennemføres substitutioner, så den gravide kan varetage det nuværende arbejde?

Hvis ikke!

3. Kan arbejdet tilrettelægges anderledes, og den gravide omplaceres, herunder indgå i jobrotation?

Hvis ikke!

4. Kan fraværsmelding blive nødvendig!

### Fraværsmelding

Hvis de fosterskadende påvirkninger ikke kan nedbringes, og der ikke er mulighed for omplacering, må den gravide ikke arbejde på virksomheden.

Hvis det er nødvendigt at fraværsmelde, skal man være

opmærksom på, om arbejdspladsen har et arbejdsmiljøproblem, der bør tages op i arbejdsmiljøorganisationen.

### Fysiske belastninger

Med hensyn til fysiske belastninger skal opmærksomheden rettes mod hele graviditeten.

Allerede fra starten af graviditeten bør gravide skånes for tunge løft, træk og skub. Gravide bør løfte mindst muligt. Løft af byrder, der vejer mere end 10-12 kg. og fra 6.-7. graviditetsmåned: 5-6 kg., kan indebære en sundhedsmæssig risiko. Risikoen øges, hvis der ikke er optimale løfteforhold.

Fra begyndelsen af 4. graviditetsmåned bør langvarigt stående/gående arbejde undgås, da det må anses for at øge risikoen for abort eller for tidlig fødsel. Der vil frem mod fødslen være et stigende behov for siddende arbejde som afveksling til gående/stående arbejde, ekstra hvilepauser og at få benene lidt op.

Fra sidste halvdel af graviditeten bør den gravide så vidt muligt undgå træk og skub af tunge arbejdsvogne og lignende. Fra samme tidspunkt bør den gravide undgå at arbejde under ekstrem varme (over 35°). Den gravide bør beskæftiges med lettere arbejde, når der arbejdes i varme omgivelser.

Ensidigt gentaget arbejde er sundhedsskadeligt og skal derfor begrænses. Ved planlægning af arbejdet skal man derfor sikre variation, f.eks. ved hjælp af jobrotation, hvor der skiftes mellem forskellige arbejdsoperationer. Ved planlægningen af gravidens arbejde skal man være opmærksom på, at eventuelle begrænsninger i arbejdet ikke fører til endnu mere ensidigt gentaget arbejde.

Arbejdsgiveren skal sikre at den gravide ikke udsættes for helkropsvibrationer.

Arbejdspladsen bør på forhånd have planer for, hvordan man vil håndtere den situation, at en medarbejder bliver gravid, f.eks. i APV eller personalepolitik.

### Toxoplasmose (Haresyge)

Toxoplasmose eller haresyge, som sygdommen hedder på dansk, skyldes smitte med parasitten *Toxoplasma gondii*.

Sygdommen kan ramme mennesker i alle aldre. Den forekommer ofte uden sygdomstegn eller kun med lette sympto-





mer som feber. I disse tilfælde behøver man ingen behandling.

Hvis en gravid kvinde smittes, kan sygdommen overføres til fostret med alvorlige konsekvenser til følge.

### Hvordan får man toxoplasmose (hasesyge)?

Man smittes med parasitten *Toxoplasma gondii*. Denne parasit har katten som hovedvært og formerer sig i dens tarm. Forstadier til parasitten (ocyster) udskilles med værtens afføring, de modnes og bliver

smittefarlige efter cirka et døgn og kan være smitsomme i flere måneder.

### Hvad kan man selv gøre?

Gode råd til gravide, der ikke har haft sygdommen, eller hvor det er uoplyst, om den gravide har haft sygdommen eller ej. Følgende forholdsregler kan tages for at minimere risikoen for smitte:

- Undgå at arbejde med katte/kaniner/harer og rovdyr
- Håndvask efter berøring med råt kød og grøntsager

### ➤ Regelmæssig håndvask

- Spis ikke kød, der ikke er varmebehandlet. Kød bør således gennemsteges eller koges. Smag ikke på rå fars
- Lad en anden person tømme og rengøre bure, der skal tømmes hver dag (specielt hos ovennævnte dyr). Herved undgår man, at parasittens forstadier, ocysterne, når at blive modne og dermed smittefarlige.

(Se også afsnittet om zoonoser og Håndbog om Zoonoser fra BFA Service – Turisme. Håndbogen beskriver to andre zoonoser: Chlamydophila abortus og Chlamydophila psittaci (ornitose/papegøjesyge), som ligeledes er særligt risikable for gravide).

### Kemiske påvirkninger

Fosterskader fremkommer ved beskadigelse af arveanlæggene hos mænd før befrugtningen og/eller ved direkte beskadigelse af fosteret. Den mest følsomme periode under graviditeten er, i forhold til kemiske påvirkninger, de første 3 måneder. Det vil sige, at en del af den kritiske periode er inden, graviditeten kan konstateres, hvilket understreger nødvendigheden af et godt arbejdsmiljø generelt, og at den gravide oplyses om sin graviditet tidligst muligt. Nogle kemiske stoffer kan trænge gennem hud eller optages ved indtagelse (hvis hænderne føres op til læberne). Den gravide skal altid arbejde med kemisk bestandige handsker ved anvendelse af farlige kemiske stoffer. Jævnlig håndvask skal huskes, især før indtagelse af mad og drikke.

### Henvisninger

- At-vejledning A.1.8 om gravide og ammendes arbejdsmiljø
- BFA Service – Turisme: En værktøjskasse om Gravid i job – Lykkelige omstændigheder
- Håndbog om Zoonoser. BFA Service – Turisme
- [www.gravidmedjob.dk](http://www.gravidmedjob.dk) – Information til den gravide og arbejdspladsen

## GENTEKNOLOGI

Arbejde i mikrobiologiske laboratorier og dyrestalde kan give anledning til særlige risici for personer som følge af, at der arbejdes med "biologisk aktivt materiale", det vil sige, materiale, der, i modsætning til kemikalier, ved udslip kan vokse og sprede sig mere eller mindre ukontrollabelt og eventuelt forårsage infektion eller ændring i økologiske balancer.

Når man arbejder med gensplejede forsøgsdyr eller mikroorganismer, er der en række specifikke sikkerhedsregler, der skal overholdes.

Derudover er der specielle regler for "klassificering" af indretningen af det rum, hvor man skal arbejde med dyrene og/eller mikroorganismene.

Vær opmærksom på, at forskningsprojekter og andre laboratorieopgaver, hvori der indgår arbejde med genetisk modificerede organismer, skal inden iværksættelse godkendes af Arbejdstilsynet iflg. bekendtgørelsen om genteknologi og arbejdsmiljø.

### Henvisninger

- Beskæftigelsesministeriets bekendtgørelse om genteknologi og arbejdsmiljø
- Miljø- og fødevarerministeriets bekendtgørelse om godkendelse af udstilling og informationsformidling med genetisk modificerede organismer
- Miljø- og fødevarerministeriets bekendtgørelse om produktion med genetisk modificerede mikroorganismer
- Miljø- og fødevarerministeriets bekendtgørelse om produktion med genetisk modificerede planter og dyr
- Miljø- og fødevarerministeriets bekendtgørelse om transport og import af genetisk modificerede organismer



## FRIDØGN

Arbejdstiden skal tilrettelægges, således at de ansatte får en hvileperiode på mindst 11 sammenhængende timer inden for hver periode på 24 timer.

Inden for hver periode på 7 døgn skal de ansatte have et fridøgn, der skal ligge i umiddelbar tilslutning til en daglig hvileperiode og som så vidt muligt skal falde på søndage.

### Omlægning af fridøgn

Det ugentlige fridøgn kan omlægges ved f.eks.

- arbejde med pasning af dyr og planter
- rådighedstjeneste.

Omlægning forudsætter, at arbejdet er omfattet af bilaget til bekendtgørelse om fridøgn.

Før arbejdsgiveren træffer beslutning om omlægning af fridøgnet eller omfanget af hviletidsnedsættelsen, skal arbej-

dets tilrettelæggelse drøftes med tillidsrepræsentanten eller, hvis en sådan ikke findes, med de ansatte. Resultatet af drøftelsen er ikke bindende for arbejdsgiveren, men der bør i videst muligt omfang tages hensyn til de ansattes ønsker.

### Fravigelse

Reglerne om hvileperiode og fridøgn kan fraviges i nødvendigt omfang, hvis særlige arbejdsformer gør en fravigelse nødvendig eller når naturomstændigheder, ulykker, maskinsammenbrud eller lignende uforudsete begivenheder indtræder (force majeure).

Der findes en række fravigelsesmuligheder som er nævnt i bekendtgørelsen, men vær opmærksom på, at visse aftaler skal godkendes af direktøren for Arbejdstilsynet.

I tilfælde af, at fridøgn ikke kan ydes på grund af force majeure eller dispensation, skal der





ydes et kompenserende fridøgn snarest muligt. Hvis kompenserende fridøgn undtagelsesvis ikke kan ydes, skal der ydes passende beskyttelse, f.eks. ekstraordinære sikkerhedsforanstaltninger, arbejdsorganisatoriske eller administrative tiltag, herunder pauser og perioder med mindre belastende arbejde.

### Rådighedstjeneste

Ved rådighedstjeneste forstås, at den ansatte er forpligtet til at være til rådighed på eller uden for arbejdsstedet, og i sidstnævnte tilfælde kan tilkaldes. Rådighedstjeneste på arbejdsstedet betragtes ikke som hviletid.



Rådighedstjeneste uden for arbejdsstedet betragtes som hviletid, men hviletiden afbrydes, når den ansatte kaldes til arbejde.

### Aftaler på organisationsplan

Der kan indgås aftaler om fravigelse fra reglerne om daglig hvileperiode og fridøgn mellem arbejdsgiverpart og arbejdstagerorganisation.

Den daglige hvileperiode kan i begrænset omfang udskydes eller nedsættes til 8 timer. Det ugentlige fridøgn kan omlægges, idet der dog ikke må være mere end 12 døgn mellem 2 fridøgn.

### Lokalaftaler

Arbejdsgiveren kan sammen med den ansatte og tillidsrepræsentant aftale omlægning af fridøgn ved en arbejdsplan eller ved en konkret arbejdsopgave. Der må dog ikke være mere end 7 døgn mellem 2 fridøgn.

Der gælder ingen regler om ugentligt fridøgn for arbejde, der udelukkende udføres af medlemmer af arbejdsgiverens familie, der hører til hans husholdning.

For ansatte under 18 år gælder særlige regler.

Se afsnittet om Unges arbejde side 133.

### Henvisninger

- Beskæftigelsesministeriets bekendtgørelse om hvileperiode og fridøgn
- At-meddelelse nr. 5.01.1 om daglige hvileperioder
- At-meddelelse nr. 5.01.2 om ugentligt fridøgn
- At-meddelelse nr. 5.01.4 om rådighedstjeneste og anden særlig tjeneste

## HØJTRYKSENSERE/ HØJTRYKSSPULING

Ved brug af højtryksrensere skal der anvendes personlige værnemidler, såsom overtrækstøj (kan være regntøj med hætte), langskaftede handsker, skridsikre støvler, høreværn og eventuelt ansigtsbeskyttelse og friskluftforsynet åndedrætsværn.

Højtryksrensere skal have 2 håndtag. Betjeningshåndtaget skal være udformet, så spulingen automatisk standser, når man slipper holdegrebet. Ved tryk over 100 bar skal begge håndtag have holdegreb, der indeholder en dødmandsknap-funktion. Det er ulovligt at blokere holdegrebene.

Spulerør bør være forsynet med lynkoblinger, der sikrer, at udstyret kun bliver anvendt sammen med det anlæg, det er beregnet til.

Der bør anvendes dyser, der danner få og store dråber, da

disse ikke svæver så længe i luften. Brug åndedrætsværn P3 (mod virus og bakterier), øjenværn og høreværn, som skal bringe støjen ned under 85 dB(A).

En helmaske med P3 eller luftforsynet åndedrætsværn bør benyttes på grund af udsættelse for mikroorganismer.

Filtrerende åndedrætsværn må kun anvendes i 3 timer over en arbejdsdag. De 3 timer bør ikke være sammenhængende. Er det nødvendigt at anvende maske mere end 3 timer pr. arbejdsdag, skal man bruge luftforsynet åndedrætsværn fra arbejdets begyndelse. Der skal holdes pauser hvis længde afhænger af arbejdsbelastningen og generne.

Inden den egentlige rengøring bør der finde en grovrengøring sted og en opblødning af fastsiddende snavs. Højtryksen-



### Rigtig arbejdsmetode ved trykrengøring

Lansen og trykudstyr peger nedad – i disse situationer vil der normalt ikke være risiko for at blive udsat for aerosoler med undtagelse af de situationer, hvor strålen rammer vinkelret ind imod en væg eller andet inventar, eller hvis personen flytter sig. Forsøg at dreje strålen skråt til siden, så den ikke rammer vinkelret på emnet

Lansen og trykudstyr peger vandret – når strålen rammer emnet, vil aerosolerne kunne slås op i luften, til siderne eller nedad. Forsøg at dreje strålen så meget til siden, så aerosolerne føres bort fra din opholdszone.

HUSK, at strålens indfaldsvinkel er lig med udfaldsvinklen, og at vandsprøjt/sæbeaerosoler skal væk fra din opholdszone.

Lansen og trykudstyr peger opad – her er den største risiko for påvirkning af aerosoler. Gør dig overvejelser om, hvad der kan gøres for at undgå, at

seren kan på grund af vægt og u hensigtsmæssig transport give anledning til ryg- og leddskader. Desuden kan vibrationerne i slanger og anlæg give "hvide fingre". Disse risici forøges ved kulde og fugt. Begræns anvendelsen for den enkelte mest muligt.

Hedvandsrensere må ikke bruges indendørs eller andre steder med dårligt luftskifte. Dette skyldes forbrændingsgassen fra oliebrænderen, der anvendes som varmekilde.

aerosolerne daler ned over dig. Hav længst mulig afstand til emnet, så vinklen bliver så vandret som mulig, eller placer dig skråt for emnet, så der ikke sprøjtes direkte ind imod det, og så udfaldsvinklen (strålen) kommer VÆK fra din opholdszone. Hvis der findes en plattform i nærheden, som man kan stå op på, kan vinklen gøres endnu mere vandret.

Ved reparation eller eftersyn skal højtryksrensere være trykløse.

Ret aldrig strålen mod andre personer. Ingen andre personer, end den, der bruger anlægget, må opholde sig i området, hvor der er risiko for at blive ramt.

Strålen må ikke komme i forbindelse med elektriske installationer.

Det er forbudt at anvende højtryksrensere på eternittage på grund af asbestfare.

Der gælder særlige regler for unge under 18 år. Se afsnittet om Unges arbejde, side 133.

Alle nye højtryksrensere skal være CE-mærkede.

### Desinfektion af rum

Desinfektion foretages efter rengøring. Som tommelfingerregel skal alt synligt snavs være fjernet inden.

Hvilken behandling, der skal til for at opnå en effektiv desinfektion, må afgøres i hver enkelt situation. Det afhænger af hvilke og hvor mange smittekim, der er til stede, samt af modstandskraften hos dyr eller mennesker, der kommer i kontakt med det desinficerede.

Da både smitteforekomst og modstandskraft mod infektion vanskeligt kan måles i praksis og hele tiden varierer, er der betydelige praktiske vanskeligheder med at måle effekten af desinfektion.

Der er et meget stort antal sammensatte kemiske produkter i handelen til desinfektionsformål. De virksomme

(kimdræbende) stoffer i midlerne udgør imidlertid tilsammen kun en halv snes kemiske forbindelser. De har næsten alle det til fælles, at de udøver deres kimdræbende virkning

ved, at de bindes til protein og er proteinødelæggende samt har evne til at trænge igennem cellemembraner.

Ved valg af arbejdsmetode og værnemidler i de konkrete arbejdssituationer må man tage hensyn til produktet og følge de anvisninger, der er nævnt på brugsanvisningen.

► **Læs mere i Desinfektion i husdyrbruget, der kan downloades fra [www.lr.dk](http://www.lr.dk)**

### Henvisninger

- Arbejdstilsynets bekendtgørelse om beskyttelse mod udsættelse for vibrationer i forbindelse med arbejdet
- Arbejdstilsynets bekendtgørelse om brug af personlige værnemidler
- At-vejledning D.2.20 om brug af vandtryk til rengøring, afrensning, skæring mv.
- At-vejledning D.5.4 om åndedrætsværn
- At-vejledning D.6.2 Hånd-arm vibrationer
- Branchevejledning om anvendelse af højtryksrensere og faktaark om højtryksrensning. BAU Jord til Bord





## HÅNDBLING OG TRANSPORT AF DYR

### Håndtering

Af hensyn til dyrenes trivsel bør man sikre, at man ikke spreder dyreallergener. Det indebærer, at man ved vask og rengøring af dyr og dyrefaciliteter undgår at danne aerosoler, som kan inhaleres og udvikle allergi. Undgå ligeledes, at støvet hvirvles for meget op ved leg med eller håndtering af dyrene.

Personale, der håndterer dyr, bør lade sig vaccinere mod stivkrampe.

Ligeledes anbefales det til minimering af allergeneksponering og som supplement til arbejdstøjet at benytte hue og i visse situationer beskyttelseshandsker.

Åndedrætsværn P3 eller turbomaske bør anvendes, hvis der er øget risiko for påvirkning af dyreallergener, eller hvis en person er ekstra sårbar, f.eks. allergiker. Se endvidere afsnittet om allergi.

Rifter og bidsår desinficeres straks – søg eventuelt læge.

### Transport

Mindre forsøgsdyr, som f.eks. gnavnere, skal i dyreafdelingen transporteres i lukkede transportkasser for at minimere allergeneksponering af personalet i området.

Sørg for der er de fornødne mandehuller/flugtveje, som gør det muligt, at bringe sig i sikkerhed, hvis der opstår farlige situationer.



## TRAKTORER

Traktorer og motorredskaber skal være forsynet med styrt-sikkert førerværn, hvis de har mindst 2 aksler og en egenvægt på mindst 500 kg.

Førerhuset skal være typegodkendt.

Traktorer med førerværn skal være forsynet med godkendelsskilt og advarselsslag.

Støjen i en traktor bør reduceres så meget som muligt. Er støjniveaue i traktoren kon-

stant større end 80 dB(A), skal føreren have udleveret og anvende høreværn.

Betjeningshåndtagene skal være placeret på en sådan måde, at føreren uden videre kan nå disse fra sædet.

Førerkabinen bør være ventileret.

Der gælder særlige regler for unge under 18 år. Se afsnittet om Unges arbejde side 133.

---

### Henvisninger

- At-vejledning B.1.1 om førerværn på traktorer og motorredskaber

## INDRETNING AF ANLÆG OG DYRERUM

### Anlæg

Anlæg til både store og mindre dyr i zoologiske haver skal være indrettet, således at arbejdet kan foregå sikkerhedsmæssigt og sundhedsmæssigt fuldt forsvarligt. Det er især vigtigt i forbindelse med nyindretning eller væsentlig ombygning af anlæg:

- At der kan etableres en forsvarlig arbejdsgang, herunder et forsvarligt forhold for transport og oplagring af foder med anvendelse af tekniske hjælpemidler i tilstrækkeligt omfang
- At farer og gener fra arbejdsprocesser, herunder udvikling af støv, støj, ildelugt mm. kan begrænses mest muligt, og unødvendige påvirkninger undgås

- At der anvendes bygningskonstruktioner og materialer af en sådan beskaffenhed, at de er nemme at rengøre og medvirker til støjdæmpning af f.eks. dyreskrig
- At der, hvor arbejdet kan medføre kraftig støvudvikling, ikke anvendes bygningskonstruktioner eller materialer, der kan opsamle forurening, eller som er vanskelige at rengøre
- At anlæggene skal være velventilerede og veloplyste under arbejdet
- At anlæggene skal være indrettet så der er de fornødne flugtveje, så man har mulighed for hurtig flugt.

### Bure/dyrerum

Dyrerum til forsøgsdyr bør være indrettede, således at der i videst muligt omfang undgås fysisk belastning.



Eksempler:

- Reoler/reolskabe til bure bør være på hjul
- Bure i reoler/reolskabe bør ikke være anbragt under knæhøjde eller over skulderhøjde
- Bure bør være af så let materiale som muligt – gerne gennemsigtigt – så dyrene let kan observeres, uden at buret skal tages ned
- Burenes vægt (inkl. dyr) og størrelse (specielt dybde) bør være dimensionerede, således at burene er let håndterbare, og således at dyrene let kan nås
- Marsvin og kaniner i løsdrift: Dyrefoldenes bund bør være hævet til bækehøjde, og dyrefoldenes bredde bør være dimensionerede, således at dyrene let kan nås

- Dyrerummene skal være vel ventilerede (12-18 gange luftskifte/time) og veloplyste
- Der bør være en "station" med punktudsug til brug ved burskift. (Se afsnittet om allergi side 15)
- Ved udførelse af dyreteknisk arbejde (f.eks. blodprøvetagninger) i dyrerum bør bord og stol være indstillet efter den pågældende medarbejder
- Dyrerummene bør være støjdæmpede.

Arbejdsmiljøorganisationen skal inddrages i planlægning af alle forhold, der har sikkerheds- og sundhedsmæssig betydning.

## Henvisninger

- Arbejdstilsynets bekendtgørelse om faste arbejdssteders indretning

## INJEKTION I DYR

### Injektion og blodprøvetagning i forsøgsdyr

Før arbejde med dosering (f.eks. injektion eller medicinering via sonde) og blodprøvetagning skal forsøgslederen informere om eventuelle risici ved indånding og ved hudkontakt eller stik fra kanyler og rør, som er inficerede med henholdsvis injektionsvæske og blod. Stoffer med ukendt virkning skal behandles som højeste fareklasse.

Brug altid handsker ved disse procedurer og vær sikker på, at stofferne ikke kan trænge gennem handskerne.

Ligeledes skal forsøgslederen oplyse om eventuelle skade-

lige metabolitter, som udskilles gennem fæces eller urin, så forholdsregler kan tages ved arbejde med dyrene, ved kasseskift og ved håndtering af affald. Se endvidere afsnittet om Zoonoser.

NB! I forsøgsdyrsområder (dyrerum, laboratorier med tilhørende gangareal) er det forbudt at ryge samt indtage vådt eller tørt!

Hvis man ikke er uddannet dyrepasser, er der for f.eks. studerende og laboranter krav om, at der gennemgås et forsøgsdyrskursus: Kategori B, § 2 kursus for personer, som deltager i dyreforsøg.

### Henvisninger

- Arbejdstilsynets bekendtgørelse om biologiske agenser og arbejdsmiljø
- At-vejledning nr. C.O.18 om udsættelse for bakterier, svampe og andre mikroorganismer
- Håndbog om Zoonoser. BFA Service – Turisme m.fl.



## AFLIVNING AF DYR

Ved aflivning af dyr med kul-dioxid/oxygen skal man sikre sig, at der er ordentligt ventileret omkring aflivningsstedet/boksen.

### Aflivning af dyr med boltpistol

OBS: Der bør ydes stor agtpågivenhed, vær opmærksom på, at:

- Boltpistolen er vedligeholdt
- Boltpistolen fungerer optimalt inden anvendelse
- Stå sikkert og hensigtsmæssigt, inden pistolen affyres.

### Bortskaffelse af aflivede dyr

Alle selvdøde/aflivede dyr i Danmark skal indberettes til Daka a.m.b.a., hvor planlægningen af indsamlingen foregår.

Selvdøde/aflivede dyr kan tilmeldes hele døgnet, og dyr, som er tilmeldt inden kl. 02.00 om natten, afhentes normalt den følgende hverdag.

Håndtering af selvdøde/aflivede dyr skal foregå forsvarligt på grund af smitterisikoen. Der skal som minimum anvendes handsker. Det kan være nødvendigt med både maske og overtræksdragt afhængig af



smitterisikoen (tal med dyrlægen omkring dette).

De selvdøde/aflivede dyr skal anbringes i dertil egnede containere eller affaldssække og

opbevares forsvarligt indtil afhentningen. De døde dyr må i tidsrummet inden afhentningen ikke give anledning til uhygiejniske forhold.

### Henvisninger

- Arbejdstilsynets bekendtgørelse om biologiske agenser og arbejdsmiljø
- At-vejledning A.1.1 om ventilation på faste arbejdssteder
- At-vejledning nr. C.0.18 om udsættelse for bakterier, svampe og andre mikroorganismer
- Håndbog om Zoonoser. BFA Service – Turisme m.fl.

## SIKKERHED OMKRING TRYKFLASKER

Trykflasker kan ved forkert behandling være eksplosionsfarlige. I laboratoriet/stalden skal trykflasker så vidt mulig undgås, det vil sige, at permanente opstillinger bør forsynes med luftarter via et centralt net.

Ved arbejde med trykflasker skal følgende regler overholdes:

- Trykflasker må ikke udsættes for stød eller slag
- Trykflasker skal transporteres fastspændt på transportvogn, og hættten skal være på under transporten
- Fastgør altid trykflasker til et bord eller lignende ved hjælp af en fastgøringsbøjle, så de ikke kan væltes, dog ikke på en sådan måde, at de er besværlige at løsgøre
- Acetylen-flasker skal altid stå op
- Tobaksrygning er forbudt under arbejde med trykflasker
- Trykflasker skal opbevares tørt og beskyttet mod direkte sollys og åben ild. Trykflasker med brandbare luftarter skal opbevares i ventilerede rum og må ikke stå sammen med luftarter, der nærer forbrændingen. Eksempler på brandbare luftarter er brint (hydrogen) og acetylen, eksempler på brandnærende luftarter er ilt (oxygen) og lattergas (nitrogenoxyd)
- Trykflasker må ikke tømmes helt (af hensyn til forurening). Der bør normalt være 2 bar tilbage (acetylen dog 5 bar)
- Sæt det gule advarselsskilt ("Trykflasker. Fjernes ved brand") på døre til lokaler, hvor der opbevares trykflasker. Følg i øvrigt altid forskriften på flaskens etiket.



### Henvisninger

- Arbejdstilsynets bekendtgørelse om transportable trykbærende udstyr



## FARLIGE STOFFER OG MATERIALER/KEMIKALIER

Dyrepassere i zoologiske haver, akvarier og forsøglaboratorier arbejder med flere former for farlige stoffer og materialer, der kan inddeles i fire hovedområder:

- bekæmpelsesmidler
- kemikalier og rensesvæsker
- rengøringsmidler
- benzin- og olieprodukter.

Faremærkningen skal fungere som advarsel mod kemikaliernes farlige egenskaber og sundhedsskadelige effekter ved:

- hud- og øjenkontakt
- indånding
- indtagelse

De farlige produkter er mærket med følgende symboler:



SUNDHEDS-  
FARE



BRAND-  
FARLIG



ÆTSENDE



FARLIG FOR  
MILJØET



AKUT  
TOKSITET



EKSPLOSIV



ALVORLIG  
SUNDHJEDS-  
FARE



GASSER  
UNDER TRYK



BRAND-  
NÆRENDE



Fra 1. juli 2019 er kravet om arbejdspladsbrugsanvisninger ophævet. I stedet skal virksomheder, der arbejder med farlige stoffer og materialer gennemføre en kemisk risikovurdering.

Til den kemiske risikovurdering, skal I udarbejde en liste over alle kemikalier I benytter på virksomheden. Listen og de tilhørende sikkerhedsdatablade danner grundlaget for den kemiske risikovurdering.

I må selv bestemme hvordan risikovurderingen skal se ud, dog skal den være i en form, som gør at den kan udgøre

grundlaget for oplæring og instruktion af de ansatte.

Oplæring og instruktion skal mindst omfatte:

- ▶ De farlige stoffer og materialer, der findes på arbejdsstedet
- ▶ Korrekt håndtering, anvendelse og opbevaring
- ▶ Sikkerhedsforanstaltninger ved uheld
- ▶ Korrekt bortskaffelse af stoffer og materialer

Se mere på Arbejdstilsynets hjemmeside under Kemi.



## Opbevaring

Farlige stoffer og materialer skal opbevares forsvarligt, f.eks. i et udluftningsskab. Nogle stoffer og materialer skal opbevares i et særligt aflåst rum eller skab angivet ved skiltning.

Farlige stoffer og materialer skal opbevares i originalemballagen eller i en anden tilsvarende emballage, der er forsynet med den korrekte etiket. De må aldrig opbevares i flasker eller lignende, f.eks. sodavandsflasker, der kan give anledning til forveksling af indholdet. Uanset om stofferne anvendes til bekæmpelse af skadedyr eller ukrudt, rengøring eller afkalkning, gælder det, at stofferne skal anvendes efter hensigten.

## Bortskaffelse

Kemikalieaffald må ikke hældes i kloakken eller blandes i affaldsbeholdere. Tom emballage og kemikalierester skal sendes til den kommunale modtagestation. For yderligere information om bortskaffelse – se de kommunale regulativer.

Beholdningen af farlige stoffer og materialer bør løbende gennemgås for at konstatere, om der er stoffer og materialer, der

- ▶ ikke anvendes længere,
- ▶ ikke er tilstrækkeligt faremærket, eller
- ▶ kan erstattes af mindre farlige stoffer eller materialer.

## Sikkerhedsdatablade (Leverandørbrugsanvisninger)

Sikkerhedsdatablade skal være let forståelige, på dansk og indeholde 16 punkter, blandt andet oplysninger om de sundhedsfarlige egenskaber og om de nødvendige personlige værnemidler.

Sikkerhedsdatabladet kan sammen med den kemiske risikovurdering anvendes til at oplære og instruere ansatte – se afsnittet på foregående side.

## Forebyggelse

Arbejdet med farlige stoffer og materialer skal altid tilrettelægges og udføres sikkerheds- og sundhedsmæssigt fuldt for-svarligt, det vil sige, at unødige påvirkninger skal undgås.

Ved arbejde med farlige stof-fer og materialer skal man fore-bygge, at hud, luftveje og slim-hinder kommer i kontakt med disse.

Kan de farlige stoffer og mate-rialer ikke holdes i et lukket system eller fjernes ved effektiv ventilation, skal der anvendes personlige værnemidler (se afsnittet om personlige værnemidler).

## Bekæmpelsesmidler

Bekæmpelsesmidler er farlige for mennesker og skal derfor behandles med forsigtighed. Det vil være naturligt at over-veje, om man helt kan undgå at bruge kemiske bekæmpel-sesmidler og i stedet gå over til andre og mere miljøvenlige for-

anstaltninger, såsom flis eller manuel bekæmpelse.

Medarbejdere, der anvender bekæmpelsesmidler, skal have gennemgået et sprøjt kursus.

Inden man går i gang med at anvende bekæmpelsesmidler, skal man sikre sig, at dette sker uden fare for andre mennesker, dyr og det ydre miljø.

## Anmeldepligt til kommunen

Brugere af bekæmpelsesmidler har anmeldepligt til kommu-nen. Anmeldepligten skal for-stås på den

måde, at virksomhederne har pligt til at meddele til kommu-nen, hvis de kommer i besid-delse af bekæmpelsesmiddel- rester, som skal afleveres til den lokale modtagestation.



## Henvisninger

- Arbejdstilsynets bekendtgørelse om arbejde med stoffer og materialer (kemiske agenser)
- Arbejdstilsynets bekendtgørelse om brug af personlige værnemidler
- Arbejdstilsynets bekendtgørelse om foranstaltninger til forebyggelse af kræftfrisikoen ved arbejde med stoffer og materialer mv.
- At-vejledning C.0.1 om grænseværdier for stoffer og materialer
- At-vejledning C.0.12 om leverandørbrugsanvisning (sikkerhedsdatablad) og tekniske datablade for stoffer og materialer
- At-vejledning C.1.3 om arbejde med stoffer og materialer
- At-vejledning C.2.1 om kræftfarlige stoffer og materialer
- Miljøstyrelsen: [www.mst.dk](http://www.mst.dk)
- Informationscenter for Miljø & sundhed: [www.miljoegsundhed.dk](http://www.miljoegsundhed.dk)



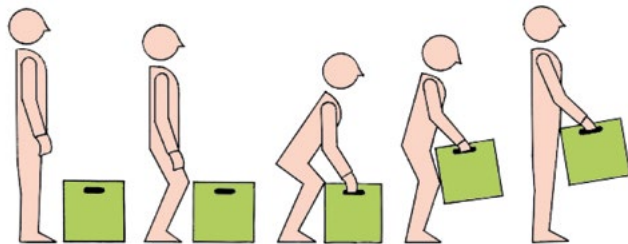
## MANUEL HÅNDTERING

Ved manuel håndtering forstås løft, bæring, skub, træk og lignende. For at begrænse det manuelle løftearbejde mest muligt, skal der anvendes tekniske hjælpemidler, hvor dette er muligt og hensigtsmæssigt.

Overbelastning forebygges ved en hensigtsmæssig planlægning af arbejdsprocesser og indretning af arbejdssteder, ved at anvende egnede tekniske hjælpemidler, ved at anvende god løfte- og bæreteknik og ved at begrænse byrdernes vægt og antal, når manuel håndtering ikke kan undgås.

Risikoen for belastningsskader mindskes ved anvendelse af rigtig løfte- og bæreteknik:

- Gå tæt til byrden
- Stå med front mod byrden i bredstående stilling
- Vurder byrdens vægt og tyngdepunktets placering
- Sørg for et godt greb i byrden
- Bøj i knæ- og hoftelod og hold ryggen afbalanceret ved at spænde ryg- og bugmuskler
- Løft byrden roligt ved at strække knæ- og hoftelod



- Hold byrden ind til kroppen med let bøjedde albuer
- Løft og bær byrden symmetrisk, det vil sige, midt foran kroppen eller fordelt ligeligt i begge hænder
- Vrid ikke ryggen i belastet stilling. Flyt i stedet fødderne.

Ved frasætning af byrden bruges de samme bevægelser i omvendt rækkefølge.

Risikoen for at løftet medfører belastningsskade er større, når der forekommer forværende faktorer. Underlaget kan være

ujævnt og vanskeligt at stå fast på. Kombinationen af foroverbøjet og vredet ryg sammen med andre forværende faktorer er specielt risikabel. Ved øget risiko for uventede belastninger, bør byrdens vægt ikke være stor. Hyppig gentagelse af løft er også en forværende faktor.

Risikoen for belastningsskade ved udførelse af et bestemt løft er større hos personer, der ikke har samme styrke som yngre personer, f.eks. ældre eller syge. Vægtgrænserne er lavere for unge under 18 år. Se herom i afsnittet om unges arbejde side 133.



Tunge eller hyppige løft under knæhøjde og over skulderhøjde bør undgås ved fra starten at anbringe emner, der skal løftes i en hensigtsmæssig højde.

Tunge byrder, der ikke kan håndteres med tekniske hjælpemidler, kan løftes af flere personer. Problemer med koordination og svigt i samarbejdet øger risikoen for uventede belastninger, så der skal altid udvises ekstra påpasselighed ved tomandsløft.

Når flere personer sammen håndterer en byrde, må den enkelte ikke belastes med mere end 70% af vægtgrænsen for et enkeltmandsløft. Det vil sige, at to personer – når byrden håndteres helt tæt ved kroppen og under i øvrigt fuldt optimale forhold – ikke kan løfte 100 kg tilsammen, men højst 70 kg. Det er dog yderst sjældent, at disse optimale løfteforhold kan opnås, så i praksis og ved løft mere end få gange dagligt må vægten for den enkelte selv under gode forhold ikke overstige 25 kg tæt på kroppen, og grænsen ved 3/4-arms række-

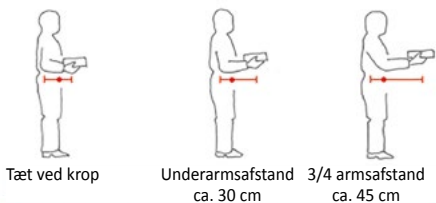
afstand er på ca. 11 kg (Se i øvrigt figur vedr. maks. løft på næste side).

To eller flerpersoners løft kan i udgangspunktet ikke erstatte brugen af egnede tekniske hjælpemidler.

Ved arbejde, hvor der udføres mange løft pr. arbejdsdag, skal den samlede vægt tages i betragtning i vurderingen af, om arbejdet kan være sundhedsskadeligt.

Arbejdstilsynet har opstillet vejledende retningslinjer for, hvor stor den samlede løftemængde må være. Voksne, velinstruerede og trænedde mennesker, som løfter i god arbejdsstilling mellem midtlår og albuehøjde må højst løfte:

- ca. 10 tons pr. dag for løft tæt ved kroppen
- ca. 6 tons pr. dag for løft i underarms-afstand
- ca. 3 tons pr. dag for løft i 3/4 arms-afstand.



Hvis byrden skal bæres, ned-sættes grænsen for maksimalt vægt i gult område til følgende:

- tæt ved kroppen ca. 20 kg.
- i underarms afstand ca. 12 kg.
- i 1/1 arms afstand ca. 6 kg.

Farverne angiver:

- **Det røde område:** Løft, hvis belastning anses for sundhedsskadelig.
- **Det gule område:** Løft, hvor de forhold løftet udføres under, skal vurderes. Det skal tages i betragtning, i hvor høj grad løftet kan udføres med korrekt løfteteknik. Løftehøjde, løftehyppighed, varighed, perso-

nens fysiske forudsætninger og forværende faktorer skal også vurderes. I den øverste del af det gule område er løftet kun acceptabelt, hvis det udføres under optimale forhold.

➤ **I det grønne område:** Her vurderes, at belastningen ved løftet normalt ikke medfører sundhedsrisiko. Dog skal det vurderes, om der er flere forværende faktorer, høj løftefrekvens og for stor samlet belastning, der medfører, at løftearbejdet må vurderes som sundhedsskadeligt.

Ved bæring af byrder med en vægt, jf. den ovennævnte ned-sættelse af grænsen for mak-

simalt vægt i det gule område, bør transporten højest være 20 m på plant underlag. Et almindeligt trappetrin på transportvejen sidestilles med en bæref afstand på ca. 1 m. Bæring på ujævnt vådt og fedtet underlag er særlig risikabelt.

Desuden er der forværende omstændigheder som f.eks. foroverbøjet, eller vredet ryg og dårligt håndgreb mv. Dette kan undgås, hvis der er mulighed for at anvende tekniske hjælpemidler til at løfte og bære.

Den enkelte medarbejders manuelle håndtering bør maksimalt udgøre 1/3 af arbejdsdagen.

### Henvisninger

- Arbejdstilsynets bekendtgørelse om anvendelse af tekniske hjælpemidler
- Arbejdstilsynets bekendtgørelse om indretning af tekniske hjælpemidler
- Arbejdstilsynets bekendtgørelse om manuel håndtering
- At-meddelelse nr. 4.05.3 om vurdering af arbejdsstillinger og bevægelser
- At-vejledning nr. D 3.4 om arbejdsrelateret muskel- og skeletbesvær
- At-vejledning nr. D.3.1. om løft, træk og skub





## MOTORKÆDESARE

Motorkædesare skal være mærkede med støjniveau samt være CE-mærkede, hvis de er købt som nye efter 01.01.1995.

Der kræves kun støjmærkning, da kædesarene ikke er omfattet af støjgrænser ifølge At-vejledning D.6.4 om støjkrav til maskiner i det fri.

Støjniveauet fra motorkædesare er reguleret af Miljøministeriets bekendtgørelse om støj fra maskiner til brug i det fri. Lydtrykniveauet på operatørpladsen skal angives i maskinens brugsanvisning efter reglerne i Arbejdstilsynets bekendtgørelse om indretning af tekniske hjælpemidler og lydeffektniveauet angives som en mærkning på maskinen. Gode sære har et vibrationsniveau på 4,5m/sek<sup>2</sup> eller lavere. Aktionsværdien på 2,5 m/s<sup>2</sup> eller derover angiver, hvornår der skal handles i forhold til vibrationsbelastningen (vibrationsbelastningen er gennemsnitsværdien over 8 timers

arbejdsdag). Overskrides værdien, skal årsagen undersøges, og der skal planlægges og gennemføres tekniske og organisatoriske foranstaltninger for at begrænse belastningen mest muligt.

Ved vedvarende arbejde med motorkædesare skal der indsættes tiltag, hvis der arbejdes 4 timer eller mere ved 3,5m/sek<sup>2</sup> og 8 timer eller mere ved 2,5m/sek<sup>2</sup> – f.eks. mindre tid eller vibrationsdæmpning. En grænseværdi på 5m/sek<sup>2</sup> må under ingen omstændigheder overskrides. Overskrides grænseværdien, skal der straks tages tiltag til at bringe belastningen under grænseværdien.

Se At-vejledning D.6.2 om Hånd-arm vibrationer.

Arbejdet med motorkædesare må ikke udføres af personer under 18 år.

Ved fælde-, skovnings- og beskæringsarbejde skal der

altid anvendes følgende værnemidler:

- Hjelm (type B)
- Høreværn, der kan nedsætte støjen til under 80 dB(A)
- Øjenværn
- Sikkerhedsfodtøj med tåbeskyttelse og skærehæmmende indlæg
- Sikkerhedsbukser med fastsyet skærehæmmende indlæg.

Motorkædesave må ikke anvendes til savning over skulderhøjde, med mindre der anvendes en særlig konstrueret langskaftet sav.

Der må ikke arbejdes med motorkædesav fra stiger, med

mindre stigen er fastgjort og har arbejdsplatform, der opfylder kravene hertil. Der må aldrig arbejdes med motorsav fra almindelige stiger. Motorkædesaven skal under arbejdet holdes med to hænder.

Specielle (énhånds-) motorsave til træbeskæring må kun anvendes til topbeskæring ved klatring og kun af personer med uddannelse i topkapning.

Særlige handsker bør altid anvendes for at beskytte mod vibrationspåvirkninger og kulde, hvorved risikoen for "hvide fingre" nedsættes.

Motorsaven skal af hensyn til sikkerheden altid være godt vedligeholdt.

## Henvisninger

- Arbejdstilsynets bekendtgørelse om anvendelse af tekniske hjælpemidler
- Arbejdstilsynets bekendtgørelse om brug af personlige værnemidler
- At-vejledning B.5.1.1. om arbejde med motorkædesave
- At-vejledning D.2.8 om fældnings- og skovningsarbejde
- At-vejledning D.6.2 om hånd-arm vibrationer
- At-vejledning D.6.4 om støjkrav til maskiner til brug i det fri



## PERSONLIGE VÆRNEMIDLER

Ved personlige værnemidler forstås alt udstyr, herunder beklædning, der er bestemt til at skulle beskytte de ansatte mod én eller flere risici, som kan true vedkommendes sikkerhed eller sundhed under arbejdet. Personlige værnemidler kan være arbejdsbeklædning, handsker, hjelme, høreværn, sikkerhedsfodtøj, øjenværn og åndedrætsværn. Se de enkelte afsnit.

Personlige værnemidler skal i dag fremstilles, afprøves og markedsføres i overensstemmelse med de fælles bestemmelser, der gælder inden for EU.

Alle personlige værnemidler skal være CE-mærkede, og det skal fremgå, hvilke specifikke farer, de beskytter imod og til hvilket niveau, hvordan de skal vedligeholdes og opbevares,



deres holdbarhed, og hvornår de skal kasseres.

### Personlige værnemidler inddeles i tre grupper

#### Kategori I

Værnemidler, som beskytter mod mindre risiko, f.eks. almindelige arbejdshandsker, almindeligt arbejdstøj, regntøj, gummistøvler og solbriller.

#### Kategori II

Værnemidler, som beskytter mod særlig risiko, f.eks. høreværn, sikkerhedsbriller/skærm, beskyttelsehandsker, hjelme samt bukser og støvler med skærehæmmende indlæg.

Mange af de værnemidler, der anvendes inden for dyrepasserområdet, hører til kategori II.

#### Kategori III

Værnemidler, som beskytter mod alvorlige farer, og som fremstilles under løbende kontrol, f.eks. alle typer ånde- og drætsværn, faldsikring og kemikalibeskyttelsesdragter.

#### Brug af personlige værnemidler

Hvis arbejdet ikke på anden måde kan planlægges, tilrettelægges og udføres sikkerheds- og sundhedsmæssigt fuldt forsvareligt, må arbejdsgiveren kun lade arbejdet udføres, såfremt der anvendes personlige værnemidler:

- de personlige værnemidler skal benyttes straks ved det pågældende arbejdes begyndelse og under hele dets udstrækning

#### Henvisninger

- Arbejdstilsynets bekendtgørelse om brug af personlige værnemidler
- Arbejdstilsynets bekendtgørelse om sikkerhedskrav mv. til personlige værnemidler

- de personlige værnemidler skal være i overensstemmelse med Arbejdstilsynets bekendtgørelser, og det er leverandøren, der har ansvaret for, om værnemidlet følger kravene
- til alle personlige værnemidler skal der være en tydelig brugsanvisning, og arbejdsgiveren skal sørge for, at værnemidlet anvendes i overensstemmelse hermed
- arbejdsgiveren afholder udgifterne til anskaffelse af de personlige værnemidler samt disses vedligeholdelse og renholdelse og er dens ejendom
- de personlige værnemidler skal være tilpasset til brugeren og funktionen.



## HANDSKER

Handsker er personlige værnemidler, og det er vigtigt, at der anvendes de rigtige handsker til et bestemt stykke arbejde.

Alle handsker er ikke lige velegnede over for f.eks. forskellige typer kemiske stoffer. Man skal derfor gøre meget ud af valget af handskestype. Generelt gælder det, at en kraftig handske beskytter bedre end en tynd.

Hvis arbejdet stiller krav om, at man skal kunne føle gennem handsken, må man være særlig omhyggelig med valget af den rette handske. Når man arbejder med handsker på, er det ikke tilladt at bære ringe, ure og armbånd, idet disse tit perforerer handsken.

Handsken skal skiftes straks efter kontakt med kræftfremkaldende stoffer.

Til forskelligt arbejde kan følgende typer handsker anbefales:

- Ved arbejde i isolator med kræftfremkaldende stoffer skal der udover isolatorhandsken være yderligere et par engangshandsker på under doseringen. Skift ofte handsker
- Ved arbejde med vibrerende værktøj anbefales arbejdshandsker med vibrationsdæmpende indlæg
- Ved arbejde med kemikalier anbefales arbejdshandsker, der er egnede til arbejdsopgaven, og som er testet til netop det middel, man skal anvende. Det skal fremgå af leverandørbrugsanvisningen, hvilke handsker der er egnede. De må kun bruges som engangshandsker og skal skiftes, når de er blevet forurenet med bekæmpelsesmidler





- Ved håndtering af koncentrerede væsker anbefales det at bruge kraftige gummi- eller plastichandsker. Disse skal ligeledes være testede til midlet og kunne tilbageholde kemikaliet i en passende tid
- Ved håndtering af døde dyr anvendes kraftige gummi-handsker.
- Til arbejde med sten, fliser og lignende anbefales bomuldshandsker med gummibelægning i håndfladen eller læderhandsker, da de er mest slidstærke.
- Til arbejdet om vinteren anbefales forede handsker, så man undgår unødige kuldepåvirkninger af fingre og hænder.

- Til arbejde ved opskæring af kød anvendes brynjehandsker.
- Til arbejde med motor-kædesave bør der altid anvendes handsker for at beskytte mod vibrations-påvirkninger og kulde, hvorved risikoen for hvide fingre nedsættes.

Ved køb af læderhandsker skal man være meget opmærksom på indholdet af krom. Der findes handsker på markedet, der ikke er kromgarvede – disse bør vælges. Det er nødvendigt at bede om oplysninger om kromindholdet hos leverandøren.

Uanset, hvilken type gummi- eller plastikhandske, der anvendes, vil det altid være en

god idé at bruge en bomulds-handske under beskyttelses-handsken, så hænderne hele tiden er tørre. Våde og svedige hænder er mere modtagelige for optagelse af stoffer, ligesom risikoen for eksem øges. Engangshandsker skal kasseres efter hver brug, hvilket vil sige, første gang de tages af hænderne. Hvis de bliver forure-nede med bekæmpelsesmidler eller andre kemikalier under arbejdet, skal de skiftes straks. Nitril-handsker skal om muligt være acceleratorfrie, så allergi undgås. Handsker, der har huller, rifter, er misfarvede eller buler op skal kasseres.

Alle handsker skal være CE-mærkede.

### Henvisninger

- Arbejdstilsynets bekendtgørelse om brug af personlige værnemidler



## HØREVÆRN

Høreværn er et personligt værnemiddel. Høreværnet skal være tilpasset den person, som bruger det.

Med hvert høreværn skal følge oplysninger om, hvor meget det dæmper og ved hvilke frekvenser. Dette gør det muligt at vurdere, hvilke høreværn (evt. flere typer), der dæmper støjen tilstrækkeligt. Den enkelte bruger kan derefter vælge det høreværn, der er ”bedst” blandt høreværn med tilstrækkelig dæmpning.

Høreværn skal anvendes under hele arbejdets udførelse for at give optimal beskyttelse.

Hvis det ikke er muligt at reducere støjbelastningen til under 85 dB(A), må arbejdet kun udføres, såfremt der anvendes høreværn.

Hvis støjbelastningen er over 80 dB(A) eller i øvrigt er skadelig eller stærkt generende, skal der stilles høreværn til rådighed, og

arbejdsgiveren skal sikre at der benyttes høreværn, når der er risiko for, at støjgrænserne kan blive overskredet. Læs mere i At-vejledning D.6.1 om Støj. Der findes 2 typer høreværn – ørepropper og ørekopper.

### Ørepropper

Ørepropper anbringes i øregangen. Ørepropper kan være engangs- eller genbrugspropper udført som formbare ørepropper, der kan tilpasses øregangen. De mest almindelige ørepropper af denne type er udført i glasdun eller skumplast.

Der findes også formfaste ørepropper i forskellige størrelser, der passer til forskellige øregangstværsnit eller er individuelt formet. De mest almindelige ørepropper af denne type er udført i plast, gummi eller voks. Det er vigtigt at få den rigtige størrelse af formfaste propper. Der kan være forskel på højre og venstre øre.



Glasdun- eller skum-ørepropper skal formes omhyggeligt og med rene hænder. Snavs i øregangen kan give hudirritation og eksem.

### Ørekopper

Ørekopper omslutter og dækker øret og en del af hovedet. Ørekopper holdes på plads af en indstillelig bøjle eller et ind-

stilleligt bånd, som kan tilpasses hovedet. Der findes ørekopper til montering på hjelme. Tætningsringe (vulster) bør kontrolleres regelmæssigt, og de skal udskiftes, så snart de begynder at stivne, eller hvis de beskadiges.

Alle høreværn skal være CE-mærkede.

### Henvisninger

- Arbejdstilsynets bekendtgørelse om brug af personlige værnemidler
- Arbejdstilsynets bekendtgørelse om beskyttelse mod udsættelse for støj i forbindelse med arbejdet
- At-vejledning D.5.2 om høreværn
- At-vejledning D.6.1 om støj

## ØJENVÆRN

Øjenværn er et personligt værnemiddel, der skal beskytte øjnene mod skadelige mekaniske og kemiske påvirkninger eller mod stråling (svejselys).

Øjenværn kan være beskyttelsesbriller, der slutter tæt til ansigtet, ansigtsskærm, net eller en del af en helmaske. Beskyttelsesbriller findes desuden med og uden sidebeskyttelse.

Hvis øjenværnet bruges sammen med hoved-, høre- og/eller åndedrætsværn, må den samlede beskyttelse ikke forringes. Hvis der er risiko herfor, skal der bruges et specielt kombiværn.

Der skal altid anvendes øjenværn ved arbejde med motorsav, vinkelsliber og krattrydder.

En brugsanvisning på dansk skal følge med ved levering af øjenværn. Brugsanvisningen skal oplyse om de beskyttende egenskaber, tilpasning, brug, vedligeholdelse samt opbevaring.

Øjenværn skal vælges efter arbejdets art. Ved svejsning anvendes svejsebriller, ved arbejde med motorsav anvendes netvisir eller beskyttelsesbriller.

Lufttætte øjenværn kan efter behov være antidugbehandlede.

Øjenværnet skal være tilpasset den person, der bruger det.

Øjenværn skal være CE-mærkede.

### Henvisninger

- At-vejledning D.5.8 om Øjenværn



## ÅNEDRÆTSVÆRN

Åndedrætsværn er et personligt værnemiddel, der beskytter mod indånding af forurenede luft og/eller anvendes ved iltmangel.

Brug af åndedrætsværn er en løsning, der kun må anvendes, hvis arbejdet ikke på anden måde kan planlægges, tilrettelægges og udføres forsvarligt.

Der findes to hovedtyper åndedrætsværn:

- luftforsyнет åndedrætsværn
- filtrerende åndedrætsværn.

De kan være udformede som hel- eller halvmasker. Et åndedrætsværn kan enten filtrere (rense) den omgivende luft, inden den indåndes eller det kan tilføre ren luft. Hvis filtrerende åndedrætsværn forsynes med blæser eller hjælpemotor, belastes vejtrækningen lige så lidt som ved et luftforsyнет åndedrætsværn.

Ved valg af åndedrætsværn skal der tages hensyn til skæg, hovedfacon, og om der anvendes briller, hjelm, høreværn eller lignende, der kan påvirke åndedrætsværnets funktion. Der skal ligeledes vælges, om der skal bruges luftforsyнет åndedrætsværn eller om et filtrerende åndedrætsværn er tilstrækkeligt.

Luftforsyнет åndedrætsværn og filtrerende åndedrætsværn med motor må anvendes en hel arbejdsdag, dog afbrudt af pauser, hvis længde afhænger af arbejdsbelastningen og generne.

Filtrerende åndedrætsværn må kun anvendes i 3 timer over en arbejdsdag. De 3 timer bør ikke være i sammenhæng. Skal der anvendes maske mere end 3 timer pr. arbejdsdag, skal man bruge luftforsyнет åndedrætsværn fra arbejdets begyndelse. Filtre skal skiftes efter endt arbejdsdag.

## Støvfiltermasker

Støvfiltermasker er af typen "Filtrerende åndedrætsværn" og er enten en maske med udskifteligt filter eller en filtrerende engangsmaske.

Støvfiltre beskytter ikke mod gasser og dampe. Visse støvfiltre beskytter mod aerosoler.

Det fremgår af filtrenes mærkning.

### Støvfiltre inddeles i 3 klasser (P1- P2 – P3):

- Klasse P1 beskytter kun mod groft støv. De kan derfor ikke bruges overfor fint svævestøv, f.eks. skimmelsvampe og kvartsstøv. Ved støv fra stoffer og materialer med en grænseværdi på 5 mg/m<sup>3</sup> eller derover kan bruges et filter af klasse P1
- Klasse P2 beskytter mod sundhedsskadeligt og giftigt støv. De kan dog ikke bruges overfor bakterier og virus. Er grænseværdien under 5 mg/m<sup>3</sup>, skal der som minimum anvendes et P2 filter

- Klasse P3 beskytter mod sundhedsskadeligt og giftigt støv samt mod bakterier og virus. Filtret skal normalt anvendes sammen med en halv- eller helmaske.

## Gasfiltermasker

Gasfiltermasker inddeles i klasser og typer. Klasserne er et udtryk for filtrets evne til at optage større eller mindre mængder gasser og dampe, mens typerne fortæller, hvilke gasarter filtret beskytter imod. Filtrene skal være mærket med klasse og type.

### Filtrene inddeles i klasse 1 – 2 – 3:

- Klasse 1 filtre har lav kapacitet
- Klasse 2 filtre har middel kapacitet
- Klasse 3 filtre har høj kapacitet.



Kombinerede filtertyper skal anvendes, når man skal beskytte sig mod både støv og gasser. Det vil være den almindeligste filtertype, f.eks. ved sprøjtearbejde.

Nogle leverandører kan beregne den sandsynlige brugstid, når forureningskoncentrationen og arbejdsbelastningen opgives. Filtret skal skiftes i god tid, før den beregnede brugstid nås.

Filtre har normalt en brugstid på 3 timer. Disse tider vil nor-

malt være kortere, hvis filtret har været brugt i forbindelse med tågesprøjtning.

En brugsanvisning på dansk skal altid følge med ved leveringen af filtre og masker. Brugsanvisningen skal give oplysninger om beskyttende egenskaber, tilpasning, brug, vedligeholdelse samt opbevaring.

Sikkerhedsskiltning skal findes på de områder, hvor åndedrætsværn skal benyttes.

Instruktion og oplæring skal omfatte udskiftning af filter, tilpasning, vedligeholdelse og opbevaring af åndedrætsværnet. Desuden skal man lære, hvordan åndedrætsværnet tages af og på.

De ansatte skal endvidere oplyses om faren ved at undlade at bruge åndedrætsværn.

De ansatte skal bruge åndedrætsværn, hvor det er påkrævet. Der skal altid anvendes åndedrætsværn ved højtryksrensning, nedrivning og ved håndtering af støvet og muggent materiale.

### Henvisninger

- At-vejledning D.5.1 om trykluft til åndedrætsværn
- At-vejledning D.5.4 om åndedrætsværn og dets brug

Hvis der ved sprøjtning anvendes en traktor med lukket førerkabine, kan kabinens luftfilter ikke anvendes som åndedrætsværn. Dette skyldes blandt andet, at et sådant filter kan blive mættet med dampe fra et bekæmpelsesmiddel under morgensprøjtningen og så afgive giften senere på dagen, når kabinens ventilation startes.

Åndedrætsværn og -filtre skal være CE-mærkede.





## ARBEJDSTØJ

Ved personlige værnemidler forstås bl.a. også arbejdsbeklædning, der er bestemt til at skulle beskytte de ansatte mod én eller flere risici. F.eks. overtræksdragt, regntøj, termotøj eller arbejdsbeklædning, som beskytter mod smittefare.

Arbejdsbeklædning skal være hensigtsmæssig. I f.eks. zoologiske haver er kedeldragt eller overall, der er løstsiddende og behagelig at have på, bedst egnet. Arbejdsbeklædning må ikke hindre bevægelsesfrihed, ikke stramme, kunne tåle at blive beskidt, kunne vaskes og kunne repareres. I koldt vejr skal tøjet hindre varmeafgivelse, være tæt for regn og vind og kunne aflede kropsvarme og fugt. Dette er ensbetydende med, at tøjet skal mindske temperaturskift og træk.

Det er også vigtigt, at arbejdsbeklædning dækker lænden og ikke skiller på midten når man bukker sig. Hvis musklerne bli-

ver kolde, er der fare for skader og forandringer i muskelvævet.

Undertøj skal give en god luftcirkulation og kunne absorbere kropsfugt og sved. Det må gerne sidde tæt til kroppen. En termoundertrøje kan anbefales.

I dag findes der undertøj af kunstfibre, som ikke absorberer fugten, men til gengæld er så tyndt, at kropsvarmen kan presse fugtigheden og sveden ud gennem undertøjet til det omgivende tøj. Det betyder, at man hele tiden er tør og varm inderst mod kroppen.

Tøjet udenpå undertøjet skal holde på varmen og afpasses efter årstiden. En skjorte, en striktrøje og et par overalls er velegnet. Overtøjet skal beskytte mod vind og vejr, men det må ikke være for tungt og må ikke hæmme bevægelsesfriheden. Materialet skal være "glat", gerne vandafvisende og med ventilation. En kedeldragt eller en jakke udenpå overalls er godt.

(Lag-på-lag princip til temperaturregulering).

Det må anbefales at have to eller flere sæt mellem- og overtøj.

### Regntøj

Ved udendørs arbejde i regn-

vejr skal det udleverede regntøj være egnet. Det vil sige, at kroppen skal kunne ånde, således at kroppen og arbejdstøjet under regntøjet ikke bliver vådt. Ideelt regntøj har en kunststofmembran, som tillader "sveddamp" at passere ud, mens regnens dråber holdes ude.



## SIKKERHEDSFODTØJ

Sikkerhedsfodtøj er et personligt værnemiddel, som udleveres af arbejdsgiveren og er dennes ejendom. Sikkerhedsfodtøj eller værnefodtøj med tå-beskyttelse skal bruges,

hvor der er risiko for klemning, eller hvor der er risiko for fodskade fra faldende genstande. Det kan f.eks. være tilfælde, hvor der håndteres eller arbejdes med tunge og uhåndterlige



genstande, hvilket vil sige, genstande over 16 – 20 kg., eller lavere vægt, hvis det drejer sig om skarpkantede og hårde genstande.

Ved valg af sikkerhedsfodtøj eller værnefodtøj skal der tages hensyn til, at fodtøjet har de rette værneegenskaber. Fodtøjet skal desuden passe den enkelte bruger og dennes behov, f.eks. støddabsorberende såler.

Sikkerhedsfodtøj med tå-beskyttelse og skærehæmmende indlæg skal anvendes ved arbejde med motorsav. Værne-

fodtøj med værnesål bruges, hvor der er risiko for at træde spidse eller skarpe emner op i foden gennem sålen.

Værnefodtøj med skridsikre såler bruges, hvor man er udsat for skrid fare. Faren for at skride er bestemt både af underlagets overflade og af fodtøjets såler.

Sikkerhedsfodtøj skal også værne mod vand og kemikalier, hvor dette måtte være nødvendigt.

Sikkerhedsfodtøjet skal være CE-mærket.

---

### Henvisninger

- At-meddelelse nr. 4.09.6 om værnefodtøj (fodværn)

## PSYKISK ARBEJDSMILJØ

En sund arbejdsplads er et sted, hvor man trives og udvikler sig. Det forudsætter, at der er et godt psykisk arbejdsmiljø på arbejdspladsen. Dyrepassere og dyreassistenter vælger deres arbejde, fordi de har stor glæde ved at arbejde med dyr, og mange bliver i jobbet i mange år.

Problemer i det psykiske arbejdsmiljø er ikke den enkeltes problem. Det er arbejdsgiverens ansvar at sikre et sundt og sikkert arbejdsmiljø og sørge for at oplære og instruere sine ansatte – herunder unge og nyansatte – samt føre tilsyn med, at arbejdet foregår på en farefri måde.

### Ulykkesfarer

Selv om arbejdet med dyr er spændende og udfordrende, er der også en del risikofaktorer. F.eks. kan man blive bidt af et dyr eller blive klemt/stanget af store dyr, f.eks. elefanter og næsehorn.

Mange rovdyr har bakterier i munden, som kan give farlige infektioner. Bid fra sæler kan f.eks. give stive led, og bid fra orangutanger kan uden hurtig medicinsk behandling betyde døden.

### Ansvar

Der vil ofte være en forventning om, at dyrepasseren er til stede ved dyrs sygdom. Det er et stort ansvar, når de ansatte har hovedansvaret for pasning af et bestemt dyr. Det kan være både udfordrende og belastende.

### Mangel på variation

I forskningsafdelinger, f.eks. i industrien, hvor der arbejdes med dyr, er der mange behov, der skal tages hensyn til. Ved mange forsøg sætter specielt forskerne pris på, at det er de samme dyrepassere, der beskæftiger sig med dyrene gennem hele projektførelset. Det kan betyde, at en dyrepas-



ser f.eks. udelukkende arbejder med mus år efter år.

Manglende tradition og uvilje fra andre dyrepassere til at skifte arbejdsområde kan dog også spille ind. Den manglende variation kan i allerhøjeste grad påvirke det psykiske arbejdsmiljø og betyde, at man mister lysten til arbejdet.

### Sygdomme

Arbejdsbetingede lidelser, såsom dyreallergi, er den alvorligste risiko, der er forbundet ved arbejde med forsøgsdyr. Pådragelse af en sygdom kan give store bekymringer for fremtiden.

### Krænkende handlinger herunder mobning og seksuel chikane

Der er tale om krænkende handlinger, når en eller flere personer groft eller flere gange udsætter andre personer for adfærd, som af disse personer opfattes som nedværdigende. Fx. sårende bemærkninger, latterliggørelse eller udelukkelse

fra sociale eller faglige fællesskaber.

Der er tale om mobning, når det altid er den eller de samme personer eller grupper af personer, der systematisk udsættes for de krænkende handlinger. Derudover er der tale om mobning, når de personer, mobningen rettes mod, ikke er i stand til at forsvare sig effektivt.

Seksuel chikane kan fx. være uønskede berøringer eller uønskede verbale opfordringer til seksuelt samkvem eller sjofle vittigheder og kommentarer.

Hvis der forekommer krænkende handlinger skal ledelsen og de ansatte/arbejdsmiljøorganisationen drøfte konkrete foranstaltninger til at håndtere krænkelserne og forhindre gentagelser.

Ledere og ansatte skal endvidere informeres om planlagte og trufne foranstaltninger. Arbejdsgiver skal sørge for, at der udarbejdes en skriftlig arbejdspladsvurdering.

Læs mere om psykisk arbejdsmiljø på [www.bfa-service.dk](http://www.bfa-service.dk)

### Chokerende begivenheder, vold og trusler om vold

Chokerende begivenheder er f.eks. voldsomme oplevelser som vold og trusler om vold og lignende overgreb mod de ansatte.

Psykisk vold omfatter episoder, hvor medarbejderen udsættes for verbale trusler, krænkelser, truende adfærd, systematisk fornædrelse, ydmygelse eller lignende.

Arbejdsgiveren skal planlægge sine medarbejders arbejde, så der er mindst mulig risiko for, at de bliver udsat for vold, og så alvorligheden bliver reduceret.

Er der risiko for vold udenfor arbejdstiden, skal der findes retningslinjer der vejleder i hvordan medarbejderne skal handle i sådanne situationer.

I BFA Service's "Værktøjskasse om voldsomme oplevelser og

chokerende begivenheder", beskrives, hvordan man kan reagere, hvordan man kan forebygge eller hjælpe, når skaden er sket.

### For store krav – for små krav

For at kunne trives i arbejdet, skal man stimuleres psykisk og fysisk i en passende grad, kravene må ikke være for store eller for små. Man skal varetage sine arbejdsopgaver, og det kræver en vis portion energi at udføre.

Medarbejdere kan imidlertid have forskellige forudsætninger (ressourcer) for at løse de



arbejdsopgaver, der stilles. Derfor varierer det fra person til person, hvilke krav der udgør en passende stimulering.

Derfor varierer det fra person til person, hvilke krav der udgør en passende stimulering.

### Indflydelse på eget arbejde

Indflydelse på eget arbejde omfatter dyrepasserens mulighed for at påvirke, hvad han/hun skal gøre, samt hvornår og hvordan det skal gøres, hvem han/hun skal samarbejde med i forbindelse med opgaveløsningen og mulighed for at have de ressourcer, der er nødvendige for at løse den enkelte arbejdsopgave.

Man kan bl.a. bruge indflydelsen til direkte påvirkning af arbejdskravene og betingelserne, herunder hvordan kravene skal opfyldes. F.eks. kan dyrepassereren få indflydelse på, hvornår en konkret – eventuelt krævende – opgave skal udføres. Sidstnævnte kan give en mere afslappet tilgang til krævende arbejdsopgaver.

### Alenearbejde

Alenearbejde betyder, at man er alene på arbejde. Det kan være i hel bogstavelig forstand, at man er alene på en arbejdsopgave eller er alene i en bygning. Arbejdsopgaven kan også være tilrettelagt, sådan at man er isoleret på sit arbejde og sjældent har kontakt med andre kolleger eller ledere på arbejdspladsen. Man kan f.eks. en stor del af arbejdstiden befinde sig i et arbejdsrum langt fra sine kolleger.

Det er forskelligt fra person til person, om man oplever dette som en belastning.

For at forebygge helbredsmæssige konsekvenser som følge af alenearbejde, er det en god idé at arbejde med personalepolitiske tiltag.

Hvis arbejdet foregår, så man er socialt isoleret, er det vigtigt at give mulighed for information og samvær med kolleger og ledelse fra arbejdspladsen.

Hvis man er fysisk isoleret, må der tænkes i, hvordan eventuelle ulykker forebygges og fast-

lægges retningslinjer for, hvad man skal foretage sig, hvis der opstår farlige situationer og for hvordan der ydes hurtig hjælp, når ulykken sker.

Det kan være nødvendigt at etablere en ordning, som sikrer, at den ansatte bliver savnet, hvis der er opstået en situation, hvor vedkommende ikke kan tilkalde hjælp. Der kan f.eks. aftales løbende kontakt mellem den ansatte og kolleger, der har mulighed for at gribe ind, hvis uheldet er ude.

### Støtte fra kolleger og ledelse, anerkendelse

Social og faglig støtte i arbejdet er vigtig for forebyggelse af stress. Social og faglig støtte er de muligheder, som man har for at få sympati, respekt, feedback og direkte hjælp fra ledelse og kolleger. Social og faglig støtte kan også bestå i mulighederne for at blive bekræftet i sine handlinger og synspunkter.

### Information og kommunikation

God information og kommunikation kan spille en stor rolle på en arbejdsplads. De ansatte bliver f.eks. ofte utrygge, når der sker forandringer/omstruktureringer, som kan have betydning for ens jobsikkerhed. Derfor er det vigtigt med information og medinddragelse under hele processen.

Det er også vigtigt, at arbejds miljøorganisationens medlemmer oplyser medarbejdergruppen om væsentlige arbejds miljøtiltag.

### Symptomer

For den enkelte kan psykiske belastninger på arbejdet betyde træthed, hovedpine, manglende energi, søvnbesvær, angst, manglende selvtillid mv.

Hvis man udsættes for belastninger over længere tid, kan det føre til kronisk stress, depression, mavesår og hjertekarlidelser.



For arbejdspladsen betyder det ofte forhøjet sygefravær, hyppige udskiftninger blandt medarbejderne, manglende kollegial opbakning, personalekonflikter eller uengagerede medarbejdere.

### Sådan kommer I i gang med at arbejde med det psykiske arbejdsmiljø

Systematikken i APV kan bruges, når man går i gang med at arbejde på at forbedre det psykiske arbejdsmiljø.

### Metoder og arbejdsredskaber

Der er mange måder at gøre det på.

Hvad passer bedst til jer? Start med at være nysgerrige og undersøg også, hvad virksomhedens ressourcer er.

Vær systematisk: Kortlæg, analyser, prioriter og gå så i gang med at handle!

En start kan være at benytte sig af Arbejdstilsynets pjece

”Et godt psykisk arbejdsmiljø – hver dag” med gode råd til at skabe et godt psykisk arbejdsmiljø.

Man kan også foretage en trivselsundersøgelse, som belyser de forhold, der skaber nærvær og trivsel på arbejdspladsen og de forhold, der virker modsat. Med denne baggrundsviden kan man arbejde for at fastholde de positive elementer og løse de konstaterede problemer.

Se i øvrigt nedenfor henvisningerne til det brede udbud af materialer, som er udgivet af BFA Service – Turismeudvalget.

### Dialogen er vigtig

Både ved kortlægning og ved problemløsning af det psykiske arbejdsmiljø, er dialogen mellem de ansatte og ledelsen vigtig. Den, der har skoen på, ved også, hvor den trykker. En tjekliste er ikke altid det, man udtrykker sig bedst gennem. En tjekliste kan sikre, at man får det hele med, men kan også begrænse de svar, kom-

mentarer og gode idéer, der kan være nyttige, når man skal i gang med at forbedre arbejdsmiljøet.

Før man vælger, hvilken metode man vil anvende, er det værd at tage udgangspunkt i:

- Hvordan plejer vi at tale sammen på arbejdspladsen?
- Kan vi tale frit og åbent også om de ting, der ikke fungerer?
- Er vi hurtige og praktiske, eller skal tingene analyseres grundigt, før der skrives til handling?
- Plejer vi at mødes og arbejde sammen i større eller mindre grupper?
- Ser vi kun lidt til hinanden, fordi der arbejdes meget alene – eventuelt ude af huset?

- Er arbejdsmiljøgruppen vant til at styre større opgaver og til at få hele personalegruppen i tale? Eller er der andre i virksomheden, der er gode til det?
- Hvis vi har problemer, plejer de så at blive løst, eller bli ver de fejtet ind under gulvtæppet?

Arbejdsorganisering og den kultur, man har på arbejdspladsen, er med til at bestemme, hvilken metode det kan være en god idé at vælge. Metoden skal være nem at gå til.

Det behøver ikke at være en kedelig opgave at gå i gang med at forbedre det psykiske arbejdsmiljø.

Det er en god idé at få et billede af, både hvad der går rigtig godt på arbejdspladsen, og hvad der bør forbedres. Der er sommetider en tendens til, at alle tænker på stress, konflikter og dårlige beslutninger, når der tales om psykisk arbejds-

miljø. Hvis der er problemer, skal de selvfølgelig løses, men man behøver ikke at skabe problemer, der ikke er der. Derfor kan det også være godt at få

listet op, hvad man er god til på arbejdspladsen. Det er måske netop her, man henter ressourcerne til at klare problemerne.

### Henvisninger

- Arbejdstilsynets bekendtgørelse om arbejdsrelateret vold uden for arbejdstid
- At-vejledning D.4.1 om Kortlægning af psykiske arbejdsmiljø
- At-vejledning D.4.2 om Mobning og seksuel chikane
- At-vejledning D.4.3 om Vold

### BFA Service-Turisme: [www.bfa-service.dk](http://www.bfa-service.dk)

- Værktøjskasser om:
  - Konflikt håndtering
  - Mobning
  - Stress og stresshåndtering
- At arbejde systematisk med fravær – fra fravær til – nærvær
- Den gode samtale i vanskelige situationer
- Alenearbejde
- Jobusikkerhed
- Det rummelige arbejdsmarked – Hvordan skaber vi plads til alle

### TEMA-sider med film og dialogmaterialer om

- om seksuel chikane
- om konflikt håndtering
- om mobning

## ARBEJDSMILJØORGANISATION

På alle virksomheder skal der arbejdes med sikkerhed og sundhed.

Hvis der er under 10 ansatte, skal arbejdsmiljøarbejdet ske ved personlig kontakt mellem arbejdsgiveren og de ansatte.

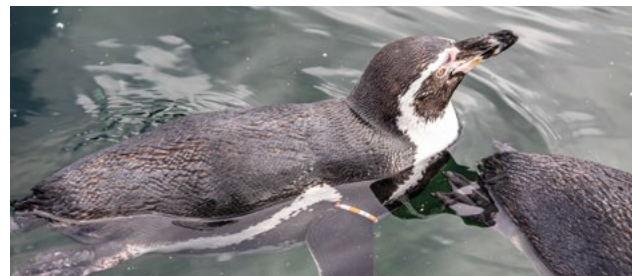
Hvis der er 10 eller flere ansatte, skal der vælges en eller flere arbejdsmiljørepræsentanter og oprettes en arbejdsmiljøorganisation (AMO).

AMO består af af mindst tre personer, en arbejdsmiljørepræsentant, en arbejdsleder og arbejdsgiveren.

Hvis der er 35 eller flere ansatte, skal der oprettes arbejdsmiljøgrupper og et arbejdsmiljøudvalg.

De daglige opgaver skal varetages af en eller flere arbejdsmiljøgrupper. En arbejdsmiljøgruppe består af en arbejdsleder og en valgt arbejdsmiljørepræsentant.

Ansatte, der udfører arbejde uden for virksomheden, skal medregnes ved opgørelsen af, om der skal oprettes en arbejdsmiljøorganisation på hjemmeverksamheden. Alle ansatte, der ikke er arbejdsledere, skal regnes med.





AMO's medlemmer skal gennemgå den obligatoriske arbejdsmiljøuddannelse, som arbejdsgiver står for at melde medlemmerne til. Uddannelsen skal være gennemført senest 3 måneder efter at arbejdsmiljørepræsentanten eller arbejdslederen er valgt eller udpeget.

Arbejdsmiljørepræsentanten vælges af de ansatte og er beskyttet mod afskedigelse og anden forringelse af sine ansættelsesforhold, på samme måde som tillidsmænd i henhold til gældende overenskomst.

I arbejdsmiljøgruppen drøftes alle forhold i relation til virksomhedens arbejdsmiljø. Arbejdsmiljøgruppen skal blandt andet kontrollere, at arbejdsforholdene og arbejdets tilrettelæggelse er fuldt forsvarligt. Desuden skal gruppen deltage i afdelingens arbejdsmiljøarbejde, herunder udarbejdelse af APV. Se det særskilte afsnit om Arbejdspladsvurdering (APV).

Arbejdsgiveren skal sørge for, at der er den nødvendige tid til rådighed for arbejdsmiljøarbejdet og afholder de udgifter, der er forbundet med arbejdet.

Det er arbejdsgiverens forpligtelse, at alt arbejde tilrettelægges sikkerheds- og sundhedsmæssigt fuldt forsvarligt, herunder også at maskiner og redskaber altid er i forsvarlig stand.

### Henvisninger

- Arbejdstilsynets bekendtgørelse om arbejdsmiljøuddannelserne (Godkendelsesordningen mv.)
- Arbejdstilsynets bekendtgørelse om samarbejde om sikkerhed og sundhed
- At-vejledning F.3.1 om samarbejde om sikkerhed og sundhed på virksomheder med højst ni ansatte
- At-vejledning F.3.2 om samarbejde om sikkerhed og sundhed på virksomheder med 10-34 ansatte
- At-vejledning F.3.3 om samarbejde om sikkerhed og sundhed på virksomheder med mindst 35 ansatte
- At-vejledning F.3.7 om arbejdsmiljøuddannelse for medlemmer af arbejdsmiljøorganisationen

## STIGER

Stiger, der anvendes på danske arbejdspladser, skal leve op til de gældende standarder for stiger. Arbejdstilsynet anbefaler, at virksomheder ved indkøb af nye stiger vælger mærket DS/EN 131 – professionel.

Der skal altid, ved valg af tekniske hjælpemidler til udførsel af arbejde i højden, foretages en vurdering af, om der kan/bør anvendes f.eks. stillads, lift eller anden teknisk hjælpemiddel i stedet for stiger.

Arbejde på stiger må kun være af kortere varighed og bør ikke overstige 30 minutter ad gangen. Ved arbejde skiftevis fra stige og fra fast underlag må stigearbejdet ikke overstige 1/3 af den daglige arbejdstid for hver ansat.

Der må kun befinde sig én person på stigen ad gangen. På wienerstiger må der dog være én person på hver side.

Der må kun anvendes værktøj, der er let og let håndterligt samt enhåndsbetjent.

Kun lette og let håndterlige byrder må bæres ad normale stiger. Metalstiger må ikke anvendes i nærheden af elektriske luftledninger.

Stiger skal opstilles på vandret, fast underlag og hældningen skal være ca. 75° i forhold til underlaget.

Ved arbejde på stiger mere end 5 meter over jorden skal der være en fodmand, hvis stigen ikke er forsvarligt fastgjort.

Stiger skal undersøges efter leverandørens anvisninger af sagkyndig person mindst én gang årligt og altid efter en reparation af betydning for sikkerheden. Konstateres der fejl og mangler ved en stige, må den ikke benyttes, før den er repareret og afprøvet.

### Lavetstiger (kørestiger)

Arbejdsgiveren skal sørge for, at lavetstiger kun bruges af ansatte, der har et grundigt kendskab til disses indretning, daglige vedligeholdelse og de faremomenter, der er forbundet med brugen.

Unge under 18 år må ikke udføre arbejde på lavetstiger i mere end 5 meters højde.

Lavetstiger må kun bruges til længerevarende arbejde, hvis den ansatte skiftevis arbejder fra stigen og fra fast underlag.

Ved arbejde på lavetstiger skal der altid være en vagtmand på jorden.

Ved stignens opstilling skal der være underlagsmateriale for støttebenene. Lavetstiger må ikke bruges, når vejforhol-

dene (blæst, islag) gør brugen uforsvarlig. Bruges stigen på et befærdet areal, skal der etableres afspærring. Flytning og indstilling af en bemanded stige er forbudt. Det er forbudt at hejse tunge eller uhåndterlige genstande op eller ned fra en bemanded stige.

I toppen af stigen skal der findes en forsvarlig rygbøjle samt to "øjne" – et i hver side til fastgørelse af sikkerhedsbæltet.

Lavetstiger skal undersøges efter leverandørens anvisninger af en sagkyndig person mindst én gang årligt og altid efter en stigereparation.

Konstateres der fejl og mangler ved en lavetstige, må den ikke benyttes, før den er repareret og afprøvet. Reparation må kun udføres af en sagkyndig.

### Henvisninger

- At-meddelelse 2.03.1 om Lavetstiger
- At-vejledning B 3.1.1 om Brug af transportable stiger
- Fald ikke ned når du skal op – manual. BFA Service Turisme
- Transportable stiger, faktaark. BFA Service Turisme



## STØJ

Ansatte i zoologiske haver og forsøgslaboratorier udsættes ofte for høje støjbelastninger. Det kan f.eks. være hunde, grise, aber og papegøjer, der skriger i forbindelse med fodringstid. Der henvises til afsnittene om høreværn side 88 og indretning af anlæg og dyrum side 58.

Den gældende støjgrænse er 85 dB(A), hvilket er den maksimale støjbelastning, man i "gennemsnit" må udsættes for på en 8 timers arbejdsdag. Ingen må dog udsættes for støjbelastninger over 85 dB(A) eller spidsværdier af impulser over 137 dB(A)



Unødig støjbelastning skal undgås. Støjniveauet under arbejdet skal derfor holdes på lavest mulige niveau. Nedsættelse af støjbelastningen skal først og fremmest ske ved tekniske foranstaltninger. Det er vigtigt, at den ansatte beskytter sig med bl.a. høreværn i disse spidsbelastende situationer.

Hvis det ikke er muligt at reducere støjbelastningen til under

det tilladte, må arbejdet kun udføres, såfremt der anvendes høreværn.

Hvis støjbelastningen er over 85 dB(A) eller der er risiko for, at støjgrænserne kan blive overskredet, skal arbejdsgiveren sikre, at der benyttes høreværn.

Påbud af høreværn skal oplyses ved skiltning.

### Henvisninger

- At-bekendtgørelse om brug af personlige værnemidler
- At-bekendtgørelse om beskyttelse mod udsættelse for støj i forbindelse med arbejdet
- At-vejledning nr. A.1.16 om akustik i arbejdsrum
- At-vejledning nr. D.5.2 om høreværn
- At-vejledning nr. D.6.1 om støj
- EU-direktiv 2003/10/EF af 6. februar 2003 om minimums-forskrifter for sikkerhed og sundhed i forbindelse med arbejdstagernes eksponering for risici på grund af fysiske agenser (støj)



## SYGDOMME OVERFØRT FRA DYR TIL MENNESKER/ZOONOSER

I forbindelse med arbejde med dyr kan der være risiko for overførsel af smitsomme sygdomme fra dyr til mennesker (zoonoser). Der er for de fleste zoonoser en meget lille risiko for erhvervssmitte.

Zoonoser kan forårsages af forskellige typer af bakterier, virus, svampe eller parasitter, og den vigtigste enkeltstående forebyggelse af zoonoser er god personlig og produktionsmæssig hygiejne.

### Smitstoffer

Når man arbejder med dyr, kan man risikere at blive smittet med forskellige bakterier, virus, svampe eller parasitter. Samlet betegnes disse som smitstoffer. Mange smitstoffer findes helt naturligt på og i raske dyr, f.eks. på huden og i tarmsystemet og kan smitte, når man håndterer dyrene eller deres afføring. Risikoen for at blive syg af

smitstofferne må dog generelt anses for at være lille, hvis man altid sørger for at holde et højt hygiejneniveau.

### Smitteveje

Bakterier, svampe, parasitter og virus kan overføres på tre måder:

- Gennem sår i huden, herunder via bid eller stik
- Gennem munden
- Gennem luftvejene.

### Gennem huden

Arbejde med dyr kan i sig selv give hudgener enten som følge af smitte eller som følge af allergi. Snitsår, bid eller stik giver typisk anledning til lokale reaktioner med betændelse eller bylder. Endvidere kan insektbid eller -stik i sjældne tilfælde forårsage mere alvorlig sygdom.

## Gennem munden

Når zoonoser overføres gennem munden, er det som regel på grund af:

- dårlig personlig hygiejne efter håndtering af dyr, deres afføring eller andet, som kan indeholde smitstoffer
- forkert eller manglende brug af værnemidler, f.eks. åndedrætsværn i forbindelse med højtryksspuling.

## Gennem luftvejene

Bakterier, parasitter, svampesporer eller virus fra syge dyr kan i visse tilfælde smitte gennem luften, f.eks. ved indånding af aerosoler eller støv, der indeholder sådanne smitstoffer.

## Arbejdsgiveransvar

I forbindelse med risikoen for at blive smittet med zoonoser skal der foreligge retningslinjer om smitteforebyggelse og oplæring i hygiejne, som man skal kende og overholde. Oplæring og introduktion til hygiejne

bør altid foregå ud fra en vurdering af smitteforholdene på virksomheden.

## Hvor findes problemerne

Når man skal finde ud af, om der er risiko for smitte med zoonoser på arbejdspladsen, skal man specielt undersøge følgende forhold:

- Er der risiko for at komme i kontakt med støv eller aerosoler?
- Er der risiko for at komme i kontakt med syge dyr?
- Er der risiko for at indtage sygdomsfremkaldende bakterier eller virus?
- Er der risiko for at blive tilmudset under arbejdet?
- Er der risiko for at skære sig under arbejdet?
- Er der risiko for at blive bidt under arbejdet?

## Fem gode råd om forebyggelse

Der er fem nøglebegreber, når smitte med zoonoser skal forebygges:

Instruktion

- Sikre arbejdsrutiner
- God hygiejne
- Ventilation
- Personlige værnemidler.

## Instruktion

Arbejdsgiveren skal informere om de farer, der er forbundet med arbejdet. Man skal være instrueret og oplært, så man kan udføre sit arbejde sikkerheds- og sundhedsmæssigt fuldt forsvarligt. Arbejdsgiveren har ansvar for, at den ansatte ved, hvordan en evt. smitterisiko minimeres, og hvordan personlige værnemidler vedligeholdes og bruges, så de virker efter hensigten.



Desuden skal arbejdsgiveren sikre, at de relevante rengørings- og personlige hudplejemidler er tilgængelige.

### Sikre arbejdsrutiner

Der skal være arbejdsrutiner og -procedurer, som sikrer, at man udsættes mindst muligt for smitstoffer. Arbejdet skal tilrettelægges, så der er mindst

mulig risiko for, at man skærer sig eller bliver bidt, og så man kan undgå kontaktsmitte ved håndtering af smittefarlige dyr. Rengøring skal udføres på en sådan måde, at eventuel forurening ikke spredes. Begræns højtryksspuling og undgå at indånde aerosoler, og at aerosoler daler ned på en selv eller andre.



### God hygiejne

Det er ikke muligt at udrydde bakterier, parasitter, virus og svampesporer fuldstændigt, men ved at benytte forskellige hygiejniske foranstaltninger kan smittetrykket nedsættes og den sundhedsmæssige risiko minimeres. Sørg derfor for at overholde almindelige hygiejniske forholdsregler.

Det vil sige, at man udfører: Grundig håndvask efter kontakt med dyr

- Grundig håndvask før spisning og rygning
- Grundig håndvask efter toiletbesøg
- Grundig håndvask ved arbejdstids ophør
- Udsiftning og vask af tilmudset tøj.

Ved grundig håndvask forstås, at man:

- skyller hænder og håndled med koldt eller tempereret vand
- bruger sæbe
- vasker i mindst 15 sekunder mellem fingre, på hånddryg, i håndfladen og omkring håndled
- skyller sæben grundigt af
- tørrer hænder og håndled med engangshåndklæder.

### Ventilation

Ventilation kan afhjælpe problemet med aerosoler og støv, som indeholder smitstoffer. Der bør være god almen ventilation i alle arbejdsrum og effektiv udsugning så tæt ved kendte forureningskilder som muligt. Det vil sige, at der skal være mulighed for udsugning og kraftigere ventilation, hvis støv- og aerosoldannelse ikke kan undgås.



Den udsugede luft må ikke recirkuleres, og ventilationsanlægget skal være forsynet med en kontrolanordning, der alarmerer med lys eller lyd ved utilstrækkelig funktion.

Ventilationsanlæg skal kontrolleres jævnligt og holdes i funktionsdygtig stand, herunder forsvarligt rene.

### Personlige værnemidler

Hvis problemerne ikke kan løses på anden måde, skal man bruge egnede personlige værnemidler som f.eks. egnede handsker, maske, overtrækstøj og forklæde for at undgå de skadelige påvirkninger.

Husk, at værnemidler er personlige. Sørg for, at de er tilpasset den enkelte og er godt vedligeholdt, så de beskytter ordentligt.

- Ved berøring af indre organer, afføring, urin, slim og snot bruges egnede handsker
- Ved mistanke om smittefarlige dyr benyttes egnede handsker og i fornødent omfang åndedrætsværn og heldragt
- Ved alle former for højtryksrensning benyttes egnede handsker, heldragt og evt. åndedrætsværn.

(Se i øvrigt afsnittet om personlige værnemidler og højtryksrensere/højtryksspuling).

### Gravide

Se det særlige afsnit om gravide i arbejde.

### Ved udsættelse for smitte

Det vil være en fordel, at virksomheden har nedfældet nogle retningslinjer herfor, f.eks.:

1. Hvordan der ydes førstehjælp, og hvem der kontaktes
2. Hvilke informationer f.eks. læge eller sygehus skal have
3. Hvilke forholdsregler der skal træffes her og nu, og hvilke der skal udfærdiges, således at en ny ulykke/smitte kan forebygges
4. Anmeldelse, undersøgelse af ulykke eller smitte
5. Rutinecheck hos læge – herunder vaccinationer.

### Hvilke zoonoser skal man som dyrepasser være opmærksom på?

Ved arbejdet som dyrepasser kan man blive udsat for nedestående zoonoser.

Zoonoserne mærket med \* er meget sjældne.

Læs mere om zoonoserne i Håndbog om Zoonoser udgivet af BFA Service Turisme m.fl.



Smitstof	Mulige smittekilder	Typiske symptomer
<b>* Ascarisuum (Svinetsspolorm)</b>	Gammel gødning eller materiale forurenet med gammel gødning	Oftest ingen
<b>Bartonella (Katte-kradse-syge)</b>	Smittede katte og evt. smittede flåter	Rødme ved bidsted/ rift, hævede lymfeknuder, feber
<b>*Bændelorm</b>	Materiale forurenet med afføring fra dyr smittet med bændelorm, f.eks. jord og uvaskede grøntsager	Typisk ingen symptomer eller diarré. Nogle bændelorm kan give alvorlig leversygdom
<b>Campylobacter</b>	Gødning fra dyr, især fjerkræ, vand eller kontakt med smittede dyr	Diarré, ondt i maven, evt. kvalme, opkastninger og/eller feber
<b>Capnocytophaga canimorsus</b>	Hundes spyt, som kan overføres ved bid	Influenzalignende, evt. med smerter og/eller udslæt
<b>Chlamydia abortus</b>	Livmoder, moderkage, afføring, mælk, kalve og lam fra syge dyr samt forurenet tøj og redskaber	Influenzalignende, ondt i halsen. Obs. gravide! Kan forårsage abort og sygdom hos foster

Smitstof	Mulige smittekilder	Typiske symptomer
<b>Chlamydia psittaci (Ornitose/papegøjesyge)</b>	Bakterier fra afføring, slim, fjerdragt eller væv fra syge fugle	Influenzalignende, tør hoste, brystsmerte, vejrtrækningsbesvær, lungebetændelse. Obs. gravide! Kan forårsage abort og sygdom hos foster
<b>* Clostridium tetani (Stivkrampe)</b>	Husdyrgødning og jord	Kramper, vejrtrækningsbesvær og død
<b>* Coxiella burnetii (Q-feber)</b>	Efterbyrd, fostervand og fostre fra smittede dyr og støv forurenet med bakterien	Oftest ingen symptomer, men kan give feber og evt. lungebetændelse
<b>Cryptosporidium</b>	Afføring fra smittede dyr/mennesker, forurenet vand	Vandig diarré, mavekrampe, nedsat eller manglende appetit, træthed, kvalme og opkastninger
<b>Francisella tularensis (Harepest)</b>	Direkte kontakt med smittede harer, mus, vandrøtter, egern og mår eller indirekte via insektbid	Variierende fra sår og hævede lymfekirtler til alvorlig lungebetændelse

Smitstof	Mulige smittekilder	Typiske symptomer
<b>Giardia</b>	Forurenet vand og afføring fra smittede dyr og mennesker	Diarré, opkastning, karakteristisk lugtende afføring, mavesmerter, opsvulmethed, vægttab, kvalme, træthed og appetitløshed
<b>* InfluenzaA, H5N1 (Fugleinfluenza)</b>	Syge fugle eller støv fra huse med smittede flokke	Influenzalignende symptomer, øjenbetændelse
<b>Ortopox, Parapox (Koppelignende hudsygdomme)</b>	Smittede får eller køer, gnavere og katte	Forskellige former for vabeludslæt på hænder og arme. Vabler brister, danner skorper og derefter typiske koppear
<b>Pasteurella</b>	Afføring og bid fra smittede dyr som hunde, katte, svin og fjerkræ. Alle varmblodede dyr kan smittes	Betændelse i rifter og bidsår
<b>* Rabies</b>	Spyt fra smittede dyr, f.eks. ræve eller flagermus	Smerter og ubehag ved bidestedet, hjernebetændelse, uro, aggression, kramper og lammelser

Smitstof	Mulige smittekilder	Typiske symptomer
<b>Salmonella</b>	Afføring fra smittede dyr, f.eks. fjerkræ, køer, svin og krybdyr samt forurenede fødevarer	Ondt i maven, diarré, feber, evt. opkastninger, træthed og ledsmerter
<b>Sarcoptescabiei (Skab)</b>	Smittede dyr som f.eks. ræve, køer, heste, katte og hunde	Kløe, skællende pletter, typisk på hænder og arme
<b>* Spækfinger (Smitstof ukendt)</b>	Gennem bid og rifter ved kontakt med sæl og hvalros	Betændelse og kroniske smerter
<b>Tinea corporis (Hudsvamp/ringorm)</b>	Håndtering af smittede dyr, f.eks. kvæg, heste eller katte	Ringformet eller ovalt kløende udslæt på huden
<b>* Toxocara canis (Hundens spolorm)</b>	Gammel afføring fra smittede hunde	Oftest ingen symptomer

Smitstof	Mulige smittekilder	Typiske symptomer
<b>Toxoplasma gondii</b>	Afføring eller indvolde fra kattedyr og mink samt blod og moderkage fra smittede, fødende får, geder, svin samt smittede nyfødte grise, lam eller kid. Råt kød og upasteuriseret fåremælk	Typisk ingen symptomer. Ellers feber, hævede lymfeknuder på hals, træthed. Obs. gravide! Kan forårsage abort og sygdom hos foster
<b>Trichinella (Trikiner)</b>	Materiale med trikiner til brug i laboratorier samt utilstrækkeligt varmebehandlet svine, vildsvine- eller hestekød	Influenzalignende symptomer med muskelsmerter
<b>Verocytotoksin producerende E. coli</b>	Forurenede fødevarer, upasteuriserede mælkeprodukter, rått kød eller afføring fra smittede dyr eller mennesker	Akut maveinfektion med svære mavesmerter, blodig diarré. Kan give akut nyresvigt og påvirkning af nervesystemet og kan derved være livstruende

Smitstof	Mulige smittekilder	Typiske symptomer
<b>Yersinia enterocolitica</b>	Afføring fra smittede dyr specielt svin. Utilstrækkeligt varmebehandlet svinekød, sjældnere mælk og mælkeprodukter	Diarré, ondt i maven, kvalme, opkastning, feber, længerevarende hævelse og ømhed af led, allergisk reaktion med udslæt på huden

### Henvisninger

- At-bekendtgørelse om biologiske agenser og arbejdsmiljø
- At-vejledning nr. A.1.4 om rengøring og vedligeholdelse
- At-vejledning nr. C.0.18 om udsættelse for bakterier, svampe og andre mikroorganismer
- Håndbog om Zoonoser. BFA Service Turisme, BAU Jord til Bord, BFA Velfærd og offentlig administration og BFA Industri



## UNGE OG ELEVER UNDER 18 ÅR

Der gælder særlige regler for, hvad børn og unge under 18 år må arbejde med. Det er arbejdsgiverens pligt at sikre, at den unge får den fornødne instruktion, og at en voksen fører effektivt tilsyn med arbejdet.

### Unge, elever og praktikanters arbejde med dyr

Unge under 18 år må ikke arbejde med dykkerarbejde, vilde eller giftige dyr samt stoffer, der er optaget på en af følgende lister:

- Arbejdstilsynets liste over stoffer, som anses for at være kræftfremkaldende
- Arbejdstilsynets liste over organiske opløsningsmidler
- Biologiske agenser i gruppe 3 og 4, jf. bekendtgørelsen om biologiske agenser og arbejdsmiljø.

### 16 og 17-årige

16 og 17-årige må arbejde med følgende:

- Traktor, hvis den unge har traktorkørekort
- Traktormonteret jordfræser, hvis den unge har traktorkørekort.

Desuden må de køre traktor, hvis traktorkørekort haves med de begrænsninger, der er beskrevet ovenfor.

### Fysiske belastninger

Personalet må ikke udsættes for fysiske belastninger, der kan volde skade.

Unge under 18 år bør i videst muligt omfang ikke løfte byrder på mere end 12 kg.

### Unge under uddannelse

For 15-17-årige, der er i gang med en erhvervseller kompetencegivende uddannelse af mindst 2 års varighed, og hvor



	13- og 14 årige	15-17-årige, der ikke har afsluttet 9. klasse	15-17-årige, der har afsluttet 9. klasse
Skoledag	2 timer om dagen	2 timer om dagen	8 timer om dagen*
Skolefriday	7 timer om dagen	8 timer om dagen	8 timer om dagen*
Skoleuge	12 timer om ugen	12 timer om ugen	40 timer om ugen*
Skolefri uge	35 timer om ugen	40 timer om ugen	40 timer om ugen*
Pause (medregnes ikke i arbejdstidens længde)	30 minutter, når arbejdstiden overstiger mere end 4,5 time	30 minutter, når arbejdstiden overstiger mere end 4,5 time	30 minutter, når arbejdstiden overstiger mere end 4,5 time
Hvileperiode	14 timer	14 timer	12 timer
Fridøgn	2 døgn om ugen	2 døgn om ugen	2 døgn om ugen
Ferie	Så vidt muligt en del arbejdsfri periode i skolesommerferien	Så vidt muligt en del arbejdsfri periode i skolesommerferien	

\* Arbejdstiden må ikke overstige arbejdstiden for voksne i samme fag. Det betyder, at hvis en voksen har en egentlig arbejdstid på 37 timer om ugen, må den unges arbejdstid ikke oversige 37 timer om ugen. Arbejdstiden må, uanset de voksnes arbejdstid, aldrig overstige 40 timer om ugen.

det er et led i uddannelsen, er det tilladt at arbejde med tekniske hjælpemidler, maskiner samt visse stoffer og materia-

ler, hvis de er under effektivt tilsyn af en voksen og får den fornødne instruktion til at arbejde hermed.

### Henvisninger

- At-bekendtgørelse om unges arbejde
- At-meddelelse 4.01.6 Arbejds miljølovgivningens anvendelse for elever i erhvervspraktik
- At-vejledning E.0.2 Ikke undervisningspligtige unges arbejde
- At-vejledning 13-0-1 Undervisningspligtige unges arbejde
- Ansættelse af børn og unge – Arbejds miljø og ansættelsesvilkår. Dansk Arbejdsgiverforening
- At-vejledning 1.7.2 om Oplæring, instruktion og tilsyn med arbejdet



## MYNDIGHEDER OG INSTITUTIONER

### Arbejdsmiljørådet

Arbejdsmiljørådet (AMR) er det forum, hvor arbejdsmarkedets parter drøfter og samarbejder om et sikkert og sundt arbejdsmiljø og deltager i tilrettelæggelsen og gennemførelsen af den samlede arbejdsmiljøindsats gennem rådgivning af beskæftigelsesministeren.

Arbejdsmiljørådet drøfter på eget initiativ spørgsmål, som det finder af betydning for arbejdsmiljøet, og udtaler sig herom til beskæftigelsesministeren. Rådet kan til brug for de politiske drøftelser og prioriteringer i rådet iværksætte udviklings- og analyseaktiviteter, som kan have tværgående karakter.

Arbejdsmiljørådet udtaler sig om og giver forslag om lovændringer og nye regler. Arbejdsmiljørådet medvirker ved udarbejdelse af regler og anmodes om en udtalelse, inden reglerne fastsættes.

Arbejdsmiljørådet udarbejder en årlig redegørelse til beskæftigelsesministeren om udviklingen på arbejdsmiljøområdet og om de forbedringer, rådet finder ønskelige.

Arbejdsmiljørådet udtaler sig om mål for den samlede arbejdsmiljøindsats og om koordineringen af myndigheds- og partsindsatsen.

Arbejdsmiljørådet kan iværksætte udviklings- og analyseaktiviteter til brug for de politiske drøftelser og prioriteringer i rådet. Disse aktiviteter kan have tværgående karakter.

Der er etableret et sekretariat for Arbejdsmiljørådet.

### Arbejdstilsynet

Arbejdstilsynet er en styrelse under Beskæftigelsesministeriet og består af en central



afdeling samt et antal lokale afdelinger.

Arbejdstilsynet har til opgave at:

- vejlede virksomheder, Branchearbejdsmiljøfællesskaberne, arbejdsmarkedets organisationer og offentligheden om arbejdsmiljømæssige spørgsmål
- bistå Beskæftigelsesministeriet med forberedelse af regler i henhold til loven
- udstede forskrifter efter bemyndigelse fra beskæftigelsesministeren
- holde sig orienteret om den tekniske og sociale udvikling med henblik på forbedring af arbejdet for sikkerhed og sundhed i arbejdsmiljøet
- behandle planer for arbejdsprocesser, arbejdssteder, tekniske hjælpemidler mv. samt stoffer og materialer og meddele tilladelser i henhold til loven eller administrative regler

- påse, at loven og de forskrifter, der gives med hjemmel i loven, overholdes.

Arbejdstilsynet kan altid og uden retskendelse komme på besøg i virksomheder for at vurdere de arbejdsmiljømæssige forhold. Politiet yder om fornødent bistand hertil.

Arbejdstilsynet kan påbyde, at forhold, der strider mod loven eller mod regler eller afgørelser i medfør af loven, bringes i orden straks eller inden for en frist.

Hvis der er tale om en overhængende, betydelig fare for de ansattes eller andres sikkerhed eller sundhed, udsteder Arbejdstilsynet et forbud. Det betyder, at de ansatte øjeblikkeligt fjerner sig fra det farlige arbejdsområde, og at arbejdet standses.

En medarbejder ved Arbejdstilsynet må ikke over for arbejdsgiveren eller dennes repræsentant oplyse, at et tilsynsbesøg foretages som følge af en klage.

Arbejdstilsynets tilsyn med en virksomhed følges op af en smiley, der kan være grøn, gul og rød, alt efter, om der er konstateret overtræ

og miljøudviklingen i ind- og udland.

➤ **NFA's hjemmeside:**  
[www.arbejdsmiljoforskning.dk](http://www.arbejdsmiljoforskning.dk)

➤ **Arbejdstilsynets hjemmeside:** [www.at.dk](http://www.at.dk)  
**Beskæftigelsesministeriets hjemmeside:** [www.bm.dk](http://www.bm.dk)

### Det Nationale Forskningscenter for Arbejdsmiljø

Det Nationale Forskningscenter for Arbejdsmiljø (NFA) (tidligere: AMI) er forankret i Beskæftigelsesministeriet. NFA skal medvirke til at skabe et sikkert, sundt og udviklende arbejdsmiljø i overensstemmelse med den tekniske og sociale udvikling i samfundet.

NFA er også et nationalt center for arbejdsmiljøforskning. Det betyder, at instituttet udfører strategisk forskning og medvirker til at sikre den størst mulige koordinering af dansk arbejdsmiljøforskning. Desuden skal NFA overvåge den internationale arbejdsmiljøforskning

### Arbejdsmiljøklagenævnet

Klage over en afgørelse truffet af Arbejdstilsynet kan indbringes for Arbejdsmiljøklagenævnet inden fire uger efter, at afgørelsen er meddelt den pågældende.

Klagen sendes til Arbejdstilsynet. Hvis Arbejdstilsynet fastholder afgørelsen, videresendes klagen til behandling i Arbejdsmiljøklagenævnet.

Rettidig klage har opsættende virkning, indtil Arbejdsmiljøklagenævnet har vurderet sagen. Klager over afgørelser om forhold, som skal bringes i orden straks, har ikke opsættende virkning. Det betyder, at forholdene skal løses, selvom afgørelsen senere ophæves af Arbejdsmiljøklagenævnet.

Afgørelser truffet af Arbejdsmiljøklagenævnet kan ikke ind-

bringes for anden administrativ myndighed.

➤ **Arbejdsmiljøklagenævnets**  
<https://ast.dk/naevn/arbejdsmiljoklagenaeavn>

### **Branchefællesskaberne for arbejdsmiljø**

De fem Branchefællesskaber for Arbejdsmiljø (herefter BFA) dækker hver især en eller flere brancher. BFA'ernes støtter arbejdspladserne med information og vejledning m arbejdsmiljø ved blandt andet at lave vejledninger, konferencer og uddannelse.

BFA'erne består af repræsentanter for Arbejdsmarkedets parter.

Det enkelte BFA varetager nedenstående opgaver:

➤ at udarbejde information og branchevejledninger, herunder vejledninger til brug for virksomhedernes udarbejdelse af arbejdspladsvurderinger

- at kortlægge branchens særlige arbejdsmiljøproblemer og medvirke ved udarbejdelsen af branchedokumentation
- at udvikle og gennemføre oplysnings- og uddannelsesaktiviteter.

Det enkelte BFA kan varetage andre opgaver, blandt andet:

- udtale sig om eller stille forslag til Arbejdsmiljørådet om ændrede og nye regler
- udvikle nye metoder til forbedring af det forebyggende arbejde
- deltage i og gennemføre indsatser og kampagner
- danne og deltage i lokale arbejdsmiljøfora.

➤ **Læs mere om de fem Branchefællesskaber for Arbejdsmiljø på [www.bfa-web.dk](http://www.bfa-web.dk)**

### **Arbejdsmiljørådgivere**

Arbejdsmiljørådgivere har særlig viden om arbejdsmiljøarbejde og håndtering af konkrete arbejdsmiljøproblemer. Rådgiverne hjælper de enkelte arbejdsgivere med at sikre, at de ansattes arbejdsmiljø til stadighed er fuldt forsvarligt. Arbejdsgiver er desuden forpligtet til at anvende ekstern bistand, hvis den nødvendige sagskundskab til at varetage arbejdsmiljøarbejdet ikke er til rådighed på virksomheden.

Arbejdsmiljørådgivere kan opnå autorisation til at rådgive om løsning af bestemte arbejdsmiljøproblemer på ét eller flere områder. Man skal ansøge Arbejdstilsynet herom og dokumentere viden i henhold til bekendtgørelsen.

### **Henvisninger**

- Beskæftigelsesministeriets bekendtgørelse om branchefællesskaber for arbejdsmiljø
- Zoologiske haver, dyreparker, akvarier og forsøgslaboratorier hører under BFA Transport, Service – Turisme og Jord til Bord
- Find BFA Service – Turismes værktøjskasser, APV-materiale og vejledninger som denne på: [www.bfa-service.dk](http://www.bfa-service.dk)

### **Miljøstyrelsen**

Miljøstyrelsen er en del af Miljøministeriet og administrerer lovgivningen om miljøbeskyttelse, der skal sikre ren luft, vand og jord og gode levevilkår for mennesker, dyr og natur.

Miljøstyrelsen tager sig også af støj og affald, herunder genanvendelse. Miljøstyrelsens Kemikalieinspektion er kontrol- og tilsynsmyndighed for kemikalie-lovgivningen og vil ofte kunne bistå med råd og vejledning ved uheld og forureningssager.

➤ **Miljøstyrelsens hjemmeside: [www.mst.dk](http://www.mst.dk)**

## APV-TJEKLISTE FOR DYREPASSERE

Tjeklisterne kan downloades i skemaform fra [www.bfa-service.dk](http://www.bfa-service.dk)

### ULYKKER

- Blliver ulykker anmeldt til Arbejdstilsynet og forsikring/AES (Virk.dk)?
- Er der ulykker, der ikke undersøges, så man kan forhindre, at samme ulykke sker igen?
- Er der medarbejdere, der ikke er instrueret og oplært i arbejdet?
- Er der sikkerhedsmateriel, der ikke jævnligt undersøges for fejl?
- Er der medarbejdere, der ikke har den nødvendige tid til at udføre opgaverne på en sikkerhedsmæssigt forsvarlig måde?
- Er der risiko for at blive klemt/mast/sparket i forbindelse med håndtering af dyr?
- Sørger I for at planlægge arbejdet, så det kan udføres fuldt forsvarligt?
- Er kørende og gående færdsel adskilt – under intern færdsel?

### MASKINER

- Kan medarbejderne komme til at starte maskiner utilsigtet?
- Er der maskiner med bevægelige dele, der ikke er sikret med afskærmning eller lignende?
- Er der maskiner, der ikke har nødstop?
- Mangler der brugsanvisninger på dansk for maskiner, der orienterer om korrekt brug, vedligeholdelse mm.?
- Er der maskiner, der ikke er vedligeholdt i henhold til leverandørens anvisninger?
- Mangler der lovpligtigt eftersyn på personløftere, trucks mm.?

### HÅNDVÆRKTØJ OG ANDRE TEKNISKE HJÆLPEMIDLER

- Arbejder medarbejderne med værktøj på en uforsvarlig måde?
- Mangler der brugsanvisninger på dansk for tekniske hjælpemidler, der orienterer om korrekt brug, vedligeholdelse mm.?
- Er der tekniske hjælpemidler, der ikke er vedligeholdt i henhold til leverandørens anvisninger?

### INTERN TRANSPORT OG FÆRDEN

- Er der uorden i værktøj, materialer, affald mv.?
- Er der arbejdsområder, der ikke er ryddede og ordentlige?
- Er der arbejdsforhold, der gør, at medarbejderne har risiko for at træde forkert, f.eks. på grund af ujævnt underlag, niveauforskelle eller brug af stiger?
- Er der risiko for, at medarbejderne bliver påkørt eller klemt af køretøjer på virksomhedens område?
- Er der fare for at f.eks. fodervogne kan vælte pga. dårligt indrettede køreveje?
- Er der medarbejdere, der bruger køretøjer, de ikke har certifikat til?
- Er der køreveje på virksomheden, der ikke er afmærkede?



### BEVÆGELSESBELASTNINGER, FALD, MV.

- Er der situationer, hvor medarbejderne foretager uhensigtsmæssige vrid eller drejninger i kroppen?
- Mangler der løfteredskaber ved tunge løft eller ved uhensigtsmæssige løft, træk eller skub?
- Er der opsat rækværk/indhegning ved nedkastningslemme, åbne lofter og platforme, hvor der er nedstyrtningsfare?
- Er der steder på virksomheden, hvor medarbejderne kan falde over ting eller slå sig?
- Er der glatte gulve og gangarealer, f.eks. på grund af spild?

### EKSPLOSION, BRANDFARE, ÆTSNING OG FORGIFTNING

- Er der risiko for brand eller eksplosion?
- Er der situationer, hvor medarbejderne ikke følger brugsanvisningens sikkerhedsregler for kemikalier eller tekniske hjælpemidler?
- Bruger virksomheden materiel, der kan frigøre gasser eller brandbart støv, der ikke fjernes på en hensigtsmæssig måde?
- Arbejder medarbejderne med kemikalier, der indebærer risiko for ætsningsskader på hud eller gennem klæder, f.eks. ved sprøjt, spild, udsivning, overkogning eller fordampning af væske?

### ANDRE ULYKKESFARER

- Er faren for bid, krads, stik, mv. fra dyr tilstrækkeligt forebygget?
- Kan medarbejderne komme i kontakt med farlig strøm, der kan give elektrisk stød, f.eks. kortslutning?
- Arbejdes der under genstande, der ikke er understøttet, spændt fast eller på anden måde beskyttet, så de ikke falder ned?

### KEMI

- Arbejder medarbejderne med farlige kemikalier (f.eks. kemikalier med orange faresymboler) på en uforvarlig måde?
- Mangler virksomheden at undersøge, om de farlige kemikalier, der bruges, kan erstattes (substitueres) af mindre farlige kemikalier?
- Arbejder medarbejderne med farlige kemikalier, selvom der ikke er udarbejdet en kemisk risikovurdering?
- Arbejder medarbejderne med kemikalierne i en form, der giver større sundhedsrisiko, f.eks. spray- eller pulverform, end flydende eller granulat?
- Arbejder medarbejderne med forurenende processer eller arbejdsoperationer, hvor der bruges kemikalier eller udvikles luftforurening, selv om processerne/arbejdsoperationer ikke er placeret i separate lokaler?
- Er der medarbejdere, der arbejder med farlige kemikalier, der ikke er orienteret om risikoen ved arbejdet?
- Er der medarbejdere, der udsættes for farlige påvirkninger af støv, mv.?
- Er der medarbejdere, der ikke bruger personlige værnemidler, selv om det er påkrævet?
- Arbejdes der med vådt arbejde med direkte kontakt til huden over to timer dagligt?

## BIOLOGI

- Arbejdes der på en uforsvarlig måde med dyr, materialer eller processer (f.eks. højtryksspuling), hvor medarbejderne kan udsættes for farlige bakterier, virus, svampe eller parasitter (mikroorganismer og biologiske agenser/materiale)?
- Er der medarbejdere, der ikke er blevet skriftligt instrueret om forholdsregler og risiko ved arbejde, hvor medarbejderne kan udsættes for bakterier, virus, svampe eller parasitter (mikroorganismer og biologiske agenser/materiale)?
- Mangler virksomheden at undersøge, om påvirkningerne fra bakterier, virus, svampe eller parasitter kan reduceres ved de forskellige arbejdsprocesser (mikroorganismer og biologiske agenser/materiale)?



## ERGONOMI

### HJÆLPEMIDLER

- Forefindes der et tilstrækkeligt antal hjælpemidler i form af transportmateriel, kraner og lifte?

### TUNGE LØFT

- Løftes der tunge emner eller byrder manuelt?
- Bæres der tunge emner eller redskaber, mens man går?
- Løftes der byrder i dårlige arbejdsstillinger, f.eks. langt fra kroppen, over skulderhøjde eller under knæhøjde?

### TUNGE SKUB OG TRÆK

- Skal der anvendes stor kraft til at trække eller skubbe hjælpemidler som f.eks. sækkevogne eller palleløftere?
- Er underlaget ujævnt, skråt, blødt, glat, eller er der trin?
- Er der dårlige pladsforhold ved skub og træk?
- Er hjælpemidlet defekt eller mangler det vedligeholdelse?
- Er hjælpemidlet udformet, så arbejdsstillingen bliver dårlig?

### ARBEJDSSTILLINGER

- Arbejdes der i ubekvemme arbejdsstillinger?
- Har alle medarbejdere modtaget instruktion i god arbejdsteknik?
- Forekommer der ensidigt belastende arbejde?
- Er inventar som arbejdsstole, -borde og EDB-udstyr i orden?

## PSYKISK ARBEJDSMILJØ

### FOR STORE KRAV

- Er der medarbejdere, som konstant har en stor arbejds mængde eller udsættes for stort tidspres?
- Sker det ofte, at medarbejderne ikke når alle arbejdsopgaverne?
- Er det tit nødvendigt, at medarbejderne arbejder over?
- Er det nødvendigt, at medarbejderne arbejder meget hurtigt?
- Kræver arbejdet, at medarbejderne træffer svære selvstændige beslutninger?
- Kræver arbejdet vedvarende opmærksomhed eller koncentration om bestemte opgaver, f.eks. ved kvalitetskontrol eller præcisionsarbejde?
- Bringer arbejdet medarbejderne i følelsesmæssigt belastende situationer?
- Kræver arbejdet, at medarbejderne skjuler deres følelser?
- Bliver der ofte stillet modstridende krav til medarbejderne?
- Er målene for arbejdet uklare for medarbejderne?

### FOR SMÅ KRAV

- Er arbejdet kun i mindre grad eller slet ikke afvekslende?
- Mangler medarbejderne muligheder for at bruge deres kunnen eller færdigheder i arbejdet?
- Er arbejdet i længere perioder præget af så ensformige og lidt krævende opgaver, at det nedsætter reaktionsberedskabet?

### MANGEL PÅ RELEVANTE INFORMATIONER

- Mangler medarbejderne informationer, der er nødvendige for at klare arbejdet tilfredsstillende?
- Er der givet tilstrækkelig instruktion/oplæring?

### RINGE INDFLYDELSE PÅ EGET ARBEJDE

- Har medarbejderne ringe indflydelse på beslutninger om eget arbejde?
- Har medarbejderne ringe indflydelse på, hvordan arbejdet udføres?
- Har medarbejderne ringe indflydelse på mængden af eget arbejde?
- Har medarbejderne ringe mulighed for at bestemme, hvornår de holder pause

### RINGE STØTTE FRA KOLLEGER OG LEDELSE

- Mangler medarbejderne hjælp og støtte fra kolleger?
- Mangler medarbejderne hjælp og støtte fra ledelsen?

### MOBNING OG SEKSUEL CHIKANE

- Er der krænkende handlinger på arbejdspladsen?

### VOLD OG TRUSLER OM VOLD

- Er medarbejderne udsat for risiko for vold, trusler eller krænkelser fra f.eks. kunder?
- Arbejder medarbejderne fysisk alene?
- Skifteholdsarbejde og arbejde på forskudte arbejdstider
- Er der medarbejdere, der overvejende arbejder uden for normal arbejdstid, f.eks. i de tidlige morgentimer eller om natten?
- Er der risiko for vold uden for arbejdstiden?

### ALENEARBEJDE

- Er der problemer i forhold til alenearbejde – mangel på social kontakt, fare, utryghed, mv.?

### LANGE ARBEJDESTIDER

- Er det ofte nødvendigt at arbejde mere end 37 timer om ugen?

### MANGLENDE BELØNNING

- Bliver arbejdet kun i ringe grad anerkendt og påskønnet af ledelsen?

### MANGLENDE MENING I ARBEJDET

- Er arbejdsopgaverne i ringe grad eller slet ikke meningsfulde for medarbejderne?

### MANGLENDE UDVIKLINGSMULIGHEDER

- Har medarbejderne ringe mulighed for at lære nyt gennem arbejdet?

### FYSISKE FORHOLD

#### STØJ

- Er der medarbejdere, der er udsat for støj, der er så høj, at de må råbe for at kommunikere med en person, der står en 0,5-1 m. væk?
- Kan støjkilderne dæmpes, indkapsles mere eller placeres i særskilte rum?
- Mangler der støjskærme mellem støjkilder og arbejdsområder?
- Er der foretaget tilstrækkelige foranstaltninger for at dæmpe støjen fra dyreskrig?
- Er der medarbejdere, der ikke bruger høreværn, selv om støjen er kraftig?

## BELYSNING

- Er der tilstrækkelig dagslystilgang og kunstig belysning i arbejdsrum?

## VIBRATIONER

- Bruger medarbejderne værktøj eller maskiner, hvor vibrationsstyrken, jf. brugsanvisningen er større end 3 m/s<sup>2</sup> og herved udsættes for belastende håndarm vibrationer?
- Udsættes medarbejdere for belastende helkropsvibrationer?

## GRAVIDE OG UNGE

- Er der taget passende forholdsregler med henblik på at forebygge belastninger hos gravide og unge medarbejdere?

## SYGEFRAVÆR

- Er der forhold i arbejdsmiljøet, der kan medvirke til sygefravær?
- Kan ændringer i arbejdsmiljøet bevirke, at sygefraværet mindskes?





