

BRUG DIN BFA!

BFA Service - Turisme er et udvalg, hvor faglige organisationer og arbejdsgiverforeninger inden for servicefagene arbejder for at give virksomheder og medarbejdere brugbare informationer om arbejdsmiljøarbejdet.

BFA service, som vi kaldes til dagligt, har udarbejdet en række vejledninger, foldere og pjecer om relevante emner i branchen. Hertil kommer, at vi løbende arrangerer konferencer og seminarer om arbejdsmiljøspørgsmål.

Du kan læse meget mere om alt dette på www.bfa-service.dk, men du er også velkommen til at kontakte nedenstående sekretariater.

Vi er til for at blive brugt!

BFA | Transport
Service – Turisme
Jord til Bord

Branchearbejdsmiljøudvalget Service – Turisme

Arbejdsgiversekretariatet
H.C. Andersens Boulevard 18
1787 København V
Tlf. 33 77 33 77
www.bfa-service.dk

Branchearbejdsmiljøudvalget Service – Turisme

Arbejdstagersekretariatet
Kampmannsgade 4
1790 København V
Tlf. 88 92 01 43
www.bfa-service.dk

Sekretariat for

BFA Transport, Service – Turisme og Jord til Bord

H.C. Andersens Boulevard 18
1787 København V
www.bfa5.dk

Arbejdstilsynet

Landskronagade 33
2100 København Ø
Tlf. 70 12 12 88
www.at.dk

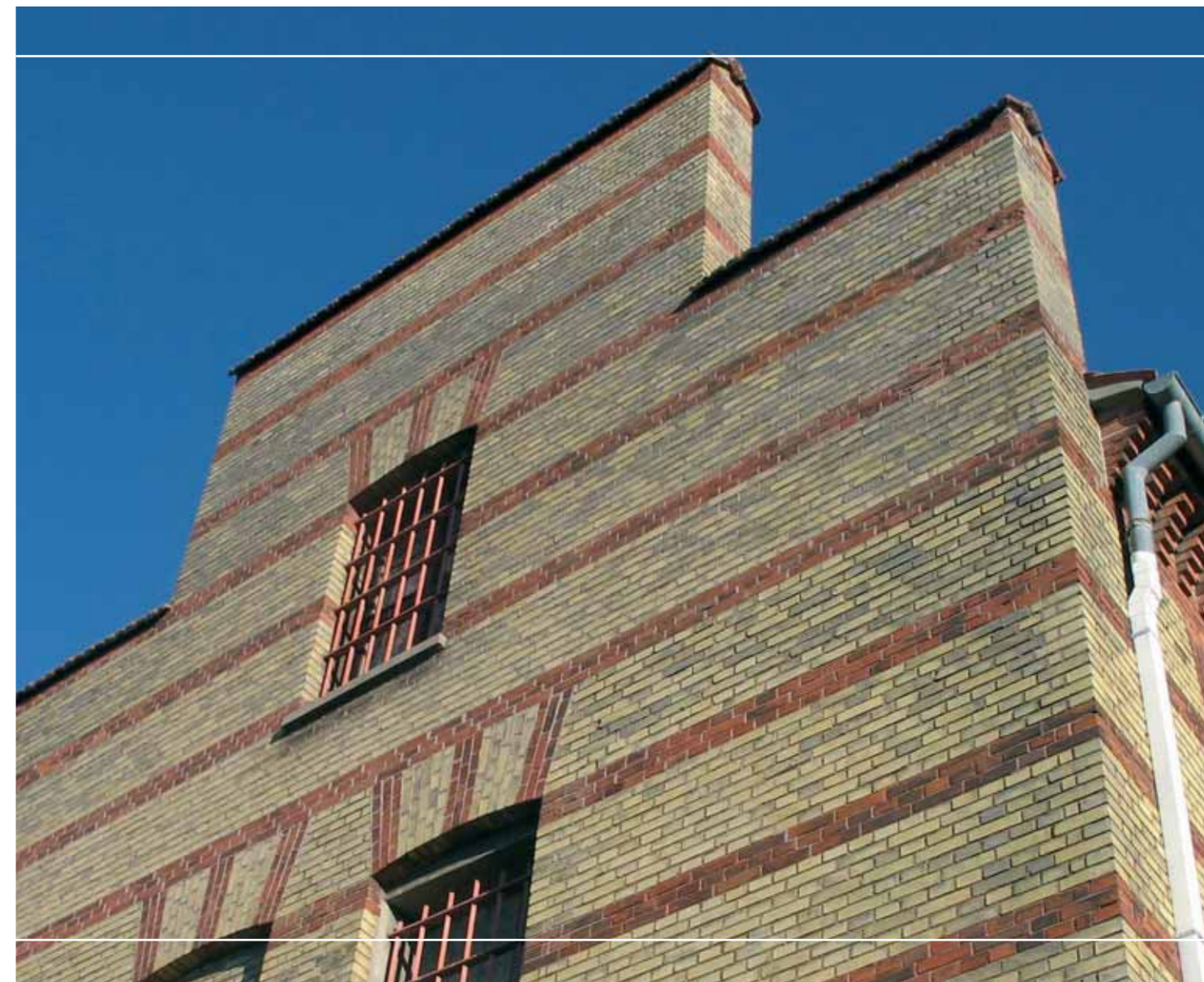
Videncenter for Arbejdsmiljø

Lersø Parkallé 105
2100 København Ø
Tlf. 39 16 53 07
www.arbejdsmiljoviden.dk

Kræftens Bekæmpelse

Strandboulevarden 49
2100 København Ø
Tlf.: 33 25 75 00
www.cancer.dk

Informationsmaterialet kan også hentes på BFA's hjemmeside
www.bfa-service.dk eller Kræftens Bekæmpelses hjemmeside
www.cancer.dk



RETSVÆSEN OG KRIMINALFORSORGEN

Risikoen for kræft blandt ansatte inden for retsvæsen og kriminalforsorgen

CaseOne

BFA | Transport
Service – Turisme
Jord til Bord

Hvordan adskiller ansatte inden for retsvæsen og kriminalforsorgen sig fra andre lønmodtagere, når det gælder risikoen for at få en lang række kræftsygdomme? Det spørgsmål besvares i en rapport fra Kræftens Bekæmpelse, der som en del af en større undersøgelse kortlægger kræfttrisikoen inden for forskellige erhverv.

Det er kendt, at arbejdsmiljøet kan være medvirkende årsag til kræft, og der er store forskelle i kræfttrisikoen blandt forskellige brancher. For at følge udviklingen og for at kunne være opmærksomme på eventuelle risikofaktorer har Branchearbejdsmiljørådet for service- og tjenesteydelser fået kortlagt kræfttrisikoen inden for forskellige erhverv i Danmark.

OM UNDERSØGELSEN

Rapporten giver først og fremmest svar på, hvor stor risiko ansatte inden for retsvæsen og kriminalforsorgen har for i alt 52 kræftsygdomme sammenlignet med andre lønmodtagere. Samtidig gør materialet det muligt at registrere, hvornår personerne blev ansat, deres alder på ansættelsestidspunktet, og hvor længe de har været ansat i branchen. Det betyder blandt andet, at man kan se, at der er sket en udvikling i risikoen over tid.

Der er i undersøgelsen forsøgt at tage højde for de risikofaktorer, der ligger uden for arbejdet, selv om oplysninger om livsstil ikke fremgår direkte af registrene. I stedet inddrager undersøgelsen en række andre livstilsfaktorer – som socialgruppe, civilstand og alder ved fødsel af første barn – for på den måde at beregne den risiko, der overvejende skyldes erhvervet.

RESULTATER

Mænd ansat inden for retsvæsen og kriminalforsorgen har en 60 pct. øget risiko for endetarmskræft og 80 pct. øget risiko for modermærkekræft sammenlignet med andre lønmodtagere.

For kvinder gælder det en 30 pct. forøget risiko for hudkræft og en mere en fordoblet risiko for kræft i æggestokkene (230 pct.).

Herudover ses også en forhøjet risiko for en række kræftsygdomme, som optræder sjældent (se tabel). Når antallet af personer med hver kræftform er meget lave, bliver tallene imidlertid mere usikre. Dog ser det ud til, at risikoen stiger for kræft i æggestokkene, jo længere ansættelsen varer, og det taler for en mulig sammenhæng med erhvervet.

Der er ikke fundet andre videnskabelige undersøgelser af sammenhængen mellem ansættelse inden for retsvæsen og kriminalforsorgen og kræft.

Rapport

Rapporten er en del af en større undersøgelse, der kortlægger kræfttrisikoen i forskellige erhverv.

I undersøgelsen indgår mere end en halv million lønmodtagere, som i perioden fra 1970 til 2003 fik konstateret kræft.

Rapporten er udarbejdet af Kræftens Bekæmpelse for Branchearbejdsmiljørådet for service- og tjenesteydelser.

Rapporten hedder 'Kortlægning af risiko for kræft (1970-2003) blandt ansatte inden for politi, retsvæsen, fængselsvæsen og Forsvaret i Danmark' og kan findes på hjemmesiderne www.cancer.dk og www.bar-service.dk.



Når det gælder hudkræft, stiger risikoen med længden af ansættelsen.

RISIKOEN FOR UDVALGTE KRÆFTSYGDOMME (1970-2003)

FOR KVINDER OG MÆND ANSAT INDEN FOR RETSVÆSEN OG KRIMINALFORSORGEN

Kræftform	Mænd		Kvinder	
	Antal	RRju	Antal	RRju
Næsesvælg	0	-	1	10,1*
Endetarm	46	1,6*	16	0,7
Lever	8	0,9	10	3,1*
Lunge	136	0,7*	41	0,9
Bryst	1	0,8	169	1,1
Livmoderhals	-	-	12	0,4*
Æggestokke	-	-	37	2,3*
Modermærke (melanom)	23	1,8*	31	1,5
Hud (non-melanom)	136	1,2	97	1,3*
Mycosis fungoides	4	7,9*	0	-
Antal = Antal personer med kræft RRju = Justeret relativ risiko * statistisk signifikant (p<0.05)				

Første søjle viser antallet af tilfælde af en bestemt kræftsygdom og anden søjle den relative risiko. Den relative risiko beskriver, hvor mange gange større eller mindre risikoen for en bestemt kræftsygdom er inden for én branche sammenlignet med risikoen i alle andre brancher. Eksempelvis betyder en relativ risiko på 1,5, at risikoen er 50 pct. eller 1,5 gange større. Er der tilføjet en * betyder det, at risikoen er signifikant, dvs. at der er lille statistisk usikkerhed for tallene.