

Jeg kører med drivmidler til opvarmning og transport



Arbejdstilsynet har haft BFA-vejledningen til gennemsyn og finder, at dets indhold, herunder tekst og billeder, der knytter sig til arbejdsmiljøforhold, opfylder de krav, der følger af arbejdsmiljølovgivningen. Arbejdstilsynet har alene vurderet vejledningen, som den foreligger, og gør opmærksom på, at der kan være arbejdsmiljøproblemstillinger og -krav, der ikke er behandlet i vejledningen. Arbejdstilsynet har gennemgået vejledningen i overensstemmelse med regler og praksis pr. maj 2025.

Denne vejledning er udarbejdet af BFA Transport, som er en del af Branchefællesskabet for arbejdsmiljø for transport, service, turisme og jord til bord.

Der er 5 branchefællesskaber for arbejdsmiljø, BFA'er. Her kan alle finde information om arbejdsmiljø relevant for deres job. Opgaverne er fastlagt i arbejdsmiljøloven og finansieres af en afgift på den lovpligtige arbejdsskadeforsikring. Materialerne er udarbejdet i fællesskab af arbejdsmarkedets parter.

Layout: Setoff Marketing / Tryk: Mohrdieck Tryk / 2. udgave, 2026 / Vare nr. 123101

Indholdsfortegnelse

Forord	05
Chaufførens arbejdsrutiner	06
Trafiksikkerhed	10
God kommunikation	12
Ergonomi	14
Støj fra tankalarm	17
Risikovurdering	18
Personlige værnemidler	20
ATEX & Brand	24
Hvis der sker en ulykke eller materieluheld	26
Påfyldning i haller og lader	28
Tjekliste	30

Forord

Denne vejledning henvender sig til chauffører og virksomheder, der transporterer drivmidler til opvarmning og transport til private husstande, virksomheder og tankstationer.

Arbejdet omfatter kørsel med tankbil og levering af gas, metanol, brint, benzin, diesel- og fyringsolie.

Tankvognschaufførerne er veluddannede chauffører, der bl.a. har ADR-bevis til transport af farligt gods i tankbiler. Certifikatet skal fornyes med bestået prøve hvert 5. år.

De fleste tankvognschauffører sætter pris på, at deres arbejde er frit, selvstændigt og ansvarsfuldt med en god kundekontakt. Men selvstændigheden betyder også, at man arbejder alene hos kunderne. Man har ikke en makker, der kan aflaste og hjælpe til – f.eks. med at løfte og trække slangen, eller når der opstår en konflikt med kunde, eller man bliver udsat for vejvrede.

Blandt tankvognschauffører er der nogle, der efter flere år får problemer med skuldre, ryg, hofter og knæ. Det kan skyldes arbejde med slangetræk på utilgængelige steder, op- og nedstigninger fra bilen og fastlåste arbejdsstillinger.

Denne vejledning giver en række gode råd til, hvordan man som chauffør selv kan mindske belastningerne i dagligdagen. Derudover beskriver vejledningen, hvordan virksomheden kan reducere belastningerne ved at have det rette tekniske udstyr og planlægge arbejdet hensigtsmæssigt – herunder sikre information til chaufførerne og kommunikation med leveringsstederne om forventninger til afleveringsforhold.

Vejledningen anviser også metoder til god kommunikation med kunder, kolleger og andre bilister herunder metoder til at håndtere situationer, hvor chaufføren f.eks. udsættes for vejvrede.

Chaufførens arbejdsrutiner

Påfyldning af drivmidler til private husstande og virksomheder

Ved påfyldning af drivmidler skal du håndtere tunge ruller. For at sikre en forsvarlig udførelse af arbejdet kræver det en god organisering og tilrettelæggelse af arbejdet i samarbejde med både kunden og kørselsplanlæggeren. Der skal både anvendes en god arbejdsteknik og hensigtsmæssige tekniske hjælpemidler, da slangerne nogle gange skal trækkes over længere afstande.

Leveringsstederne er meget forskellige – det kan være i private huse, gartnerier, værksteder, landbrug eller industrivirksomheder. I samarbejde med kunden og kørselsplanlæggeren skal det sikres, at du kan parkere tankvognen så tæt som muligt på påfyldningsstedet. Kunden skal sikre, at arbejdsområdet ved tankvognen og adgangsvejen frem til påfyldningsstedet er både frie og ryddelige, og at underlaget er skridsikkert og stabilt.



Påfyldning på tankstationer

Der er særlige miljøkrav til indretning af påfyldningsstedet på tankstationer. Det er vigtigt, at du placerer bilen, så påfyldning kan ske efter stedets anvisninger. Parkér lastbilen, så den skærmer dit arbejdsområde bedst muligt. Påfyldningsstedet på tankstationen kan være placeret enten over eller under jordniveau. Det betyder, at du nogle gange kan arbejde i en god arbejdshøjde, når påfyldningsstudsen skal monteres. Andre gange skal du bøje dig meget forover eller sidde på knæ for at sætte slangen på, hvilket kan være hårdt for ryggen.

Sikkerheden på tankstationer kan være en udfordring, så det er vigtigt, at du tager dine forholdsregler. Bilister lægger ikke altid mærke til, at du arbejder! Brug kegler i de områder, hvor lastbilen ikke dækker, for at vise, hvor du er/arbejder.

Gode råd til planlægning og forberedelse af arbejdet

Til chaufføren: Orientér dig og planlæg, inden du starter dagens rute

- Hvordan er adgangsforholdene hos dagens kunder?
Hvor kan lastbilen parkeres?
- Hvor er påfyldningsstedet? Hvordan kommer du nemmest derhen?
- Hvad skal du tage med? F.eks. pandelampe, hjelm og gummistøvler.
- Hvordan kan du bedst undgå at belaste kroppen?

Nogle steder sidder påfyldningsstedet højt, og det kan være nødvendigt at stå på noget. En sammenklappelig platform med brede trin og fire støtteben er et godt hjælpemiddel at have med i lastbilen. Den giver en stabil plads, hvor du kan bruge begge hænder til arbejdet.

Når du kommer frem til kunden

- Parkér sikkert. Brug lys, hvis du holder på en trafikeret vej, så lastbilen er synlig.
- Parkér lastbilen, så adgangsvejen til påfyldningsstedet er kortest muligt.
- Tjek adgangsvejen for forhindringer som rod, trin og ujævnheder.
- Vær opmærksom ved sne og frost, hvor der er særlig risiko for ulykker.
- Ved sne og frost kan slangen være svær at trække, og uventede forhold kan gøre arbejdet mere vanskeligt og øge belastningerne.
- Vurdér sikkerheden, hvis adgangsvejen er glat på grund af blade, fugt, sne eller is.
- Er der faste forhindringer som f.eks. udgravninger eller andre ufremkommelige forhold, så giv besked til kørselsplanlæggeren, så forholdene kan blive udbedret.

Til kørselsplanlæggeren

Ved en akut påfyldning efter aftale med kunden, kan I forvente, at kunden har ryddet adgangsvejen til påfyldningsstedet. Er der derimod tale om en abonnementsordning, med et ikke varslet leveringstidspunkt, er det sværere at forvente, at kunden har forberedt sig.

Giv altid kunden et varsel i god tid. Det er som regel altid muligt at give en dato, og om der leveres i tidsrummet formiddag eller eftermiddag. Eventuelt kan chaufføren ringe til kunden dagen inden levering og bekræfte leveringstidspunktet.

Politik for leveringsforhold

De fleste virksomheder har en politik for leveringsforhold. Meld tilbage til din virksomhed, hvis forholdene ikke er i orden. Hvis der ikke er en politik, så meld altid tilbage, hvis:

- Der ikke er ryddet for sne og is.
- Der er store forhindringer, som er svære at passere.
- Adgangsvejen er ændret, f.eks. med trapper eller niveauspring.
- Der er tæt bevoksning, som vanskeliggør passage med slangen.
- Påfyldningsstedet er blokeret af rod eller parkerede køretøjer.
- Der er truende hunde eller lignende.
- Kørevejen eller parkeringspladsen har ikke et stabilt underlag til at bære vægten af lastbil.
- Din vurdering af arbejdsforholdene ved påfyldningsstedet viser særlige risici, som du er usikker på, om er farlige (se afsnit om risikovurdering).

Det kan være en stor hjælp for både kørselsplanlæggeren og chaufføren, at der i jeres kunderegister er adgang til opdaterede oplysninger om adgangsforhold til leveringssteder.

Hvis forholdene ikke er forsvarlige, kan din virksomhed meddele kunden, at afleveringen ikke gennemføres før, der er forsvarlige afleveringsforhold.

Bilens og chaufførens udstyr

Følgende udstyr skal medbringes på tankbilen:

- mindst én stopklods pr. køretøj af passende størrelse i forhold til køretøjets vægt og hjulenes diameter
- to selvstående advarselsmarkeringer
- øjenskylløvæske
- Mindst to håndildslukkere med en samlet kapacitet på mindst 12 kg pulver. Håndildslukkerne skal være egnet til brug på et køretøj og skal overholde de relevante krav i EN 3.
- Lovpligtige ildslukkere skal være forsynet med mærkat med oplysninger om kontroldato, næste kontrol og hvem der har foretaget kontrollen, samt være forsynet med et segl, der angiver, at de ikke har været i brug. Ildslukkerne skal monteres på køretøjet på en sådan måde, at ildslukkerne er beskyttet mod vejrmæssige forhold, så deres funktionssikkerhed ikke påvirkes.

Læs mere

BFA Transport

Blandt andet gode råd til indstilling af førerpladsen og en række gode øvelser til forebyggelse af ryg og nakkebesvær i:

> Jeg kører lastbil

> Førerpladsens indretning

Og for hvert af køretøjets mandskab

- en advarselsvest (f.eks. som beskrevet i EN 471:2003 + A1:2007)
- en transportabel belysningsanordning
- et par beskyttelses handsker
- øjenbeskyttelse (f.eks. beskyttelsesbriller)

Yderligere udstyr som kræves for enkelte klasser:

- en skovl
- et afløbsdække
- en opsamlingsbeholder og kattegrus til opsamling af eventuel spild

Der bør medbringes passagebeskyttelsesovertræk/kabelbroer til at sikre passage af slangen, hvis denne krydser cykelsti, fortov eller anden adgangsvej. Der bør medbringes stige med bred stigefod og arbejdsplatform til arbejde i højden.

Arbejdshygiejne

Hvis arbejdet er tilsmudsende, er god hygiejne vigtig:

- Handsker må ikke opbevares i lastbilens førerhus, da afgangninger af rester af drivmidlerne på handskerne kan være sundhedsskadelige. Læg i stedet handskerne i særlig boks for handsker og klude i en lukket beholder uden for førerhuset. På den måde undgår du, at dørhåndtag, rat, papirer og andre ting i førerhuset bliver forurenede.
- For at sikre at handskerne er tørre og varme, kan de lægges i en kasse med låg, som placeres bag førerhuset tæt ved motorvarmen.
- Husk at tage handskerne af, før du bruger bilens betjeningspanel, så der ikke kommer olierester på knapperne.

- Vask hænder ofte og altid før du spiser, drikker, ryger eller går på toilettet. Har du ikke adgang til håndvask, kan du bruge en dunk med vand, køkkenrulle eller vådservietter.
- Tal med arbejdsmiljøudvalget om den bedste løsning. Ved hyppig håndvask kan huden blive sårbar. Brug derfor en god håndcreme.

[Læs mere](#)

Arbejdstilsynet

- > Bekendtgørelse om arbejde med stoffer og materialer (kemiske agenser)



Trafiksikkerhed

Arbejde tæt på færdselsveje og arealer med kørende trafik

Når du skal parkere eller arbejde tæt på færdselsveje, er trafiksikkerheden afgørende for både din og andres sikkerhed.

Her er nogle anbefalinger til, hvordan du kan sikre dig selv og andre trafikanter:

- **Parker lastbilen** så langt væk fra vejbanen som muligt. Undgå at blokere udsyn for andre trafikanter og sørg for, at dit køretøj er synligt.
- **Brug sikkerhedsafmærkning** som kegler, refleksveste, gul roterblink/ blinkende gult lys og advarselsskilte, så dit arbejdsområde er tydeligt markeret for forbipasserende bilister. Tydelig skiltning hjælper med at signalere, at der arbejdes tæt på vejen.
- **Belys arbejdsområdet** med arbejdsbelysning, der er monteret på lastbilen.
- **Vær konstant opmærksom** på trafikken – både når du parkerer og arbejder. Brug sidespejle, og sørg for altid at være orienteret om trafikretningen og eventuelle forbipasserende køretøjer.
- **Vær synlig** og brug passende refleksbeklædning/påklædning i klare farver – især i mørke eller ved dårlige lysforhold, så du er synlig for bilister.
- **Planlæg arbejdet** inden du begynder, så du sikrer dig, at alt nødvendigt udstyr og materiale er til rådighed. Undgå unødvendige bevægelser tæt på trafikken.



Slanger udlagt over cykelstier, fortove eller andre adgangsveje

Når du arbejder med slanger udlagt over cykelstier, fortove eller andre adgangsveje, er det vigtigt at sikre arbejdsområdet for øvrige trafikanter.



Her er nogle anbefalinger til sikkerhedsforanstaltninger og afmærkningsmetoder:

- **Opsæt kegler** eller barrierer, der markerer arbejdsområdet og advarer forbi-passerende om, at der er en hindring. Kegler bør placeres i begge ender af arbejdsområdet og langs hele slangelængden for at tydeliggøre slangen og arbejdsområdet.
- **Skilte og advarsler** placeres ved indgangen til cykelsti, fortov eller anden adgangsvej med information om arbejdsområdet. Anvend f.eks. en skiltning med "Advarsel: Arbejdsområde" eller "Forsigtig: Slanger på vejen" for at informere fodgængere og cyklister.
- **Brug robuste beskyttelsesovertræk eller kabelbroer**, som dækker slangerne, hvor de krydser stier eller fortove. Dette mindsker risikoen for, at nogen snubler over slangen og beskytter samtidig slangen mod skader.
- **Sikkerhedslys eller reflekser** øger synligheden i mørke eller dårligt oplyste områder. Placér f.eks. blinkende LED-lys på keglene eller slangerne for at gøre området tydeligere.

God kommunikation

Kommunikation med kunder, kolleger og andre bilister

God kommunikation er afgørende for en sikker og behagelig arbejdsdag som chauffør.



Her er nogle gode råd til at sikre en positiv dialog med kunder, kolleger og andre trafikanter:

- **Vær venlig og professionel** – Tal altid roligt og respektfuldt, uanset situationen. Som chauffør repræsenterer du din virksomhed, og en venlig tone skaber en god relation til kunder og kolleger.
- **Brug klare og korte beskeder** – Kommunikerer du via radio eller telefon, så hold dine beskeder korte og tydelige. Det mindsker risikoen for misforståelser.
- **Lyt aktivt og stil spørgsmål** – Når kunder eller kolleger giver information så lyt opmærksomt og stil spørgsmål, hvis noget er uklart. På den måde undgår du fejl og viser respekt for deres behov og synspunkter.
- **Respektér andre bilister** – I trafikken kan der opstå uventede situationer og pressede situationer samt forsinkelser. Undgå aggressiv adfærd i mødet med andre – vær tålmodig og brug aldrig skældsord. Det fremmer sikkerhed og et godt arbejdsmiljø på vejene.
- **Klar og venlig opfølgning med kunder** – Ved levering kan du sikre, at kunden føler sig godt informeret og værdsat, f.eks. ved at fortælle om eventuelle forsinkelser og svare på spørgsmål.
- **Håndter konflikter roligt** – Hvis en konflikt opstår, så hold en respektfuld og professionel tone. Undgå at lade dig rive med af følelser og søg altid at løse problemet konstruktivt.
- **Når du kommer hjem**, er det vigtigt at få samlet op, hvis der har været en konflikt i løbet af arbejdsdagen. Er der ingen på kontoret, så kontakt din nærmeste leder og få talt oplevelsen igennem.

Læs mere

BFA Transport

> Konfliktåndtering for chauffører

> Kundekontakt vanskelige kunder

> Bliv køreklar

Arbejdstilsynet

> Bekendtgørelse om psykisk arbejdsmiljø

Håndtering af vejvrede

Som chauffør kan du opleve vejvrede fra andre trafikanter. Især når du er nødt til at parkere på smalle, offentlige veje i forbindelse med påfyldning, eller når du kører på motorvejene og samler kø med din maksimale hastighed på 80 km i timen. Det kan skabe frustration for andre bilister.

Her er nogle anbefalinger til, hvordan du håndterer vejvrede på en professionel og sikker måde:

- **Parkér lastbilen hensigtsmæssigt** – gerne så langt inde mod vejkannten som muligt og helst uden at blokere ind- eller udkørsler. Sørg for, at køretøjet ikke er til unødige gene for gennemkørende trafik.
- **Marker dit arbejdsområde** – med kegler eller skilte for at signalere, at påfyldningsarbejdet er i gang, og sørg for synlighed gennem blinklys eller refleksudstyr, hvis det er mørkt.
- **Vær tålmodig og rolig** – i mødet med vejvrede. Hvis en bilist udtrykker frustration eller vrede, er det vigtigt at holde en rolig og professionel tone. En kort, venlig og præcis forklaring kan dæmpe eventuel irritation. Forklar, at arbejdet kræver en kortvarig parkering på stedet, og at det hurtigst muligt vil være færdigt.
- **Reager ikke aggressivt** – på eventuelle kommentarer, men forsøg at besvare spørgsmål høfligt og neutralt. En kort forklaring kan ofte afklare situationen.
- **Når du kommer hjem** – er det vigtigt at få samlet op hvis der har været en konflikt i løbet af arbejdsdagen. Er der ingen på kontoret så kontakt din nærmeste leder og få talt oplevelsen igennem.

Læs mere

BFA Transport

> Bliv køreklar

Arbejdstilsynet

> Bekendtgørelse om psykisk arbejdsmiljø

Ergonomi

Ind og udstigning – fokus på de 3 punkter

Du kan reducere risikoen for skader ved ind- og udstigning fra en lastbil med god teknik og opmærksomhed.

Følgende råd kan hjælpe med at sikre en sikker ind- og udstigning:

- Brug altid tre-punkts-kontakten ved at have to hænder og én fod, eller to fødder og én hånd i kontakt med lastbilen. Det giver stabilitet og mindsker risikoen for at glide eller miste balancen.
- Før du stiger ind eller ud, skal du kontrollere, at alle trin og greb er fri for mudder, is, olie eller andre stoffer, der kan gøre dem glatte. Tjek for skader, der kan svække dit greb.
- Når du stiger ud, skal du vende kroppen mod lastbilen og ikke forsøge at hoppe eller springe ud baglæns. Det mindsker risikoen for skader på ryg, ankler og knæ.
- Hop aldrig fra førerhuset, da det kan lægge pres på leddene og medføre skader – især, hvis det gøres gentagne gange over tid.
- Sørg for ikke at bære genstande i hænderne, når du stiger ind eller ud. Hvis du har brug for at medbringe noget, kan du lægge det i en rygsæk eller vente, til du har begge hænder fri.
- Bær fodtøj med skrid hæmmende såler for at reducere risikoen for at glide, især i vådt eller iset vejr.

Ved at følge disse sikkerhedsråd kan du som lastbilchauffør mindske risikoen for fald og andre ulykker i forbindelse med ind- og udstigning fra lastbilen.

Læs mere

BFA Transport

Bliv klogere på den fysiske belastning du får i ryggen ved at hoppe fra forskellige højder fra førerhus og fra liftlad.

> Hoppsimulator



Gode råd til udførelsen af arbejdet – når du arbejder med slanger

Fjern forhindringer, før du trækker slangen ud – så kan du nemmere komme til. Variér dine bevægelser, når du trækker slangen og brug forskellige måder at trække på:

- **Skift mellem højre og venstre hånd.**
- **Placer begge hænder på ryggen.**
- **Placer begge hænder foran kroppen.**

Af flere sikkerhedsmæssige årsager skal du undgå at lægge slangen om maven, når du udfører et slangetræk. Hvis slangen kommer under pres eller glider, kan den påføre kroppen – især maven – alvorlige skader.

Slangen kan være dækket med en oliefilm eller anden kemi, som kan trænge ind i huden og forårsage allergiske reaktioner. Brug derfor altid egnet arbejdstøj og handsker, der beskytter huden mod kemi. Om nødvendigt kan slangen holdes væk fra kroppen, og du kan trække den ud med hænderne i stedet – se afsnittet på side 16.

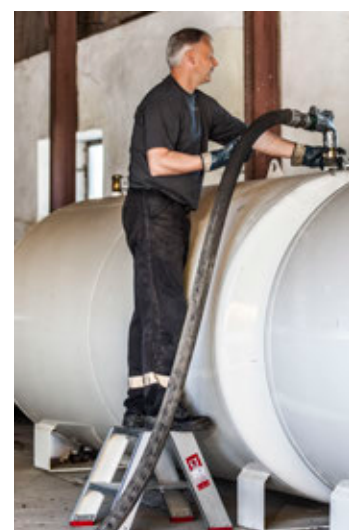
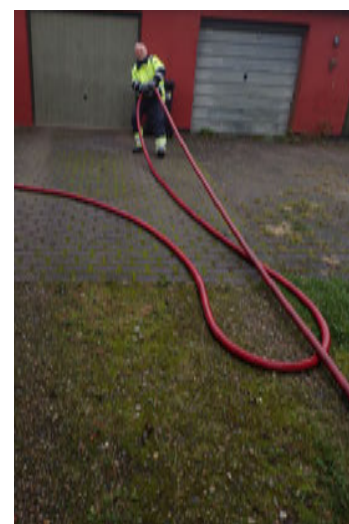
Brug de store muskler og led. Tag greb om og træk slangen så tæt på og midt for kroppen. Sørg for at næse og skonæser peger i den retning, du trækker slangen. Således bliver belastningen af ryggen fordelt bedre, og du vrider ikke i ryggen. Desuden er det mere skånsomt for armene, da du her bruger din vægt og de store muskler i kroppen til arbejdet.

Skader på en chaufførs krop skyldes ofte, at de ikke bruger varierende arbejds-metoder til bl.a. at trække slangen ud. Gentagelser af samme belastninger kan føre til skader.

Gå ofte tilbage til bilen og træk slangen ud i flere omgange – læg den i u-form og træk ikke længere end 10–20 meter ad gangen, afhængig af slangens vægt.

Gå også tilbage ved hushjørner og andre forhindringer. Det mindsker modstanden, når slangen ikke skal trækkes rundt om hjørner eller over lange afstande. Det er ikke bare slangens vægt, lange afstande, bakket ujævnt terræn og modstand fra hushjørner, der øger belastningen, når slangen trækkes ud. Din arbejdsteknik kan gøre arbejdet både lettere eller tungere.

Test din fysiske belastning ved forskellige arbejdsmetoder ved udtrækning af slange. Brug f.eks. en fiskevægt, som du fastgør i påfyldningsstudsens og brug den som greb, når du trækker. Arbejder du med hurtig acceleration og hurtig nedbremsning vil du få langt større udslag på vægten svarende til fysisk belastning end, hvis du arbejder med en jævn hastighed.



Læs mere

BFA Transport

Instruktionsmateriale
og gode tips

> www.bevarryggen.dk



Arbejdstilsynet

Vejledning om ergono-
misk arbejdsmiljø

Se materialet – instruktionsmaterialet www.bevarryggen.dk og få gode tips til, hvordan du bedst laver udtræk af slange og indrulning af slange. Arbejdet med at trække slangen ind bliver eksempelvis meget lettere, når der bruges fjernstyret automatisk indrulning.

Hvis du har arbejdet foroverbøjet i lang tid, så ret dig helt op og gå lidt rundt, før du gør dig klar til at løfte noget. Rygmusklerne og ledbåndene skal have tid til at trække sig sammen, før de igen kan beskytte rygsøjlen.

Løft over skulderhøjde bør så vidt muligt undgås, når du håndterer slangen f.eks. når slangen skal kobles til en påfyldningsstuds. Brug evt. en mobil arbejdsplatform med brede og dybe trin til at stå på. På den måde kommer du både op i højden, står stabilt og kan bruge begge hænder til at montere påfyldningsstuds.

Skån ryggen, hvis påfyldningsstedet er under jordniveau. Det er en god idé at lægge knæpuder i arbejdsbukserne, så du kan støtte på det ene knæ uden at skade det, når du kobler slangen til.

Undgå at kroppen nedkøles af vind og vejr. Tag varmt, vindtæt og regntæt tøj på, hvis du skal være ude i kulde og regn – muskler og led fungerer bedst, når de er varme.

Påfyldningsstedet på tanken – arbejdspladsen

Der kan være vidt forskellige udformninger på påfyldningsstederne og de tanke, der er opstillet. Nogle vil være placeret under jordniveau, nogle vil stå på terræn og for andre vil der kun stikke en påfyldningsstuds ud gennem en væg.

For tankvognschaufføren gælder det om let at kunne komme frem til tanken, og at det er let at påmontere pistolen på påfyldningsstuds.
Det er vigtigt at:

- Påfyldningsstudsens sidder yderst på tanken og tættest op mod adgangsvejen - og dermed let at komme til. Ofte vælger ejeren af tanken at sætte tømme-systemet her, og det gør arbejdet mere besværligt for tankvognchaufføren.
- Påfyldningsstudsens er vinklet ud mod adgangsvejen. Montering af pistolen vil da være lettere, og det vil ikke være nødvendigt at skulle løfte slangen over skulderhøjde.



- Der er monteret en standplads på større tanke, hvilket gør, at tankvognschaufføren kan nå påfyldningsstudsens i en acceptabel højde. Alternativt at der er plads og et stabilt underlag, så chaufføren kan opstille en mobil platform.

Støj fra tankalarm

Støj fra tankalarmer kan være en udfordring, især hvis alarmerne udsender høje eller gentagne lyde.

Støjen opstår ofte i forbindelse med påfyldning af væsker som olie, benzin eller kemikalier, hvor alarmerne skal advare chaufføren om fyldningsniveauer, overfyldning eller fejl i påfyldningsprocessen. Dette kan medføre kortvarige støjgener for chaufføren.

Følgende tiltag kan anvendes til håndtering af støj fra tankalarmer:

- Hvis alarmerne kan justeres, bør de indstilles til et lydniveau, der er tilstrækkeligt højt til at blive hørt af chaufføren, men så lavt som muligt for at minimere forstyrrelse for omgivelserne.
- Det akustiske signal fra en tankalarm afhænger af sikkerhedsstandarder, typen af tank eller alarm samt det miljø, hvor alarmerne bruges. For at beskytte mod høreskader bør en alarm ikke overstige 80-85 dB, hvis den skal høres tæt på af brugeren. Ved højere niveauer kan kort eksponering være acceptabel, men dette kræver normalt yderligere høreværn for dem, der arbejder tæt ved alarmerne.
- For præcise krav kan det være nødvendigt at følge retningslinjer fra standarder "EN ISO 7731:2008 Ergonomi – Advarselssignaler til offentlige områder og arbejdsområder".
- Nogle tanke og køretøjer giver mulighed for visuelle alarmer, såsom blinkende lys, som chaufføren kan se i stedet for kun at høre en høj lyd. Dette reducerer støj og sikrer stadig, at chaufføren får den nødvendige advarsel.
- Alarmerne bør, hvor muligt, placeres så tæt som muligt på førerpositionen for at undgå at skulle udsende lyd, der kan høres langt væk.
- Alarmer kan over tid blive mere støjende på grund af slitage eller forkert kalibrering. Regelmæssig kontrol og vedligeholdelse kan sikre, at alarmerne fungerer korrekt og på et passende lydniveau.
- For hurtigt at kunne gribe ind, hvis påfyldningsstuds løsner sig, skal chaufføren stå tæt på denne. Det anbefales derfor, at det aftales med kunden, at tankalarmerne på kundens tank placeres længst mulig væk fra påfyldningsstudsene.
- Brug ørepropper eller høreværn.



[Læs mere](#)

Arbejdstilsynet

- > Bekendtgørelse om beskyttelse mod udsættelse for støj i forbindelse med arbejdet

Risikovurdering

Undgå arbejdsulykker

Brug minimum 30 sekunder på at orientere dig i dit påfyldningsområde.

- Ser arbejdsforholdene sikre ud? Er der f.eks. en ryddet adgangsvej? Er der fri loftshøjde? Er der glatte flader?
- Er der behov for forholdsregler, f.eks. sikkerhedshjelm på grund af lavt loft eller lignende?
- Er der tilstrækkeligt med lys, så du kan se, eller er der behov for pandelampe eller lys fra lastbilen?
- Kan du nå påfyldningsstudsens på en sikker og ergonomisk forsvarlig måde uden at skulle løfte slangen over skulderhøjde?
- Skal du bruge arbejdsbuk eller stige for at nå?
- Hvor langt fra dig sidder tankalarmen – er der behov for høreværn?

At foretage en risikovurdering i forbindelse med påfyldning indebærer, at du identificerer og vurderer potentielle farer for at sikre, at arbejdet kan udføres sikkert. En risikovurdering behøver ikke at være skriftlig, men det er en vurdering, du foretager, hver gang du kommer frem til et nyt leveringssted.

Her er nogle trin til at vurdere de fysiske forhold, ergonomi og risici for skader:

Identificér farer:

- **Fysiske forhold:** Vurdér arbejdsområdet for potentielle farer som glatte overflader, skarpe kanter, utilstrækkelig belysning og trange arbejdsforhold.
- **Ergonomi:** Vurdér placeringen og vinklen af påfyldningsstuds. Er den mulig at nå, hvordan bliver arbejdsstillingen? Overvej om der er behov for noget at stå op på 2 eller 3 trins arbejdsbuk.
- **Andre risici:** Identificér andre risici, som f.eks. udsættelse for kemikalier, ATEX, støv og støj.

Vurdér risikoen:

- **Sandsynlighed:** Hvor sandsynligt er det, at en ulykke vil ske?
Brug en skala fra lav til høj sandsynlighed.
- **Konsekvens:** Hvad vil konsekvensen være, hvis en ulykke sker?
Vurdér alvorligheden af potentielle skader.
- **Risikoniveau:** Kombinér sandsynlighed og konsekvens for at bestemme risikoniveauet (lav, moderat, høj).

Forebyg risikoen:

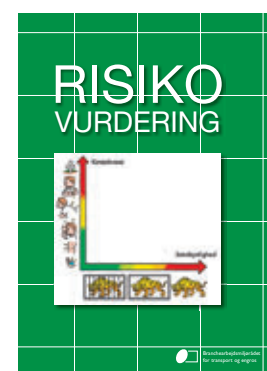
- **Fysiske forhold:** Sørg for, at arbejdsområdet er sikkert ved at fjerne eller minimere farer.
- **Ergonomi:** Brug en god arbejdsteknik og undgå løft over skulderhøjde og lang rækkeafstand, hurtigt og langt træk af slange. Brug hjælpemidler.
- **Værnemidler:** Gør brug af korrekte værnemidler – handsker, høreværn, beskyttelsesbriller, hjelm, sikkerhedssko.

Bliver du opmærksom på en mulig fare, der kan udgøre en særlig risiko, bør du tale med din kørselsplanlægger om det (se afsnit om Politik for leveringsforhold).

Læs mere

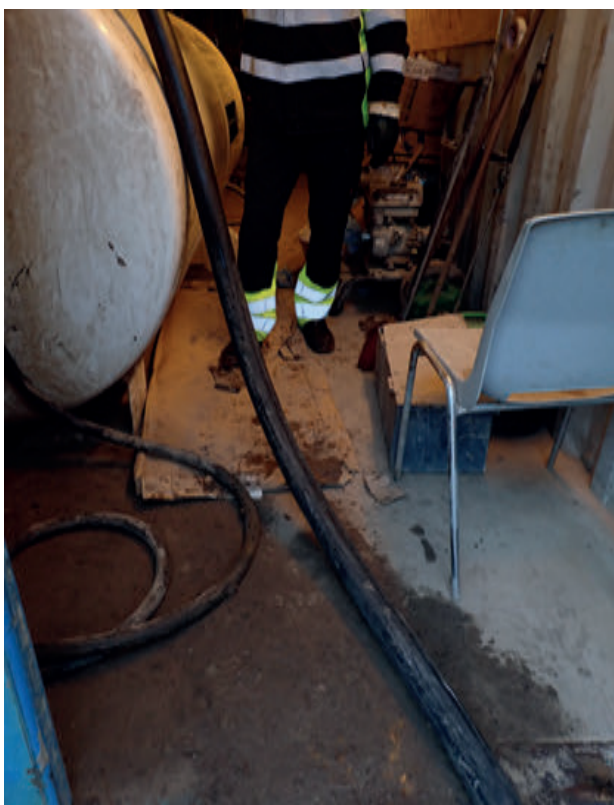
BFA Transport

> Risikovurdering



> Vurdering af kemiske risici

> Farligt gods



Personlige værnemidler

Særlige sikkerhedsmæssige forhold ved kørsel med forskellige drivmidler

Der er stor forskel på de forskellige drivmidler og situationer, du kan køre med som chauffør. Derfor er der også stor forskel på de værnemidler, du skal anvende for at beskytte dig mod de sundhedsskadelige drivmidler. Som chauffør kan du ikke helt undgå at komme i kontakt med produkterne, men du kan begrænse kontakten gennem dine rutiner. Det gælder om ikke at indånde dampene eller få produkterne på huden.

De personlige værnemidler (PPE) skal bruges til alle aktiviteter, hvor der er en risiko for stænk mv. Beskyttelsesudstyret bør være komfortabelt og yde passende beskyttelse. Værnemidler skal opfylde gældende standarder og være CE-mærket.

Handsker

Brug altid handsker, når du arbejder uden for bilen og kan komme i kontakt med drivmidler f.eks. ved håndtering af slanger og ventiler.

Handskerne skal være egnede til at beskytte mod gennemtrængning af det pågældende drivmiddel og have god slidstyrke. Det er vigtigt, at handsken dækker hele hånden og en del af underarmen for at undgå hudkontakt med drivmidlet.

Handsker har en såkaldt gennembrudstid, hvilket betyder, at de er testet for, hvor lang tid der går, fra der kommer f.eks. olie på handsken, til olien trænger igennem og kommer i kontakt med huden. Nogle kemikaliehandsker har en kort gennembrudstid, så det er vigtigt at anvende de rigtige handsker til opgaven. Det kan være en kombination af handsker, der er det optimale.

Der bør være et sted på bilen til opbevaring af de handsker, chaufføren bruger undervejs. For eksempel kan en kasse med låg placeres ved siden af betjeningspulten til slangerne eller som nævnt bag førerhuset tæt ved motorvarmen.

Åndedrætsværn

Brug egnet åndedrætsværn, når der er risiko for, at du kan blive udsat for dampe eller gasser fra drivmidlerne, f.eks. ved påfyldning indendørs i lader eller haller. Ved påfyldning fortrænges der luft fra tanken og ud i rummet. Oftest foregår arbejdet hos private husstande udendørs, og olieslangen kobles tæt sammen med påfyldningsrøret, så der er minimal risiko for indånding af skadelige dampe. Men det er altid en god idé at stille sig i "vindsiden" og holde sig en armlængde fra udluftningen.

Arbejdstøj og fodtøj

Arbejdstøjet skal beskytte chaufføren mod at få drivmiddel på huden, det skal være svært at antænde, og det skal gøre chaufføren synlig i trafikken. Tøj og fodtøj er også personlige værnemidler og skal være CE-mærket.



Der er følgende krav til arbejdstøjet:

- Det skal være antistatisk og flammehæmmende.
- Det skal dække de områder af huden, som kan komme i kontakt med drivmidlet.
- Der bør være et ekstra sæt rent arbejdstøj i bilen, hvis du skal løse opgaver, hvor du risikerer at få gennemvædet dit arbejdstøj. Alternativt kan du bruge en engangsdragt, så du altid har rent tøj at køre hjem i.
- Engangsdragter til brug ved arbejde med opsamling af spild.
- Egnede emballage til opbevaring af tilsmudset arbejdstøj.
- Varm og regntæt jakke så du undgår længere tids afkøling. En chauffør arbejder ude og inde i al slags vejr og går derfor fra tørvejr og varme i bilen til fugt og kulde udenfor, når vejret er dårligt.
- Knæpuder i bukser eller en måtte til at tage med, til når du må ligge på knæ.
- Særlig arbejdsbeklædning, som gør dig synlig, når du skal arbejde tæt ved vej og cykelsti samt ved aflæsning på åbne servicestationer.
- Skridhæmmende sikkerhedsfodtøj, som desuden er antistatisk (ESD-sko) og afpasset efter vejret.

Er dit arbejdstøj blevet forurenede med drivmidlet, kan huden komme i direkte kontakt med produkterne. Det kan give hudirritation og eksem. Derfor bør du skifte til rent tøj og pakke forurenede tøj ind i egnet emballage.

Personlige værnemidler, skal være CE-mærkede	Bruges som minimum i følgende situationer
Sikkerhedssko	Altid
Fastsiddende, anti-statiske, modstandsdygtige overfor olie	
Beklædning	Altid
Godkendt arbejdstøj sommer såvel som vinter	
Hjelm	Ved påbud
Arbejdshandsker	Altid ved læsning og aflæsning
Sikkerhedsbriller	Ved påbud, samt hvis der er fare for stænk
Sikkerhedsvest	Ved aflæsning på åbne servicestationer, færdsel til fods på offentlig vej m.v., når der ikke bæres jakke af samme standard som sikkerhedsvesten
Åndedrætsværn	Ved påbud, samt ved fare for indånding af dampe
Høreværn	Ved påbud

Særligt ved håndtering af olie, diesel, benzin og metanol

Kontakt med olie, diesel, benzin og metanol er generende og sundhedsskadelig og kan medføre allergi, eksem og udtørring af huden. Indånding af dampe kan medføre umiddelbart ubehag og svimmelhed og kan ved høje koncentrationer medføre bevidstløshed og død. På sigt kan indånding af lavere koncentrationer medføre skader på hjerne og nervesystem.

Langvarig eller gentagen hudkontakt med visse olieprodukter, særligt brugte smøreløser, kan øge risikoen for hudkræft.

Arbejdstilsynet vurderer, at der er tilstrækkelig dokumentation for, at hud-eksponering kan være kræftfremkaldende. Derfor skal hudkontakt undgås ved brug af personlige værnemidler, f.eks. handsker.

PAH og Benzen er på Arbejdstilsynets liste over kræftfremkaldende stoffer.

Kemisk risikovurdering

Hvor der bliver arbejdet med farlige kemiske stoffer og materialer eller med arbejdsprocesser, hvor der udvikles farlig kemi, skal der foretages en såkaldt kemisk risikovurdering. Den kemiske risikovurdering skal tage højde for den eller de arbejdsprocesser, produktet anvendes til.

Værnemidler:



- Anvend kemihandsker f.eks. Nitrilgummihandsker eller brug en kombination af handsker.
- Skift handsker ofte, typisk efter endt opgave mm.



- Anvend åndedrætsværn ved længere tids udsættelse eller større volumen og utilstrækkelig ventilation (f.eks. mere end 10 min).
- Skal være filtertype AX.



- Brug beskyttelsesbriller ved risiko for stænk i øjnene.

Se desuden din virksomheds kemiske risikovurdering og instruktion for den præcise instruktion for netop din virksomhed.

Læs mere

Arbejdstilsynet

- > Bekendtgørelse om brug af personlige værnemidler
- > Arbejde med stoffer og materialer



Særligt for gas og brint

Hvis gasser som f.eks. brint slipper ud og kommer i kontakt med huden eller bliver indåndet, kan det give forbrændinger eller frostskeer, da brint normalt er ekstremt kold, når den opbevares under tryk. Derfor er det vigtigt at håndtere og opbevare brint korrekt for at undgå lækager og utilsigtet antændelse.

For at beskytte dig mod frostskeer skal du altid bruge sikkerhedsbriller eller ansigtsbeskyttelse samt isolerede handsker, når du håndterer noget, der kan komme i kontakt med meget kolde væsker eller dampe.

ATEX & Brand

ATEX-instruktion er til for at sikre dit arbejde mod at der dannes en eksplosiv atmosfære samt, at denne ikke antændes.

Antændelse af den eksplosive atmosfære kan give eksplosioner samt efterfølgende brand med store skader til følge. Grundlæggende skal du følge modtagervirksomhedens eller depotets ATEX-instruktion, når du tanker brandfarlige brændstoffer. Brandfarlige brændstoffer er f.eks. benzin, metanol og gasser som f.eks. brint.

Du skal være særlig opmærksom på, hvor ATEX-zonerne er ved f.eks. tankning/pumpning. ATEX-zonerne stiller krav til brug af særlige værnemidler, afmærkning af område, adgang til brandslukningsmidler, jording/ bonding af bil og slanger mm.



Virksomhedens ATEX-instruktion bør fortælle dig, hvilke værnemidler, der skal anvendes for at arbejde sikkert med brændstoffet, f.eks. handsker, PED-sko/støvler.

Særligt olie og diesel

Da flammepunktet for olie og diesel er højt, er risikoen for eksplosion meget lav. Det er svært at antænde, men kan brænde.

Risikoen for brand er forskellig, da olie, diesel og benzin har forskelligt damptryk og flammepunkt. Risikoen er størst ved arbejde med benzin, der er eksplosivt - fordi benzin let fordamper (højt damptryk) og har lavt flammepunkt.

Særligt for benzin og metanol

Benzin og metanol skal håndteres varsomt, særligt i nærheden af tændkilder mm. Produkterne er meget brandfarlige og har en risiko for at eksplodere, da de let fordamper (højt damptryk) og har lavt flammepunkt.

Ved større spild af benzin skal du være opmærksom på, at der typisk vil være en ATEX-zone min. 1 m over væskefladen. Der kræver varsomhed på tændkilder.

Vær opmærksom på metanol, som har en tendens til at danne flammer, der er mindre synlige end flammerne, der genereres ved forbrænding af andre stoffer som f.eks. benzin.

Særligt for gas og brint

Gasser er væsentligt lettere at antænde end f.eks. brandfarlige væsker, herunder bl.a. benzin. Lækage af brint er særlig farlig, da brint er meget letantændelig og kan derved lettere føre til brand eller eksplosion. Brintbrande er usynlige, men varmen kan nemt føles. Brint er verdens letteste grundstof og spreder sig hurtigt opad, så risikoen er størst i lukkede rum og områder.



Hvis der sker en ulykke eller materieluheld

Som chauffør i trafikken kan det ske, at du er uheldig og udsættes for trafikuheld f.eks. personpåkørsel. Derfor er det vigtigt, at du ved, hvordan du bedst håndterer situationen og hvis nødvendigt og muligt, begrænser uheldet.

Det er vigtigt, at du som chauffør har kendskab til, hvordan du skal alarmere og orientere virksomheden ved en voldsom hændelse.

Her er 5 ting, du selv kan gøre ved et trafikuheld:

- **Begræns ulykken:** Tænd havariblink på bilen, opstil advarselstrekant og tilkald den fornødne hjælp. Hvis der er personskade, skal du kontakte alarmcentralen på 1-1-2 og rydde vejen for andre.
- **Kontakt din arbejdsgiver, vidner og modpart:** Kontakt din arbejdsgiver og derefter vidner og modpart og notér, hvordan trafikuheldet skete – beskriv forløbet op til uheldet.
- **Dokumentér ulykkesstedet:** Tag billeder eller tegn en skitse af uheldet for at dokumentere ulykkesstedet. Gør det med det samme eller lige efter, da det kan være svært at huske, hvad der er sket.
- **Forhold dig roligt:** Hvis du kan, så bevar roen. Det er nemmere at beskrive situationen, hvis du tager det roligt og ikke panikker.
- **Diskutér ikke ansvar:** Det er vigtigt, at du og modparten ikke diskuterer eller tager stilling til, hvem der har ansvaret for uheldet. Du bør aldrig skrive under på, hvem der var skyld i uheldet – det ordner din arbejdsgiver med hjælp fra forsikringselskaberne.

Hvis du oplever smerter i forbindelse med eller umiddelbart efter uheldet, bør du søge hjælp hos en læge eller skadestue.

Det er meget forskelligt fra menneske til menneske, hvordan en voldsom hændelse opleves. Derfor er det vigtigt, at arbejdsgiveren sikrer, at der gives psykisk førstehjælp – og gives hurtigst muligt af en person, som ikke er påvirket af den voldsomme hændelse.



Læs mere

BFA Transport

> Bliv køreklar



Skader på andres ejendom

Som chauffør kan du komme til at skade andres ejendom. Der kan f.eks. ske ved, at du kommer til at bakke ind i tagudhænget, når du bakker til fyrrummet med olietanken. Skaden bliver dækket af din virksomheds ansvarsforsikring.

- **Sikre området:** Sørg for, at området er sikkert, og at ingen er i fare. Advar eventuelle beboere og andre i nærheden om skaden.
- **Kontakt myndighederne:** Informer politiet og eventuelt brandvæsenet, hvis der er risiko for yderligere skade eller fare.
- **Informér din arbejdsgiver:** Kontakt din arbejdsgiver med det samme og informér om hændelsen. De vil kunne guide dig i de næste skridt og håndtere forsikringskrav.
- **Kommunikér med evt. ejendomsejeren (hvis denne er til stede):** Tal med ejendomsejeren og forklar situationen. Vær ærlig og undskyld for uheldet. Henvi til din arbejdsgiver.
- **Dokumenter skaden:** Tag billeder af skaden fra forskellige vinkler og notér ned, hvad der skete. Dette vil være nyttigt for forsikringsselskabet og eventuelle reparationer.
- **Det videre forløb:** Aftal med din arbejdsgiver, hvad der skal ske herefter.

Påfyldning i haller og lader

Når du påfylder tanke, der står indendørs i lader eller haller, er der større risiko for, at du bliver udsat for dampe eller gasser fra drivmidlerne. Ved påfyldning i tanken fortrænges der luft fra tanken og ud i rummet. Det er altid en god idé at stille sig væk fra påfyldningsstudsens og holde sig en armslængde fra udluftningen. Hvis det tager længere tid at påfylde, eller hvis der kommer en tydelig lugt af drivmidlet, bør åndedrætsværn anvendes.

ATEX ved påfyldning i haller og lader

Ved påfyldning af brandfarlige drivmidler indendørs, i f.eks. haller og lader, skal du som chauffør være opmærksom på tændkilder under påfyldning. Tændkilder kan være stikkontakter, belysning, mobil telefon mm. Der skal være ryddet op omkring påfyldningsstedet med fokus på, at der ikke er tændkilder i nærområdet.



Tjek krav til placering af gastanke. Hvis gastankene står udendørs, skal du ikke foretage dig noget.

Forholdsregler ved spild og udslip

Drivmidler er skadelige for både mennesker og miljø. Forberedelse er altafgørende, for at være i stand til at handle hurtigt og effektivt i tilfælde af en lækage eller et udslip.

Håndtering af spild eller udslip af farligt gods (herunder hurtig anmeldelse til alarmcentralen 1-1-2) er reguleret i reglerne om farligt gods. Aftal i virksomheden, hvordan der alarmeres.

Sørg for at have et "spildkit" i bilen, der indeholder skovl, klude, kattegrus og afdækningsmåtter til kloak. Det gør det muligt hurtigt at begrænse et evt. spild til omgivelserne. Følg virksomhedens procedure for opsamling af spild. Bemærk, at oliemættede klude kan selvantænde. Pak derfor kludene i en tæt beholder bagefter.

I første omgang gælder det om at begrænse skaden ved f.eks. at grave en barriere, så spildet ikke breder sig unødigt. Afdæk derefter kloak med måtter mv. Få liter spildt drivmiddel på den bare jord kan betyde, at jorden forurenes og skal afgraves, typisk 4 x 6 meter i en halv meters dybde.

Alt spild skal rapporteres i en hændelsesrapport. Heri skal f.eks. noteres mængde, der er spildt, hvilket underlag der er spildt på, hvad der er gjort for at imødegå spildet mm.

[Læs mere](#)

Arbejdstilsynet

- > Bekendtgørelse om arbejde i forbindelse med eksplosiv atmosfære



Tjekliste

Jeg kører med drivmidler til opvarmning og transport

Tjekliste

Aflæsning privat bolig, landbrug og industrikunder

Modtagelse af ordrer

- Har du det rigtige produkt på bilen
- Har du tid nok (køre/hviletid) ellers kontakt vognmand
- Kan du levere produktet til den aftalte tid – ellers kontakt, kunden eller "virksomheden navn"
- Læs altid bemærkninger på ordren

Ankomst til adressen

- Kontroller rigtig vejnavn og husnummer, samt evt. navn på postkasse
- Kan du foretage aflæsning uden at holde til fare og ulempe
- Afmærkning af køretøj og rullerlange ved fortov cykelsti

Før levering af produkt

- Find den rigtige olietank – se evt. efter skorsten – tank ofte inden for 10 meter
- Undlad at levere, hvis tanken står usikkert eller ser tæret eller utæt ud
- Vær særligt opmærksom på levering i plasttanke, da disse kan have revner/skader
- Hvis tank er låst med ukendt fabrikat undlad at levere før dette er aftalt med kunde eller "virksomhedens navn"
- Stemmer placering overens med oplysningerne på leveringsordren - læs altid bemærkninger på ordren, kontakt evt. kollega
- Er der forhold der gør det umuligt at levere – stands levering straks – kontakt Vognmanden eller "vognmanden navn"
- Er der forhold der vanskeliggør levering – kontakt kunde
- Husk at pejle hvis der ikke er tankalarm eller ventafil kan anvendes

Jeg kører med drivmidler til opvarmning og transport

Levering af produkt

- Husk at iføre dig personligt beskyttelsesudstyr
- Brug kortest mulig slange
- Bliv altid ved påfyldningsstuds under levering
- Hvis kunde eller andre vil tale med dig – stands levering eller vent til bagefter
- Stands udlevering ved rum skifte

Efter levering af produkt

- Kontroller at der ikke er spildt produkt
- Husk at lukke/låse dæksel på påfyldningsstuds og evt. døre og porte
- Udskriv følgeseddel. Hvis ikke der er afleveringsmuligheder, så send/scan bilag til "virksomhedens navn"

Kvalitetsrapporter om usikre betingelser hos kunder

- Hvis der er forhold hos kunden der ikke stemmer overens med "bemærkninger"
- Hvis der er forhold hos kunde der vanskeliggør levering
- Hvis der er forhold hos kunde der gør det umuligt at levere
- Andre forhold hos kunde der er vigtig for fremtidig levering, tankstørrelse, placering m.m
- Hvis der er vand eller olie i umiddelbar nærhed af påfyldningsstuds

Du kan downloade tjeklisten på bfaportalen.dk

Vejledningen kan bestilles af organisationernes medlemmer gennem egen organisation eller downloades fra bfatransport.dk

Fællessekretariatet

H. C. Andersens Boulevard 18
1787 København V
Tlf.: 33 77 33 77

Arbejdstagersekretariatet

Kampmannsgade 4
1790 København V
Tlf.: 70 300 300

Arbejdsgiversekretariatet

H. C. Andersens Boulevard 18
1787 København V
Tlf.: 33 77 33 77

Arbejdstilsynet

Landskronagade 33
2100 København Ø
Tlf.: 70 12 12 88
www.at.dk

Arbejdsledersekretariatet

Vermlandsgade 65
2300 København S
Tlf.: 32 83 32 83